

CRISIS MIGRATORIA DE VENEZUELA REPORTE DE SITUACIÓN “ESPERANZA SIN FRONTERAS”

Julio a septiembre 2022



SITUACIÓN ACTUAL EN LA REGIÓN

- ▶ Hasta septiembre 2022, según datos oficiales recopilados por R4V¹, se calcula que 7,1 millones de venezolanos han salido de su país. Cerca del 80% se encuentran en América Latina y el Caribe (LAC). Esta diáspora es considerada como una de las mayores crisis de desplazados y refugiados del mundo de los últimos años.
- ▶ Este año, LAC registra una desocupación de 7,9%² con tendencia al alza por las altas tasas de inflación, las secuelas de la pandemia, la guerra de Ucrania y la crisis alimentaria. Esta situación afecta más a las personas migrantes y refugiadas venezolanas que no tienen trabajo pleno en los países de acogida. Como consecuencia, se hace más difícil el acceso a servicios básicos como: alimentación, vivienda, educación y salud.

- ▶ 3 de cada 4 migrantes venezolanos están en situación de pobreza y extrema pobreza, de ellos, casi 1,4 millones son niñas, niños y adolescentes (NNA). Esta situación incrementó la búsqueda de nuevos países de acogida en el último año, dando lugar a muchos flujos migratorios, especialmente de Suramérica hacia el norte del continente.
- ▶ La exigencia de visas, patrocinio de un tercero, controles de identidad y sanitarios; y, el registro de entrada por pasos regulares en países de tránsito, son algunas medidas adoptadas para aceptar la entrada de migrantes venezolanos. Por ello, buscan vías irregulares que suelen ser peligrosas, lo que los expone aún más a violencia física, sexual, trata de personas, xenofobia, extorsión, robo y contrabando.

- ▶ Hasta octubre de 2022, más de 187 mil personas han cruzado la selva del Darién y cerca del 70% son venezolanos, según las cifras oficiales de Panamá. NNA son parte de estos flujos y muchos de ellos viajan no acompañados. Solamente en territorio colombiano, entre septiembre de 2021 y agosto de 2022, se reportó que 443 NNA viajan solos o separados de sus familias, según el informe “La esperanza de un futuro más allá de las fronteras”³ de World Vision Colombia.

¹ <https://www.r4v.info/es/document/r4v-america-latina-y-el-caribe-refugiados-y-migrantes-venezolanos-en-la-region-sept-2022>

² https://www.ilo.org/americas/sala-de-prensa/WCMS_854766/lang-es/index.htm

³ https://pagina-wv-django.s3.amazonaws.com/publicaciones/None/Informe-_La_esperanza_de_un_futuro_mas_alla_de_las_fronteras.pdf

En los siete países de América Latina donde trabaja World Vision (WV) con su Respuesta Multipaís “Esperanza sin Fronteras” hay 3,93 millones de personas migrantes y refugiadas venezolanas consideradas como población en necesidad. Es decir, sus estándares de vida están siendo amenazados o vulnerados.

Las necesidades priorizadas son¹:



Migrantes y refugiados venezolanos en América del Sur y Centroamérica



Para atender a las personas venezolanas, en su país y en condición migratoria, la Respuesta Multipaís “Esperanza sin Fronteras” de World Vision, llama a:

- Disponer de los recursos necesarios para la atención humanitaria de niñas, niños, adolescentes y sus familias. Especialmente a quienes cruzan por pasos irregulares enfrentando graves riesgos de protección.
- Fortalecer la integración socioeconómica de personas migrantes venezolanas en los países de acogida. Para ello, es urgente avanzar en los procesos de regularización, priorizando a niñas, niños y adolescentes y la reunificación familiar.

ALCANCE DE LA RESPUESTA

Total acumulado de 2019 a 2022



ACCIONES ANTE LOS FLUJOS MIGRATORIOS HACIA EL NORTE

Debido al aumento de los flujos migratorios, la respuesta "Esperanza sin Fronteras" amplió las actividades de pre-posicionamiento en Panamá, Costa Rica y Necoclí (Colombia). Nuevas acciones se implementaron en los puntos de entrada y salida de la selva del Darién en la frontera de Colombia con Panamá. Esta selva es considerada una de las rutas más peligrosas del mundo debido a la difícil geografía y a la presencia de organizaciones de narcotraficantes y grupos armados irregulares. En 2022, World Vision entregó:

- Panamá 400 kits de higiene a través de organizaciones de Fe.
- Necoclí, Colombia: Kits de higiene, vales multiusos, portabebés, espacios amigables para niños, mensajes de protección. Además, la organización está proporcionando mensajes de sensibilización y servicios para que la gente conozca los peligros la ruta antes de emprender el viaje hacia el norte. (Testimonio: <https://youtu.be/LYJSPRidRMQ>).

Para el próximo trimestre, WV promueve:

- En Panamá: actividades de protección infantil y entrega de NFI en estaciones migratorias a través de socios.
- En Costa Rica: entrega de 200 kits de higiene con Start Fund y en alianza con CADENAS.
- En el Triángulo Norte (Guatemala, Honduras, El Salvador): monitorear el impacto de los flujos migratorios en la región para identificar posibles acciones en alianza con otras organizaciones.
- En México: monitorear la situación y pre-posicionar con los donantes la necesidad de ampliar la capacidad en los albergues debido al creciente número de personas en las zonas fronterizas.
- Continuar con las campañas de sensibilización sobre los riesgos de los cruces irregulares en la región, especialmente para desalentar el cruce hacia el norte a través de Darién o San Andrés, Colombia.
- Explorar los servicios y el apoyo al retorno de las familias a Venezuela o a otros países de acogida.

Julio a septiembre de 2022



15,600
Educación

13,725
Seguridad alimentaria y nutrición

1212
Transporte humanitario

16,680
Integración

22,794
Multipropósito y transferencias monetarias

1,069
Multisector

3,704
Artículos no alimenticios

19,320
Protección

2,542
Refugio

3,486
WASH



- ▶ En Venezuela, 81,5% de la población vive en situación de pobreza, según informó la Encuesta Nacional sobre Condiciones de Vida 2022¹. Venezuela es el tercer país con mayor inflación alimentaria del mundo², detrás de Líbano y Zimbabue. La canasta alimentaria familiar en el país pasó de 303 dólares en julio de 2021 a 357 dólares en septiembre de 2022³.
- ▶ Para paliar esta situación, muchas personas han decidido migrar. En 2022, se incrementó la decisión de viajar a Estados Unidos, ya que la región no ofrece oportunidades para mejorar su calidad de vida. Este viaje lo hacen por la selva del Darién, en la frontera de Colombia con Panamá. Según el Ministerio de Seguridad de Panamá, hasta mediados de octubre de 2022, más de 187 mil personas han cruzado la frontera colombo-panameña⁴. 3 de cada 4 personas migrantes son venezolanos. Muchos viajan desde segundos o terceros países de acogida y otros directamente de Venezuela.

¹ https://assets.website-files.com/5d14c6a5c4ad42a4e794d0f7/636d0009b0c59ebfd2f24acd_Presentacion%20ENCOVI%202022%20completa.pdf

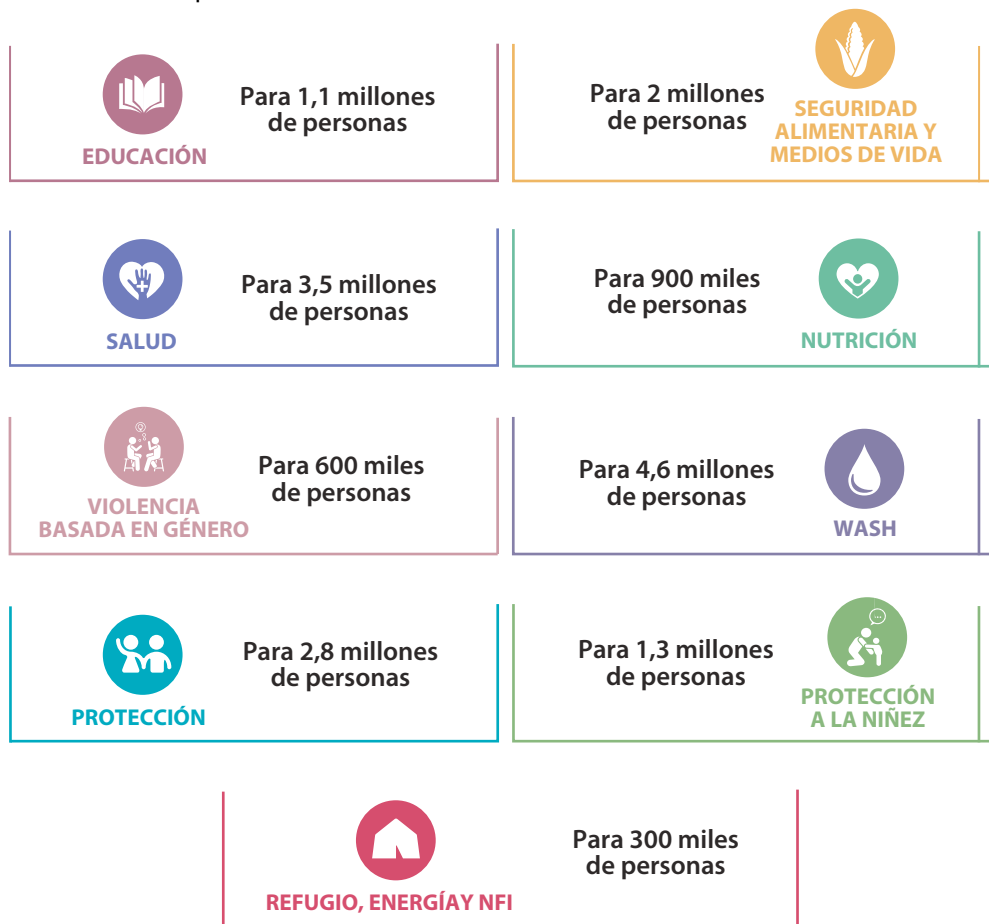
² <https://es.statista.com/estadisticas/1318659/ranking-mundial-de-paises-con-mas-inflacion-de-los-precios-de-los-alimentos/>

³ <http://cenda.org.ve/>

⁴ <https://www.minseg.gob.pa/2022/10/ministro-pino-y-su-equipo-de-trabajo-realizan-gira-de-seguridad-para-verificar-situacion-migratoria-en-area-fronteriza/>

Según el último Reporte de Respuesta Humanitaria¹ de la Oficina de Coordinación Asuntos Humanitarios de Naciones Unidas (OCHA, por sus siglas en inglés), en Venezuela, 5,2 millones de personas requieren asistencia humanitaria.

Las necesidades priorizadas son:



Territorios donde trabaja World Vision



Para atender de manera articulada e integral a las personas venezolanas en situación de vulnerabilidad World Vision requiere de recursos para:

- Implementar programas de Seguridad Alimentaria en otros estados priorizados en el Plan de Respuesta Humanitaria 2022 como La Guaira, Trujillo y Lara.
- Consolidar programas integrales de Nutrición, Protección y WASH junto a las Iglesias de la Red Esperanza Sin Fronteras en todos los estados del país.

¹ <https://reliefweb.int/report/venezuela-bolivarian-republic/venezuela-humanitarian-response-plan-2022-2023-august-2022>

WV promovió entornos seguros para NNA y sus familias con:

- La entrega de kits de alimentos y el apoyo en la distribución de alimentos en unidades educativas.
- Realización de jornadas de tamizajes y diagnóstico nutricional a 664 niñas, niños y adolescentes en los estados Miranda, Bolívar, Distrito Capital, Barinas y Falcón.
- Dotó de equipos para mejorar las condiciones de higiene y acceso al agua potable a 200 hogares del estado Zulia.
- Con el apoyo de las Organizaciones Basadas en la Fe (OBF), que pertenecen a la Red "Esperanza Sin Fronteras", implementó talleres de formación en higiene y manejo de agua segura en los estados Táchira, Falcón y Barinas.
- WV participó en la actualización de precios al consumidor dentro del clúster con OCHA.

Para el siguiente periodo WV se prepara para:

- Abrir operaciones en el estado de Delta Amacuro, un estado fronterizo con una población mayoritariamente indígena.
- Incrementar proyectos de nutrición con enfoque en primera infancia.

Julio a septiembre de 2022



5,026

1,303 niñas 786 hombres
1,180 niños 1,757 mujeres

**575**
Protección

**1,774**
WASH

**2,677**
Seguridad
alimentaria
y nutrición

Contactos

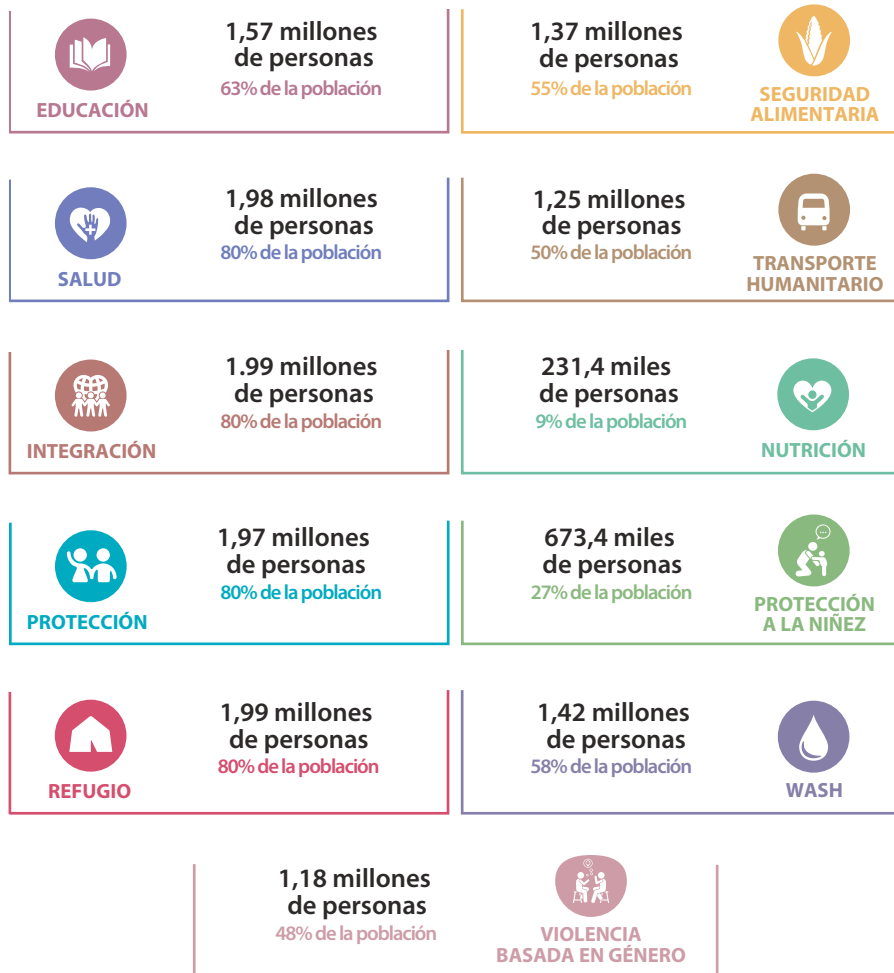
Shirley Hidalgo | shirley_hidalgo@wvi.org
Gerente del Programa de País

Rosemberg Parra | rosemberg_parra@wvi.org
Gerente de Operaciones

Andrea Lasso | andrea_lasso_fuentes@wvi.org
Gerente de Grant Acquisition Management (GAM)



- En Colombia hay 2,48 millones de personas migrantes y refugiadas venezolanas. 80% tienen dificultades para cubrir sus necesidades básicas.
- En septiembre, debido al incremento de flujos migratorios hacia Centro y Norteamérica por la frontera norte de Colombia, el gobierno ordenó establecer una ruta de asistencia para los migrantes que deciden cruzar la selva del Darién. Violencia física, sexual, emocional y robo son algunos de los peligros que viven los migrantes. En la última semana de septiembre se reportó el paso de 14,300 migrantes desde el Caribe colombiano al Darién. 82% son venezolanos y más del 16% son niñas, niños y adolescentes.
- El Gobierno de Colombia avanza en la implementación del Estatuto Temporal de Protección para la Población Migrante (ETPV), como un mecanismo de protección que garantiza el acceso a servicios de salud, educación, convalidación de títulos, inclusión financiera, entre otros. Se reporta que 1.823.227 de venezolanos ya han diligenciado la encuesta de caracterización y que 1.194.160 han logrado el registro biométrico, aunque un número significativo todavía enfrenta serias barreras de acceso.



Territorios donde trabaja World Vision



Para atender a las personas migrantes y refugiadas de Venezuela en Colombia de manera articulada e integral se requiere de recursos para:

- Fortalecer las estrategias de protección para la niñez y adolescencia migrante, especialmente de niñas, niños y adolescentes no acompañados. A través del seguimiento y derivación de casos con las autoridades competentes, que permita asegurar que niñas, niños y adolescentes se encuentran en entornos seguros.
- Continuar y mejorar la promoción de servicios de integración al mercado laboral de los migrantes en sus comunidades de acogida. De esta forma, las personas migrantes y refugiadas aportan al desarrollo económico local y de su país de origen.
- Financiar servicios de Transporte Humanitario, Refugio y Protección para las personas migrantes que son parte de los flujos migratorios hacia el norte. De esta manera, se contribuye a la disminución de riesgos de vulneración de sus derechos y a la saturación de servicios de puntos fronterizos.

- Según el informe de WV "Esperanza más allá de las fronteras", en el último año se detectó que 443 niñas, niños y adolescentes no acompañados y separados y cerca de 60 reunificaciones familiares. De ellos, 97% tenían entre 15 y 17 años. 3 de cada 4 adolescentes no acompañados buscan trabajo para apoyar a sus familias en Venezuela¹. En estos casos, WV brindó apoyo psicosocial. Remitió los casos a las autoridades competentes para el reestablecer el contacto familiar.
- WV sumó un nuevo servicio de atención para migrantes para promover la reunificación familiar y la reducción de riesgos en caminos: Transporte Humanitario. Además, se propició el retorno de la población hacia el interior de Colombia y países de la región Sur, con cerca de 300 atenciones en el último trimestre.
- WV prioriza la asistencia a mujeres solas, encargadas del hogar o a personas de comunidades vulnerables para que accedan a rutas de atención a través de información clave para su recorrido.
- Entre julio y agosto se realizó un Informe de Necesidades de la Población en Tránsito en Necoclí², ciudad fronteriza que es la puerta para entrar a Darién. Niñas, niños y adolescentes fueron entrevistados y sus mayores miedos son los robos, los animales salvajes, el cruce del río y la muerte.
- WV participó de la Sesión Binacional de Análisis de Riesgos entre Colombia y Panamá y planteó la necesidad de compartir información para la identificación de niñez y adolescencia no acompañada y/o huérfana como población especialmente vulnerable.
- Junto con el Grupo Interagencial sobre Flujos Mixtos (GIFMM) se coordina acciones para visibilizar y prevenir el cruce por Darién.
- Con el Consorcio VenEsperanza se orienta a la población migrante sobre los servicios básicos dispuestos por el ETPV, especialmente en zonas de alta vulnerabilidad.

Para el siguiente periodo WV se prepara para:

- Asistir a las personas migrantes debido al incremento de flujos migratorios pendulares, por fiestas de fin de año.
- Atender de flujos mixtos migratorios hacia el norte, por riesgos de aglomeración, especialmente en Necoclí y otros pasos fronterizos a través de Espacios Amigables de la Niñez (EAN), facilitando el acceso a rutas de atención y mensajes clave para promover los derechos de la niñez y la adolescencia, de las de mujeres y de las familias más vulnerables. Además, entregar en estos lugares bonos multipropósitos.
- Con el Consorcio VenEsperanza se orienta a la población migrante sobre los servicios básicos dispuestos por el ETPV, especialmente en zonas de alta vulnerabilidad.

https://pagina-wv-djangos3.amazonaws.com/publicaciones/None/Informe-_La_esperanza_de_un_futuro_mas_alla_de_las_fronteras.pdf

Julio a septiembre de 2022



54,694

11,852 niñas 12,787 hombres
12,200 niños 17,855 mujeres



5,081
Educación



1,212
Transporte
humanitario



16,259
Multipropósito y
transferencias
monetarias



2,542
Refugio



9,902
Seguridad alimentaria
y nutrición



2,902
Artículos no
alimenticios



295
Multisector



1,062
WASH



15,439
Protección

Contactos

Peter Gape | peter_gape@wvi.org
Director Nacional

Carolina Fuquene
carolina_fuquene@wvi.org
Directora de la Respuesta

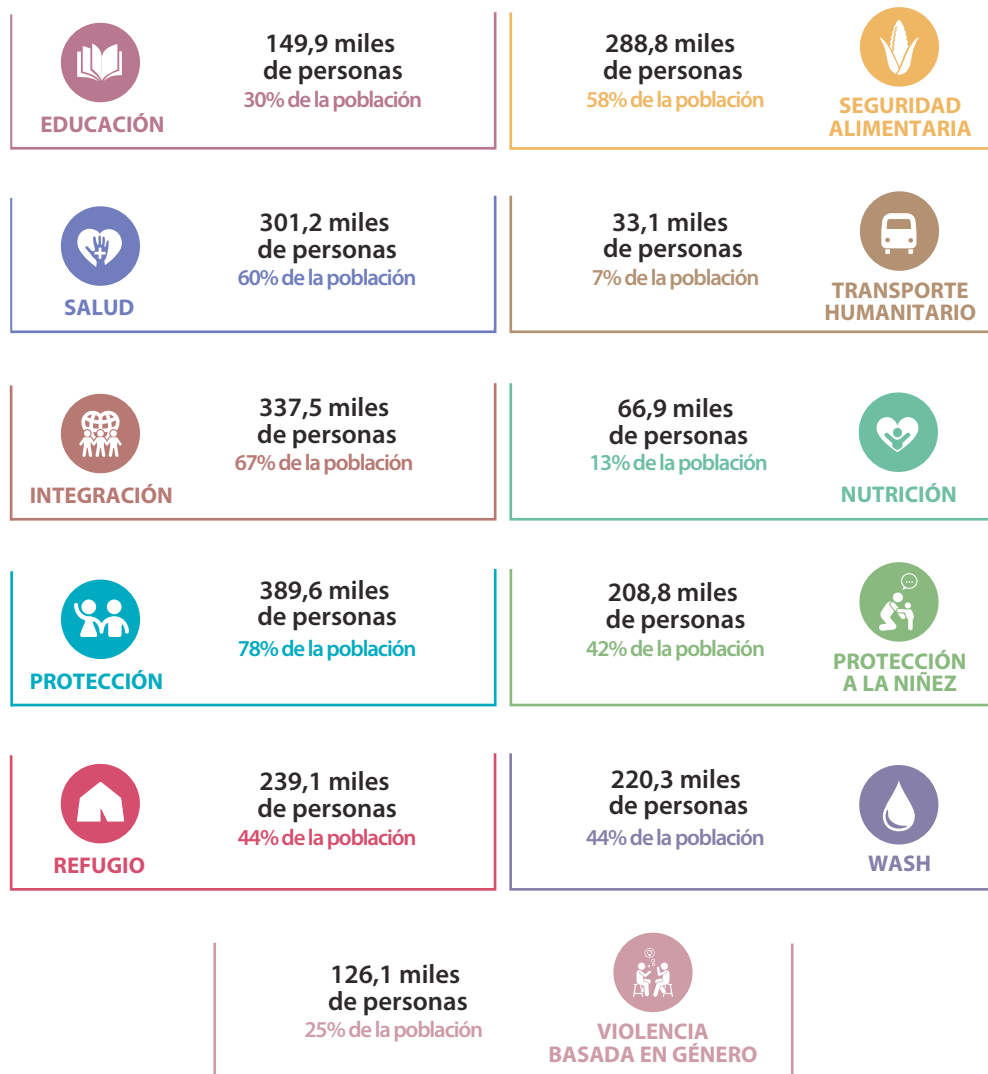
Jairo Vega
jairo_vega@wvi.org
Líder de Asuntos Humanitarios (HEA)

Erika Torres
erika_torres@wvi.org
Gerente de Grants Acquisitions Management (GAM)

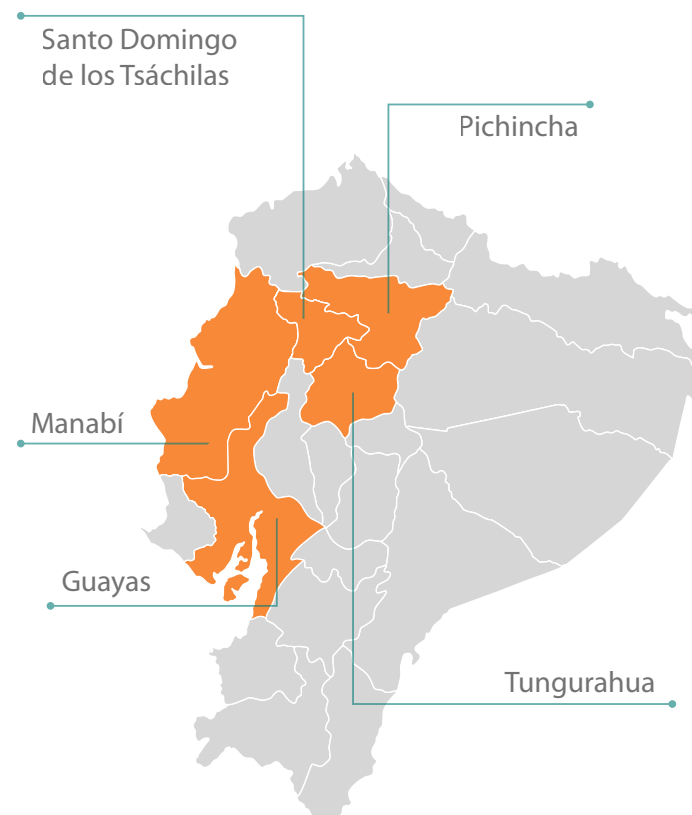


- En Ecuador hay 502,2 miles de personas migrantes y refugiadas venezolanas. 78% tienen dificultades para cubrir sus necesidades básicas.
- Desde el 1 de septiembre Ecuador inició el proceso de regularización de personas venezolanas¹ que ingresaron al país hasta el 3 de junio de 2022. Este proyecto, liderado por el Gobierno Nacional con el apoyo de organizaciones y agencias que conforman el Grupo de Trabajo para Refugiados y Migrantes (GTRM), regularizará a más 324 mil solicitantes.
- Durante el mes de julio y agosto el Consejo Nacional de Igualdad para la Movilidad Humana de Ecuador trabajó en la Agenda para la Igualdad de Movilidad Humana ANIMHU 2022 con el fin de garantizar la protección de los derechos, la integración y la participación de las personas migrantes.

¹ <https://www.inclusion.gob.ec/el-proceso-de-regularizacion-de-ciudadanos-venezolanos-en-ecuador-iniciara-este-1-de-septiembre-del-2022/>



Territorios donde trabaja World Vision



Para atender a las personas migrantes y refugiadas de Venezuela en Ecuador de manera articulada e integral se requiere recursos para :

- Priorizar la regularización de niñas, niños y adolescentes. En especial, las personas menores no acompañadas o separadas de sus familias.
- Aplicar protocolos de protección a niñas, niños y adolescentes no acompañados en coordinación con organismos e instituciones del Estado.
- Promover el acceso a medios de vida para familias en situación vulnerable, especialmente las lideradas por mujeres con niñas y niños en primera infancia.

- WV colidera la mesa de Asistencia Humanitaria del GTRM en la provincia de Pichincha y es parte de las mesas a nivel local en las provincias de Manabí, Guayas y Tungurahua.
- Para promover de manera integral la protección de la niñez migrante, WV realizó aportes técnicos a la Agenda Nacional de Movilidad Humana. WV garantizó que los derechos de niñas, niños y adolescentes en situación de movilidad sean tratados con especialidad y especificidad por tratarse de una población en riesgo de vulnerabilidad.
- WV apoya a las y los beneficiarios del proyecto "Esperanza Sin Fronteras" que se acogen al beneficio de regularización de personas migrantes impulsada por el Gobierno de Ecuador. Por ello, WV inició ajustes en sus actividades y programación para asistir a más personas y familias.

Para el siguiente periodo WV se prepara para:

- Trabajar junto al Consejo de Movilidad Humana en la socialización de la Agenda Nacional para la Igualdad en Movilidad Humana y colaborar en la creación de ordenanzas, rutas de protección centrados en niñez y adolescencia migrante.
- Implementar un proyecto piloto en frontera con Perú enfocado en protección a la niñez migrante y Violencia Basada en Género con enfoque transfronterizo.
- Implementar, junto a las iglesias socias de la Red Esperanza Sin Fronteras, "Espacios Seguros" para brindar información de servicios para migrantes.

² <https://www.wvi.org/es/publications/report/venezuela-crisis/informe-de-necesidades-de-los-migrantes-en-necoci-colombia>

Julio a septiembre de 2022



4,371

815 niñas 531 hombres
754 niños 2,271 mujeres



3,471
Educación



702
Integración



198
Protección

Contactos

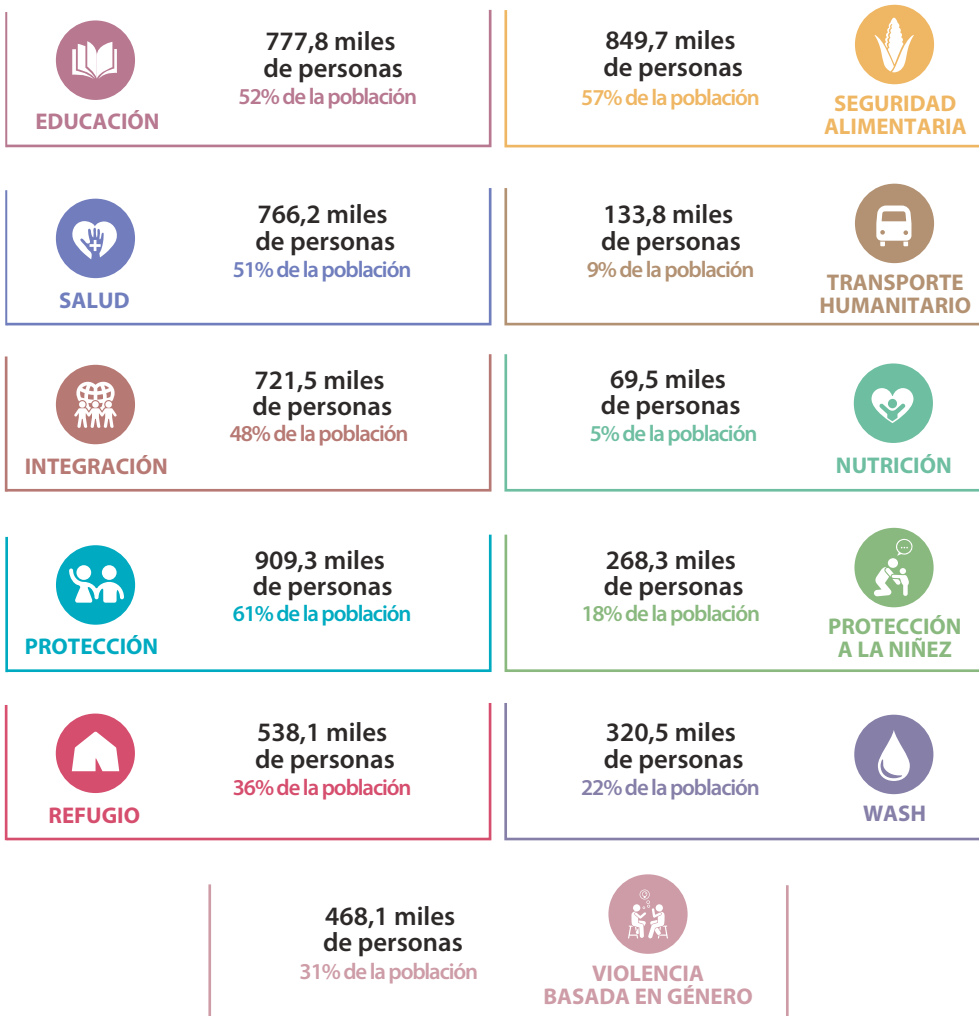
Esteban Lasso | esteban_lasso@wvi.org
Director de País

Rodrigo Del Fierro | rodrigo_delfierro@wvi.org
Coordinador Nacional de Movilidad Humana

Miriam Pico | miriam_pico@wvi.org
Especialista de Grant Acquisition Management (GAM)



- ▶ En Perú hay 1,49 millones de personas migrantes y refugiadas venezolanas. 64,8% tienen dificultades para cubrir sus necesidades básicas.
- ▶ En 2022, Lima (Capital de Perú) se convirtió en la primera ciudad fuera de Venezuela con más ciudadanos venezolanos. 496 mil venezolanos solicitaron refugio, así Perú se convirtió en el primer país de acogida de migrantes con necesidad de protección internacional.
- ▶ 60 mil niñas, niños y adolescentes matriculados en el sistema de educación peruano corren el riesgo de no tener la certificación por no contar con sus documentos regularizados.



Territorios donde trabaja World Vision



Para atender a las personas migrantes y refugiadas de Venezuela en Perú de manera articulada e integral se requiere recursos para:

- Mejorar la alimentación en niñas y niños menores de 5 años. En especial, para aquellos que no tienen a ambos padres que les provean de atención y cuidado.
- Fortalecer ambientes de protección y resiliencia para niñas, niños y adolescentes migrantes en las comunidades de acogida.
- Apoyar en los procesos de regularización de documentos de niñas, niños y adolescentes migrantes venezolanos para que el acceso a la educación sea integral. Inclusive, generando mejores vías de comunicación para que los migrantes conozcan cómo es el proceso.

- Mediante la iniciativa de cocina fusión, peruana-venezolana, se promueve alimentación más saludable para los migrantes en situación de vulnerabilidad y procesos de integración cultural. Incluye el acompañamiento a voluntarios y colaboradores de comedores populares para asegurar un trato digno y tolerante en estos espacios.
- Los puntos de entrega de comidas calientes se han ubicado en nuevos lugares, más cercanos a los asentamientos donde hay mayor presencia de población migrante.
- Se desarrollaron propuestas de integración y sensibilización con docentes en escuelas, para que muestren respeto y acogida con niñas, niños y adolescentes migrantes.

Para el siguiente periodo WV se prepara para:

- Atender a madres gestantes y lactantes para que niñas y niños tengan mejor alimentación y protección desde el vientre materno.
- Capacitar a los beneficiarios de los programas en finanzas personales. Con manejo organizado de sus ingresos y gastos pueden enfrentar de mejor manera situaciones adversas en el futuro.
- Mejorar y acompañar a los emprendimientos apoyados por WV. Además, generar mejores capacidades para la empleabilidad.

Julio a septiembre de 2022



10,368

2,683 niñas
2,556 niños

1,816 hombres
3,313 mujeres



4,864
Educación



109
Seguridad
alimentaria
y nutrición



5,395
Multipropósito
y transferencias
monetarias

Contactos

Sandra Contreras | sandra_contreras@wvi.org
Directora Nacional

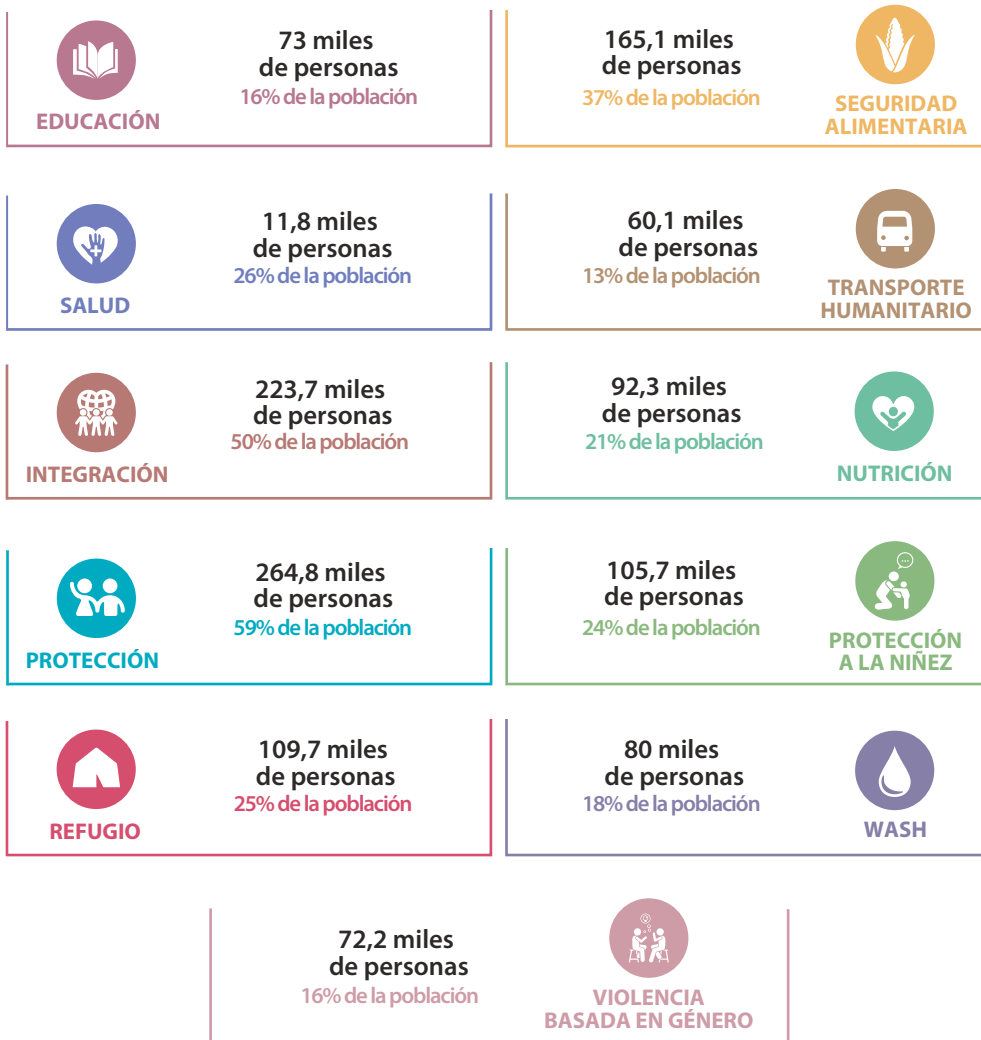
Sandra Arbaiza Canedo | sandra_arbaiza_canedo@wvi.org
Gerente de Proyecto Migraciones

Semirani Florian García | semirani_florian_garcia@wvi.org
Coordinadora de Donantes Mayores



- En Chile hay 448,1 miles personas migrantes y refugiadas venezolanas. 59% tienen dificultades para cubrir sus necesidades básicas.
- Los flujos migratorios presentan mayor presencia de niñas, niños y adolescentes y grupos familiares. En la Encuesta de Monitoreo de Flujos¹ entre junio y julio, Naciones Unidas confirmó que 41,2% de las personas que llegaron a Colchane, frontera norte de Chile, viajó con alguna niña, niño o adolescente. De las personas que hicieron el recorrido con niñas, niños y/o adolescentes 77% eran madres; 14,8% padres y 7,8% otro adulto responsable. Se detectó que durante este período siete niñas, niños o adolescentes ingresaron a Chile sin compañía de madre, padre o tutor legal.
- El 12 de septiembre pasado, el Servicio Nacional de Migraciones (SERMIG) habilitó una nueva categoría de solicitud de visa en su plataforma de trámites digitales, que permite pedir un permiso de residencia temporal para niñas, niños o adolescentes que hicieron ingreso por paso no habilitado a Chile. Sin embargo, la solicitud de documentos, de la persona menor y sus padres, para acceder a este beneficio es una limitante.

¹ <https://www.unicef.org/chile/documents/matriz-de-seguimiento-de-desplazamiento>



Territorios donde trabaja World Vision



Para atender a las personas migrantes y refugiadas de Venezuela en Chile de manera articulada e integral se requiere recursos para:

- Generar una mayor integración de la comunidad de acogida y población migrante, promoviendo instancias de sensibilización para reducir los actos de xenofobia, racismo y discriminación.
- Promover oportunidades para una integración económica a través de cursos de oficio, capacitación y emprendimientos.
- Garantizar el acceso al sistema de educación de niñas, niños y adolescentes migrantes, incluido el Programa de Alimentación Escolar. Muchas niñas, niños y adolescentes migrantes no participan del programa lo que genera sentimientos de exclusión e incrementa la deserción escolar.

- Junto con ACNUR se implementa PRIMES. Esta herramienta permite, mediante un sistema biométrico, reducir la duplicidad de atenciones entre socios, el riesgo de fraudes, y suplantación de identidad. A su vez, facilita un mayor alcance en la cobertura de asistencia al realizar un trabajo en red.
- Se capacitó a mujeres migrantes y refugiadas para que alcancen su independencia y estabilidad económica.
- Se brindan servicios de apoyo psicosocial y orientación para el ingreso al sistema de educación formal de niñas, niños y adolescentes migrantes, como al sistema de salud.
- Se fortaleció la respuesta en la Macro Zona Norte (MZN) a través del acompañamiento y seguimiento a familias en tránsito. Con esta experiencia, se creó un protocolo y criterios de derivación para que otras oficinas de WV en la región puedan utilizarla.
- World Vision junto a ACNUR, y con la colaboración de reconocidos ilustradores, presentó el libro y exposición “¿Y si fueras tú?”¹ La muestra grafica las distintas situaciones de discriminación y xenofobia que enfrentan las personas refugiadas y migrantes.

Para el siguiente periodo WV se prepara para:

- La implementación de la Metodología Education Catch Up Programm (CUP), en un Plan Piloto en Arica. Este proceso ayuda a niñas, niños y adolescentes expuestos a crisis prolongadas que conllevan un rezago educativo significativo. Además de herramientas y habilidades para mejorar su aprendizaje tendrán acompañamiento psicoemocional.
- Desde el Área de Género se continuará con la capacitación a iglesias organizaciones de fe, comunitarias y de fe con el fin de transversalizar este enfoque en la acción humanitaria. Se compartirán manuales y políticas para planificar de manera conjunta la respuesta acorde a las necesidades de los grupos prioritarios, desarrollando una oferta programática diversificada.

¹ <https://www.worldvision.cl/blog/lanzamiento-del-libro-y-si-fueras-t%C3%BA>

Julio a septiembre de 2022



4,693

1,262 niñas
1,204 niños

851 hombres
1,376 mujeres



752
Educación



43
Integración



1140
Multipropósito y transferencias monetarias



569
Seguridad alimentaria y nutrición



514
Artículos no alimenticios



1,025
Protección



650
WASH

Contactos

Harry Grayde | harry_grayde@wvi.org
Director Ejecutivo

Vanessa Carrillo | vanessa_carrillo@wvi.org
Encargada de Emergencias y Asistencia Humanitaria

Stephanie Coscing | stephanie_coscing@wvi.org
Coordinadora Nacional de Proyectos Especiales de la Respuesta a la Emergencia Humanitaria



- ▶ En Bolivia hay 13,8 miles de personas migrantes y refugiadas venezolanas. 82% tienen dificultades para cubrir sus necesidades básicas.
- ▶ En el tercer trimestre del 2022, disminuyó el flujo de personas migrantes venezolanas que transitan por Bolivia, debido al incremento de medidas migratorias asumidas por los países vecinos. Sin embargo, el uso de pasos irregulares sigue siendo una alternativa o muchas personas han optado por quedarse en Bolivia.



Territorios donde trabaja World Vision



Para atender a las personas migrantes y refugiadas de Venezuela en Bolivia de manera articulada e integral se requiere de recursos:

- Priorizar la atención en salud para niñas, niños y adolescentes en tránsito por Bolivia. En el Espacio Amigable y Seguro de WV la mayoría de ellos presentan resfríos, piel y labios resecos; y, no tienen la ropa abrigada necesaria para el clima de La Paz.
- Asistir a niñas, niños y adolescentes con espacios de educación y entretenimiento. Niñas, niños y adolescentes tienen debilidades para el aprendizaje, no tienen interés por continuar sus estudios y se observa una pérdida de hábitos o rutinas de tiempo, como son la hora de comida y otras actividades diarias.
- Amparar a niñas, niños y adolescentes que están viajando solos o separados de sus familias con protocolos de protección integral.

- WV, junto a la Defensoría del Pueblo, elaboró el "Protocolo de atención para NNA migrantes o con necesidades de protección internacional, no acompañados o separados". Este instrumento identifica las competencias y responsabilidades que tienen las instancias estatales en la atención y protección de los NNA no acompañados o separados y se diseñó procedimientos para la atención de esta población.

Para el siguiente periodo WV se prepara para:

- El incremento de familias migrantes con vocación de permanencia. Por ello, se requiere de planificación operativa y presupuestaria para atender a los nuevos desafíos de esta crisis migratoria.

Julio a septiembre de 2022



1,674

298 niñas
310 niños

705 hombres
361 mujeres



774
Multisector



288
Artículos
no alimenticios



612
Protección

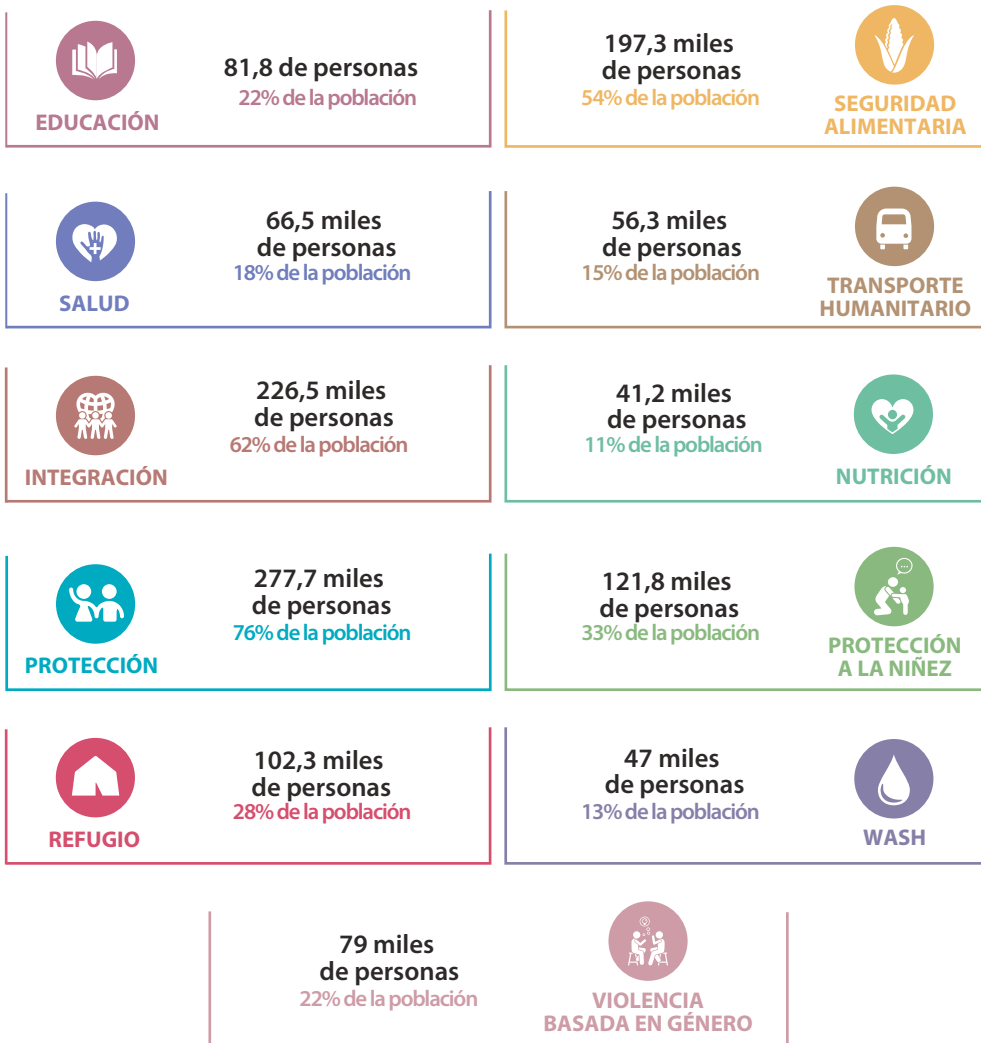
Contactos

Mary Cruz Gutiérrez | marycruz_gutierrez@wvi.org
Coordinadora de Planificación y Punto Focal de Ayuda Humanitaria

Johnny Jara | johnny_jara@wvi.org
Especialista en Gestión y Monitoreo de Proyectos Complementarios



- En Brasil hay 365,4 miles de personas migrantes y refugiadas venezolanas. 82% tienen dificultades para cubrir sus necesidades básicas.
- Brasil es considerado como país ejemplo en inclusión de población migrante venezolana en la región. A través de Operación Acolhida, del gobierno federal, provee refugio y reubicación voluntaria a migrantes en zonas del interior del Brasil, para su integración económica y social plena.
- 2022 es año de elecciones presidenciales en Brasil y la migración venezolana ha sido motivo de debate de los candidatos. Las diferentes posturas hablan de cambios en las condiciones migratorias a futuro. Por el momento, hay un recorte presupuestario para el proyecto Operación Acolhida que afecta las actividades programadas.



Territorios donde trabaja World Vision



Para atender a las personas migrantes y refugiadas de Venezuela en Brasil de manera articulada e integral se requiere de recursos para:

- Generar iniciativas con perspectiva de género para medios de vida. WV ha identificado que las mujeres tienen mayor interés de capacitación, pero tienen pocas oportunidades de empleabilidad e inversión en sus emprendimientos. De las personas certificadas por WV 83% son mujeres, pero solo el 23% logran un empleo formal. Las causas están relacionadas con el cuidado de los hijos y la ausencia de una red de apoyo.
- Apoyar al sector educativo para integrar a niñas, niños y adolescentes al sistema educativo. De los casos de protección identificados, 31% son niñas, niños o adolescentes que no lograron un vacante en la escuela en Brasil. Esto se debe al desconocimiento del proceso de matrícula y la falta de cupos.

- Desde de junio de 2022, WV es parte de la coordinación nacional de Grupo de Integración y Transporte Humanitario de la plataforma R4V. Además, WV busca el diálogo continuo con el poder local para iniciativas de incidencia para niñez y protección.
- Por el día Mundial de la Asistencia Humanitaria se realizó el webinar “Buenas Prácticas de la Integración de Personas Migrantes y Refugiadas”, con la presencia de ONU Mujeres, ACNUR, Instituto Ethos y más de 100 actores del sector privado. El objetivo del evento fue promover estrategias de integración en el ambiente de trabajo para disminuir los casos de xenofobia y garantizar un ambiente de protección e inclusión para migrantes y refugiados.
- En Boa Vista, Manaus y São Paulo WV apoya a personas migrantes y refugiadas de Venezuela con capacitación técnica y enseñanza del idioma portugués, para garantizar un empleo formal. De los migrantes empleados 46% trabajan en el área de prestación de servicio, 33% en industria, 13% en comercio y 9% en otras. Además, WV promueve el diálogo con empresas locales para apoyar e incentivar en el proceso de contratación de migrantes y refugiados.
- A través de “Esperanza Sin Fronteras” más de 2 mil niñas y niños migrantes venezolanos aprendieron portugués, para una mejor integración al sistema educativo brasileiro.

Para el siguiente periodo WV se prepara para:

- Atender a población migrante en flujos pendulares que requieren de proyectos de integración económica para mejorar sus condiciones de vida y la de sus familias.

Julio a septiembre de 2022



1,432
Educación



15,935
Integración



468
Seguridad alimentaria
y nutrición



1,471
Protección

Contactos

Thiago Crucciti | thiago_crucciti@wvi.org
Director Nacional

Andrea Freire | andrea_freire@wvi.org
Gerente de Operaciones

Paulo Nacif | paulo_nacif@wvi.org
Coordinador de Asuntos Humanitarios y Emergencias (HEA)

COLOMBIA:

1. En Cundinamarca se inaugura el Rincón de la Lectura para la población migrante
2. Niñez migrante venezolana no acompañada en Colombia
3. ¿A qué retos se enfrenta la niñez caminante venezolana en Colombia?

ECUADOR:

1. Proceso de regularización de migrantes incluye a NNA
2. Niñas y niños migrantes reciben kits de conectividad
3. World Vision entre las 15 ONG que apoyan a migrantes en Ecuador

BRASIL:

1. Projeto social oferece aulas de português para mais de 400 crianças venezuelanas em Roraima
2. Índice de pobreza chega a 46% em RR e moradores dependem de ajuda de ONGs para se alimentar
3. Migrante venezuela usa experiência como professora para ajudar crianças e adolescentes refugiados em Roraima

CHILE:

1. Crisis migratoria: Ingreso irregular de menores de edad por la frontera norte se duplica durante 2022

- <https://prontonoticias.com/en-cundinamarca-se-inaugura-el-rincon-de-la-lectura-para-la-poblacion-migrante/>

- <https://bit.ly/3MknZqi>

- <https://www.semana.com/venezuela/articulo/a-que-retos-se-enfrenta-la-ninez-caminante-venezolana-en-colombia/202227/>

- http://www.escopusa.com/visor/noticia_php?id=vTVqRoxD2dSK7Dowh1y5Ug%3d%3d

- http://www.escopusa.com/visor/noticia_php?id=AnCdSfWAgHt3B2kGSetQQ%3d%3d

- http://www.escopusa.com/visor/noticia_php?id=jyAV54gIMdlutMGwVno%2bbw%3d%3d

- <https://g1.globo.com/rr/roraima/noticia/2022/09/08/projeto-social-oferece-aulas-de-portugues-para-a-mais-de-400-criancas-venezuelanas-em-roraima.ghtml>

- <https://g1.globo.com/rr/roraima/noticia/2022/08/31/indice-de-pobreza-chega-a-46percent-e-moradores-dependem-de-ajuda-de-ong-s-para-se-alimentar-em-rr.ghtml>

- <https://g1.globo.com/rr/roraima/noticia/2022/08/19/migrante-venezuelana-usa-experiencia-como-professora-para-ajudar-criancas-e-adolescentes-refugiados-em-roraima.ghtml>

- <https://portal.nexnews.cl/showN?valor=kxbev>

SOCIOS Y DONANTES



USAID
DEL PUEBLO DE LOS ESTADOS UNIDOS DE AMÉRICA



Con el apoyo financiero de:



OIM
ONU MIGRACIÓN



Programa Mundial de Alimentos



Financiado por la Unión Europea
Ayuda Humanitaria



VenEsperanza
Hagamos que pase



Save the Children



MERCY CORPS



INTERNATIONAL RESCUE COMMITTEE



EDUCATION CANNOT WAIT



unicef
para cada infancia



PLAN
INTERNACIONAL
Por la niñez colombiana



CONSEJO NORUEGO PARA REFUGIADOS



GTM
GRUPO DE TRANSFERENCIA MONETARIA COLOMBIANA



GIFMM
GRUPO INTERSECTORIAL GERMÁN FILIJS MIGRATORIOS MOVES



R4V
Plataforma de Coordinación Intersectorial para Refugiados y Migrantes de Venezuela



DEFENSORÍA DEL PUEBLO
ESTADO PLURINACIONAL DE BOLIVIA



CRUZ ROJA BOLIVIANA



UNHCR ACNUR
La Agencia de la ONU para los Refugiados



care



PASOS FIRMES



ÉPICO
Empresa Pública Municipal para la Gestión de la Innovación y la Competitividad EP



ProMiRe - Programa Europeo Regional de Migración y Refugio



Logo of the European Union



cooperación alemana
DEUTSCHE ZUSAMMENARBEIT



Implementada
giz
Deutsche Gesellschaft für Internationale Zusammenarbeit (GIZ) GmbH



UNESCO



P.L.A.Z.A GUAYARTE



CEDRO



KOICA
Korea International Cooperation Agency



Cruz Roja Ecuatoriana



avanade



Instituto brf



FUNDACIÓN EMMANUEL



Ministerio de Desarrollo Social y Familia

Agradecemos de manera especial a las oficinas de soporte de:

- WV Canadá
- WV UK
- WV Singapur
- WV US
- WV Taiwán

Contactos

Peter Gape | peter_gape@wvi.org
Director de la Respuesta Venezuela

Fabiola Rueda | fabiola_rueda@wvi.org
Coordinación Multipaíses Respuesta Venezuela

Mónica Portilla | monica_portilla@wvi.org
Directora de Desarrollo de Recursos para Sudamérica

Gabriela Becerra | gabriela_becerra@wvi.org
Gerente de Comunicaciones de la Respuesta Venezuela