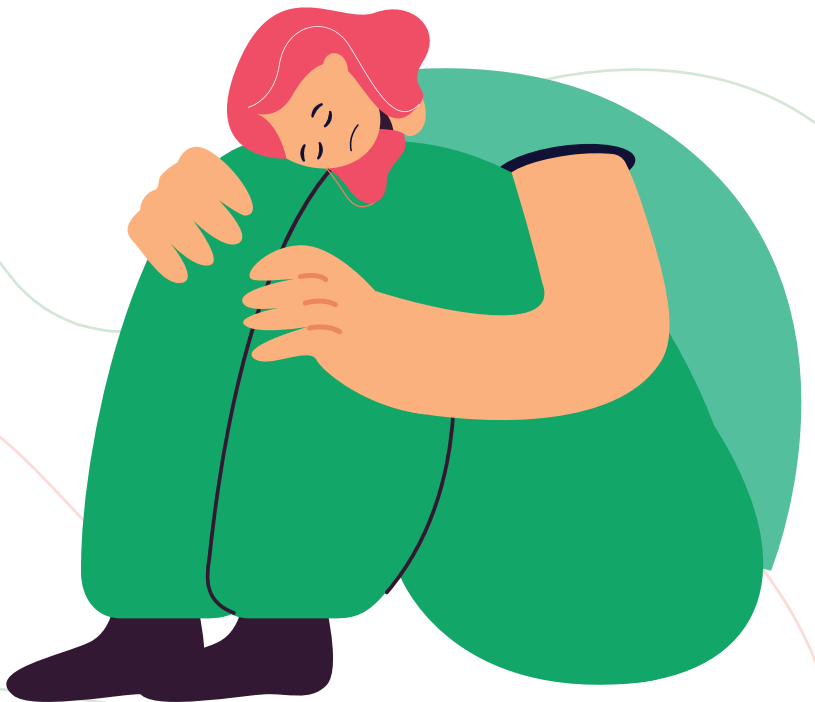


# ЗАХИСТ ДІТЕЙ ВІД ЖОРСТОКОГО ПОВОДЖЕННЯ

## ПРОЦЕДУРА РЕФЕРУВАННЯ



## › **ЩО ТАКЕ АБ'ЮЗ?**

Будь-яка дія, яка погіршує або ставить під загрозу психічний та фізичний стан дитини, загрожує її самопочуттю або її здоров'ю та розвитку.

## › **ФОРМИ ЖОРСТОКОГО ПОВОДЖЕННЯ З ДІТЬМИ:**

**Фізичне насильство** - побиття, катування, заподіяння шкоди здоров'ю, незаконне позбавлення волі чи будь-які інші дії, що викликають фізичний біль і страждання. Недотримання санітарних вимог, що призвели до травмування або смерті дитини.

**Сексуальне насильство** - статеві зносини з дитиною шляхом насильства, погрози насильством або використання безпорадності жертви, будь-який інший статевий акт чи розпушта щодо дитини;

**Емоційне (психологічне) насильство** - образа, шантаж, погрози, приниження або будь-які інші дії, у тому числі з боку члена сім'ї, що завдає шкоди гордості та гідності дитини, залякування і сильний емоційний стрес;

**Економічне насильство** - дії, що призводять до обмеження права на харчування, житло, умови нормального розвитку, обмеження права на здійснення майнових і трудових прав, обмеження користування майном, що є у спільній власності, правом розпоряджатися своєю часткою;

**Примус** - фізичне або психологічне примушування дитини до виконання або невиконання дій, проти його/її волі, примусовий шлюб, вживання шкідливих речовин, примус до жебракування, участь дитини в трудовій діяльності, у тому числі в дрібній торгівлі, втягнення до участі в антигромадській діяльності, вчинення дій, що завдають шкоди здоров'ю, безпеці та гідності дитини;

**Бездоглядність** - незадоволення фізичних і психологічних потреб дитини, обмеження права на базову освіту, нехтування обов'язком забезпечення захисту від небезпеки, невжиття необхідних дій для реєстрації народження та/або встановлення особи

дитини, а також обмеження користування медичними та іншими послугами, якщо батько, інший законний представник та/або інша відповідальна особа має можливість та доступ до відповідних послуги та кошти.

## › **ХТО ВІДПОВІДАЄ ЗА ВИЯВЛЕННЯ ФАКТІВ ЗЛОВЖИВАННЯ?**

12 вересня 2016 року Уряд Грузії прийняв постанову № 437 - Про затвердження процедури реферування для захисту дітей, яка спрямована на захист дітей від усіх форм жорстокого поведіння всередині та поза сім'єю.

**Згідно з цим документом, виявлення факту зловживання припадає на:**

Усі установи та органи, які мають контакти з дітьми та/або їхніми родинами чи середовищем в якому присутня дитина. У тому числі навчальні та позашкільні навчальні заклади, дитячі садки, постачальники медичних послуг (включаючи сільських лікарів), муніципалітети/мерії,

органи соціального обслуговування, спеціалізовані дитячі заклади, районні служби чи патрульна поліція;

**БУДЬ-ЯКИЙ ГРОМАДЯНИН МОЖЕ ПОВІДОМИТИ ПРО ПОРУШЕННЯ.**

## › **КОЛИ ВІДБУВАЄТЬСЯ РЕФЕРУВАННЯ?**

Усі суб'єкти, залучені до реферування, зобов'язані розібрати справу на місці, коли є підозри у жорстокому поведінні з дитиною та реагувати відповідно до вказівок служби захисту дітей.

## > **ЩО МОЖЕ ВИКЛИКАТИ ПІДОЗРУ У ЖОРСТОКОМУ ПОВОДЖЕННІ З ДИТИНОЮ?**

Ознакою ймовірного жорстокого поводження з дитиною може бути одна з наступних:

Наявність у дитини слідів тілесних ушкоджень (синці, свіжі рани, подряпини, шрами, труднощі при ходьбі, набряки частин тіла, переломи);

підозріла поведінка дитини (дитина збуджена, пригнічена, має страхи, не хоче йти до школи, нерегулярно ходить до школи, не вчиться, занедбана, не хоче повертатися додому, невідповідна віку сексуальна поведінка, має невідповідні віку знання про секс, радикальні зміни в характері (весела дитина раптово стає замкнутою), не може пояснити звідки з'явилась травма).

## > **ЩО ВКЛЮЧАЄ СИСТЕМА ЗАХИСТУ ТА ДІТЕЙ ТА РЕФЕРУВАННЯ?**

Виявлення дітей, які постраждали від насильства.

Оцінка стану дитини. Проінформуйте відповідні органи про випадок жорстокого поводження з дитиною.

Якщо необхідно, відокремте та помістіть дитину в безпечне середовище.

**Контроль зловживань.**



## > **ЩО ТАКЕ НАДЗВИЧАЙНА СИТУАЦІЯ?**

Стан, який загрожує життю та/або здоров'ю дитини або може призвести до її смерті або різке погіршення самопочуття протягом наступних 24 годин.

## > **ЯКІ НАСЛІДКИ МАТИМЕ НЕВИКОНАННЯ ОБОВ'ЯЗКУ ВИЯВЛЕННЯ ЖОРСТОКОГО ПОВОДЖЕННЯ З ДІТЬМИ ТА НЕ НАДАННЯ ВІДПОВІДНОЇ ІНФОРМАЦІЇ КОМПЕТЕНТНОМУ ОРГАНУ?**

Попередження або накладення штрафу на приватну особу на суму від 50 до 100 ларі, накладення штрафу на відповідну особу.

установа (юридична особа) у розмірі від 100 ларі до 200 ларі.

Телефон екстреної допомоги  
безкоштовна гаряча лінія 24/7

# 112

Гаряча лінія Міністерства праці, охорони здоров'я та соціальних справ Грузії

# 15 05

Телефон довіри для жертв домашнього насильства

# 116 006

Гаряча лінія для консультування постраждалих від торгівлі людьми

# 2 100 229



World Vision Georgia в рамках глобальної програми реагування на кризу безперервно впроваджує заходи підтримки українських біженців у Грузії з першого дня кризи за фінансової підтримки Aktion Deutschland Hilft (ADH).

Проект спрямований на допомогу сім'ям, переміщеним з України внаслідок кризи, що передбачає проведення первинних заходів із цільовими групами – оцінка потреб, психосоціальна підтримка, доступ до державних послуг, своєчасне та ефективне надання необхідної інформації та подальше направлення. Якщо ви зацікавлені, ви можете приїхати в офіс World Vision Georgia або зв'язатися з нами:

**World Vision**  
GEORGIA

**Адреса:** д. Узнадзе 78, 2 пов

**Телефон:** +995 577 258479

**Електронна адреса:** [info@worldvision.ge](mailto:info@worldvision.ge)

**Веб-сайт:** [www.worldvision.ge](http://www.worldvision.ge)

**Facebook:** /WorldVisionInGeorgia

Цей брошура було створено за фінансової підтримки Aktion Deutschland Hilft e.V. Зміст цього документа є виключною відповідальністю Ворлд Ві-жин Грузія і ні за яких обставин не може вважатися таким, що відображає позицію Aktion Deutschland Hilft e.V.