

RAPPORT ANNUEL | 2019





© Copyright 2020

RAPPORT ANNUEL | 2019





SOMMAIRE

Message du Directeur National	06
Département wash	08
Urgence humanitaire	12
Santé & Nutrition	15
Sécurité alimentaire et résilience	21
Éducation	23
Peace building & child protection	26
Plaidoyer	29
Foi et développement	32
Parrainage	33
Finance	34
Le Conseil consultatif de World Vision Mali	36
Mots du President du Conseil consultatif	37



Patrick DANIÈRE
Directeur National

Chers partenaires, amis et collègues,

C'est un plaisir pour moi que de vous présenter le rapport annuel 2019 de World Vision Mali.

Chaque année, nous continuons à améliorer la vie des enfants et communautés vulnérables.

L'année 2019 a été marquée par une insécurité croissante au Mali, en particulier dans le Centre et le Nord du pays. Des dizaines de milliers d'enfants et leurs familles ont dû quitter leurs foyers d'origine pour rejoindre des localités plus ou moins stables. A cela s'ajoutent les facteurs climatiques qui accentuent la fragilité du pays. La détérioration continue de la situation humanitaire et l'escalade des conflits internes ont justifié la reconduction du mode d'urgence de catégorie 3, en vigueur à World Vision Mali depuis Septembre 2018 dans le Nord et le Centre.

Dans ce contexte difficile nous restons fidèles à "Notre Promesse " et en tout premier lieu notre engagement auprès des enfants vulnérables. Au regard des besoins grandissants, World Vision Mali est intervenu dans les zones fragiles en mettant l'accent sur quatre secteurs d'intervention : la protection de l'enfance et consolidation de la paix, l'aide alimentaire et nutritionnelle, l'eau/hygiène et assainissement et l'éducation.

La campagne ITAW (It Takes A World to End Violence Against Children) a été lancée

le 4 décembre 2018 sous la présidence du ministère de la Promotion de la Femme, de l'Enfant et de la Famille, et sous le haut parrainage de son excellence Madame la Première Dame. En tant que membre actif du FONGIM (Forum des ONG Internationales au Mali), World Vision a également apporté sa contribution technique à l'élaboration du CREDD 2019-2023 (Cadre Stratégique pour la Relance Économique et le Développement Durable). En collaboration avec des leaders religieux au niveau communautaire nous avons facilité le rassemblement de jeunes et de femmes qui se sont positionnés en tant que « bâtisseurs de paix » dans un contexte inter-ethnique, à la recherche de solutions de sortie de crise.

Dans le domaine de la sécurité alimentaire les projets mis en œuvre ont contribué au renforcement des capacités de production des paysans et des organisations de producteurs. L'organisation de la Conférence Internationale Beating Famine Sahel sur les approches de gestion des ressources naturelles et leur contribution à la sécurité alimentaire a permis une mise à l'échelle des technologies agricoles. En outre, l'atteinte de nos objectifs d'augmentation du nombre d'enfants de 0-5 ans bien nourris dans notre contexte fragile a été possible grâce au projet de Déviance Positive/Foyer qui permet aux familles et aux communautés de découvrir et d'appliquer des solutions locales à la malnutrition infantile.

MESSAGE DU DIRECTEUR NATIONAL



Dans ce contexte difficile nous restons fidèles à « Notre Promesse 2030 » et en tout premier lieu notre engagement auprès des enfants vulnérables.

Dans le secteur de l'Eau Potable, Hygiène, Assainissement, World Vision a investi en 2019 un budget de USD 5,6 million. Plus de 140,000 personnes supplémentaires ont obtenu un accès durable à l'eau potable, et plus de 100,000 personnes supplémentaires ont bénéficié d'un accès aux infrastructures d'assainissement de base. La couverture totale des 23 centres de santé du district sanitaire de Kolokani a été atteinte en fin d'année. En mars 2019 nous avons célébré le 1500ème forage à Djinié Sofina dans la commune de Dombila, sous le haut patronage du Ministre de l'Énergie et de l'Eau.

Dans le domaine de l'éducation, World Vision a œuvré au renforcement des capacités de nombreux responsables éducatifs dans la région de Mopti. Nous avons organisé la table de concertation des acteurs de l'éducation sur la réouverture des écoles.

Dans ce rapport vous trouverez les progrès accomplis à travers nos différents programmes : parrainage, éducation, santé, eau,

hygiène et assainissement, sécurité alimentaire, résilience, réseaux de microfinances, éco-agriculture, secours d'urgence, foi et développement. Je vous invite à prendre connaissance de nos réalisations.

Je tiens à remercier tous les donateurs pour leurs contributions essentielles. Je remercie les communautés et le gouvernement Malien à travers les services techniques de L'État pour leurs implications déterminantes. Je remercie également l'ensemble de nos partenaires pour la bonne collaboration, ainsi que le personnel de World Vision Mali pour son engagement permanent et sa disponibilité.

Au nom de l'ensemble du personnel de World Vision, recevez toute notre gratitude pour votre contribution à améliorer le bien-être des enfants du Mali.

M. Patrick DANIÈRE
Directeur National

A handwritten signature in black ink, reading 'P. Danière', with a long horizontal stroke extending to the right.

DÉPARTEMENT WASH



Objectif Stratégique

2.742.069 enfants âgés de 0-18 ans (1.343.614 garçons and 1.398.455 filles) auront un accès durable à l'eau potable, l'hygiène et l'assainissement d'ici Septembre 2021

Réalisations

En 2019, le programme MIWASH de World Vision Mali a couvert les cercles de Diéma, Kolokani, Kati, Koutiala, San, Tominian, Koro, Bankass ainsi que le District de Bamako.

Au total 143.150 personnes supplémentaires ont un accès durable à l'eau potable à travers les 208 points d'eau construits, 106.200 personnes ont accès aux infrastructures d'assainissement de base et plus de 140.000 personnes sensibilisées et/ou éduquées sur les bonnes pratiques d'hygiène. En outre, 51 écoles et 7 centres de santé communautaires ont bénéficié de la réalisation d'infrastructures durables d'accès à l'eau et l'assainissement. La couverture totale des 23 centres de santé du district sanitaire de Kolokani a été atteinte en fin 2019. Au total un budget de 5.632.863 de dollars US a été investi en 2019 dans le secteur EPHA par World Vision Mali.

Nos réalisations clés en chiffres pour l'année 2019

1. Integrated WASH (Eau, Hygiène et Assainissement) dans les communautés



143.150

Personnes ont accès à l'eau potable en moins de 30 minutes



115

Forages équipés de pompes manuelles réalisés



15

Adduction d'eau sommaires (AES) et 16 Systèmes Hydrauliques Villageois (SHVA)



1

Renforcement et extension de réseau d'AES



93

Bornes fontaines/rampe-robinets pour un total de 368 robinets



15.510

Ménages ont été éduqués au traitement de l'eau à domicile



312

Comités de gestion et associations des usagers de l'eau formés



237

Artisans de maintenance et réparateurs de pompes manuelle formés ou recyclés



537

Leaders religieux et 99 groupes cva ont été impliqués dans les interventions wash



70

Villages certifiés fin de la défécation à l'air libre



11.382

Latrines familiales construites



106.200

Personnes ont accès aux latrines



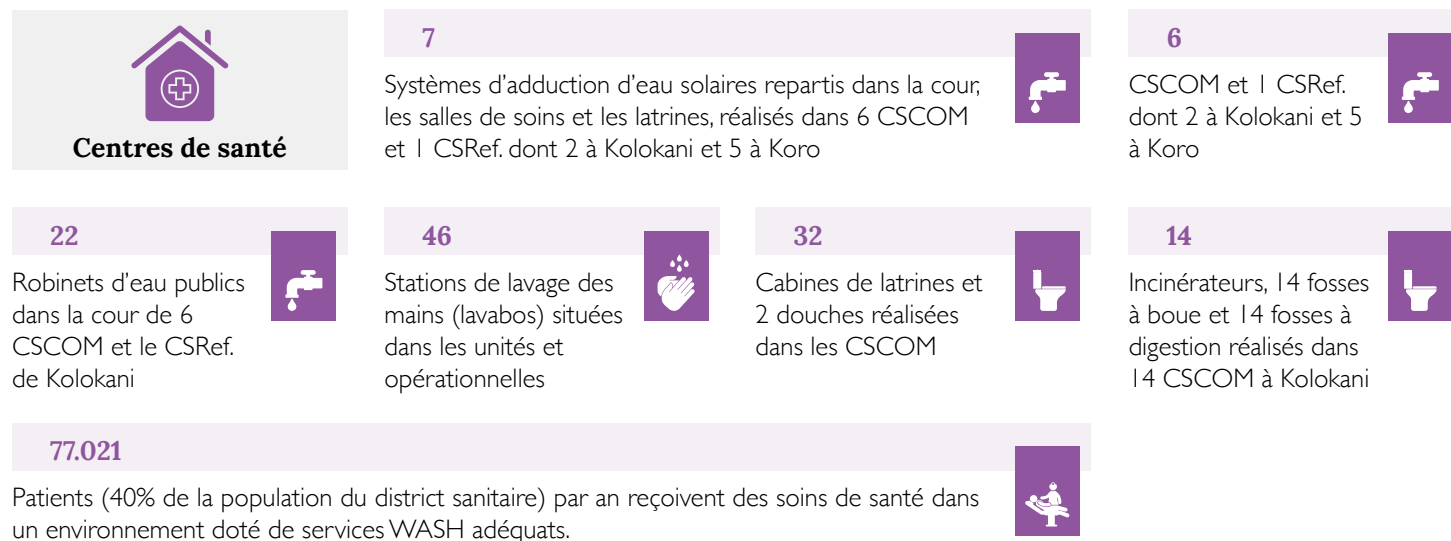
142.510

Personnes touchées par le programme de l'éducation à l'hygiène



2. WASH (Eau, Hygiène et Assainissement) dans les établissements de soins

A CÉLÉBRER : La couverture totale en services WASH des 23 centres de santé dont 22 CSCOM et 1 CSRef. du district sanitaire de Kolokani a été atteinte en Décembre 2019.



3. WASH (Eau, Hygiène et Assainissement) à l'école & WASH UP !



4. Tableau des ressources financières investies en 2019:

\$ 3.547.180

Accès à l'eau
potable

\$ 1.121.189

Accès à
l'assainissement

\$ 132.807

Promotion et
éducation à l'hygiène

\$ 126.226

Renforcement de
capacité

\$ 705.460

Gestion du Programme (Logistique,
Planification, Support, études de base, suivi
et évaluation, Bureau National & Project)

\$ 5.632.863

BUDGET GÉNÉRAL 2019

URGENCE HUMANITAIRE



Assistance Alimentaire

Améliorer l'accès à la nourriture et au bien être nutritionnel de 209,239 enfant les plus vulnérables et 380,434 parents et tuteurs

Wash

Améliorer l'accès à l'eau potable à l'hygiène et l'assainissement pour 15000 personnes déplacées et leurs communautés d'accueil dont 8250 enfants.

Nutrition

Reduire la vulnérabilité et la malnutrition aigüe et modérée de 72,281 personnes dont 72, 281 enfants de moins de cinq ans, des femmes enceintes et allaitantes

Protection et construction de la paix

Améliorer la protection de 44,213 enfants de 623,568 personnes déplacées internes et communautés d'accueil

Résultats atteints

Malgré les multiples défis sécuritaires limitant l'accès du personnel dans certaines localités, les projets de la réponse à la crise au Centre et Nord du Mali ont permis d'accomplir des activités en faveur des personnes affectées par la crise. La population ciblée par la réponse est de 623 568 dont 342 962 enfants.

Sécurité alimentaire

Au total, 149 956 personnes (82 476 enfants) ont bénéficié des activités de l'assistance alimentaire dans la réponse au Centre et au Nord du Mali.

Distribution gratuite alimentaire : 125 698 personnes vulnérables (ménages déplacés et communautés hôtes) dans les cercles de Koro, Bankass, Douentza, Djenné, Tenenkou, Youwarou et Mopti ont bénéficié des coupons alimentaires de World Vision Mali en partenariat avec le PAM. La valeur des coupons alimentaires pour les distributions gratuites s'élève à 738 783 300 FCFA.

Résilience des communautés

213 380 999 FCFA de cash distribué contre la création des actifs communautaires ont permis de toucher 24 258 personnes dont 13 342 enfants dans les cercles de Bandiagara et Mopti.

En plus des distributions, World Vision a pu mettre en œuvre :

- 15 S4T (Savings for Transformation) fonctionnels mixtes à Gao en partenariat avec Caritas Mali
- 5 S4T fonctionnels dans la commune Sio (Mopti) pour les femmes

Eau, hygiène et assainissement en mode d'urgence

Au total, 18 203 personnes dont 10 012 enfants ont été impactés par les activités WASH (réalisation de points d'eau, distribution de kits WASH et sensibilisation pour le traitement d'eau)

Santé et Nutrition

- 526 femmes enceintes soutenues avec du cash pour leur consultation prénatale dans les aires de santé de Bankass et Diallassagou
- Environ 109 035 enfants ont bénéficié de nos activités de nutrition (dépistage, sensibilisation, distribution de suppléments nutritifs)

Protection de L'Enfant et consolidation de la paix

- Équipement en matériel de jeux et d'apprentissage : 21 clubs d'enfants composés de 1656 enfants ont été équipés et offrent un espace de participation à tous
- Consolidation de la paix et DO NO HARM : 63 leaders religieux formés à Koro et Bankass. Environ 21 425 personnes ont été sensibilisées lors des séances de restitution dans les lieux de culte.
- Sensibilisation des communautés à travers l'organisation d'une compétition de lutte traditionnelle entre les communes autour de la cohésion sociale, la tolérance et le vivre ensemble dans les communes de Koro et Bankass. Environ 503 309 personnes ont été sensibilisées à travers cet évènement d'ordre culturel

Éducation

Nos réalisations incluent les activités suivantes :

- Soutien aux Centres d'Animation Pédagogiques pour les candidats au Diplôme d'Etudes Fondamentales(DEF) :170 élèves ont été soutenus dans le cercle de Bankass
- 200 membres des communautés ont été sensibilisés sur la l'approche Unlock Literacy
- 124 conseillers pédagogiques, directeurs d'école et enseignants ont été formés sur l'approche Unlock Literacy dans les cercles de Koro et Bankass
- 500 membres de la communauté ont été sensibilisés sur l'importance des clubs de Koro Éducation

Community Based Disaster Risk Management (CBDRM)

- Promouvoir des méthodes durables de gestion des risques de catastrophes par le biais de l'approche communautaire de la gestion des risques de catastrophes. Au niveau local et national, des engagements avec le gouvernement et d'autres partenaires de la société civile sont essentiels pour créer une appropriation partagée et la mobilisation des ressources pour l'amélioration de la nutrition.

Les défis de la réponse :

- Défis d'accès à certaines communautés (à cause de l'insécurité)
- Opposition de certains groupes d'autodéfense face à l'acheminement des vivres vers les communautés
- Défis de ciblage (insuffisance de temps)
- La limitation/insuffisance des ressources pour étendre la réponse

SANTE & NUTRITION



Objectif stratégique

Augmenter le nombre d'enfant de 0-5 ans qui sont bien nourris les contextes fragile et stable spécialement les plus vulnérables

Projets / Approches menées : Déviance Positive/Foyer (PD/H)

La Déviance Positive/Foyer est l'un des projets modèles principaux utilisé pour réhabiliter durablement les enfants souffrant d'insuffisance pondérale. Elle permet aux familles et aux communautés de découvrir et d'appliquer des solutions locales à la malnutrition infantile. Il a pour objectifs :

1. Réhabilitation rapide des enfants malnutris identifiés au sein de la communauté.
2. Permettre aux familles de continuer elles-mêmes la réhabilitation de ces enfants à la maison.
3. Prévenir dans l'avenir la malnutrition chez tous les enfants nés dans la communauté, par le changement des normes de la communauté en matière de soins aux enfants, d'alimentation et de recours aux services de santé.

Conseils Opportuns et Cibles (COC)

C'est une approche de communication pour le changement de comportement au niveau du foyer délivré par des Agents de Santé Communautaire pour :

Fournir des informations et un soutien aux familles pendant la grossesse et les deux premières années de vie,

- Traiter une série d'interventions essentielles pour la santé et la nutrition,
- Encourager les pratiques préventives et la recherche de soins,
- Donner aux familles les moyens d'améliorer leurs états de santé et pratiques sanitaires.

Prévention du Paludisme

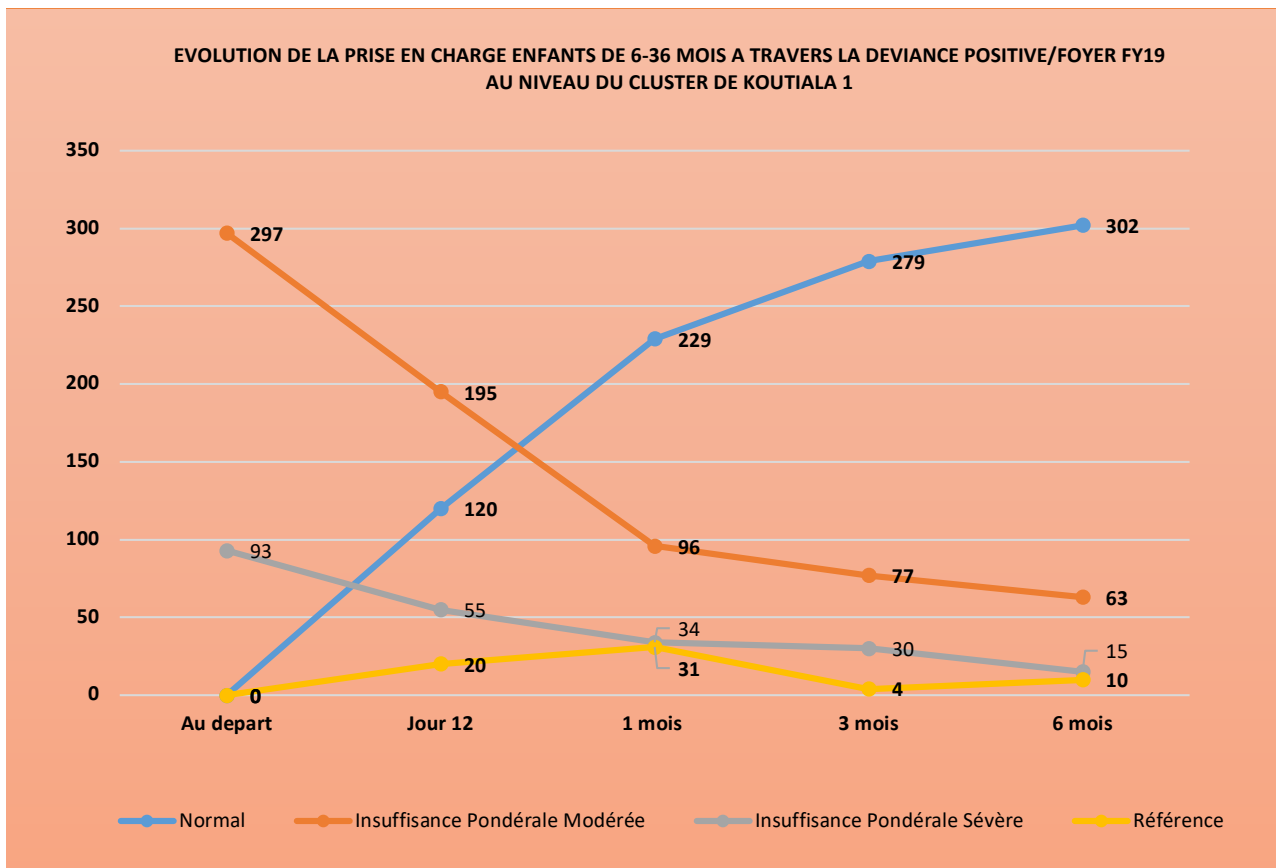
Parmi les stratégies de prévention, l'utilisation des MILDA est l'une des plus efficaces à moindre coût. Nos activités ont inclus :

- Distribution de Moustiquaire imprégnées d'Insecticide de Longues Durées d'Action aux enfants
- Participation à la Célébration de la Journée Mondiale de Lutte Contre le Paludisme

Maladies Tropicales Négligées (MTN)

Dans le cadre de la mise en œuvre du programme Act to End NTDs|West, un atelier d'introduction a été organisé pour sensibiliser les acteurs sur l'approche multisectorielle dans la lutte contre les MTN. Il a été par la suite réalisé une étude d'analyse situationnelle des Maladies Tropicales Négligées pour évaluer les données sur les parties prenantes et les plates-formes existantes pour la prise en charge et les interventions pour l'intégration des programmes de contrôle des Schistosomoses et les géo- helminthes en particulier le déparasitage.

- Déviance Positive/Foyer (DP/F)
 - » Trois agents de World Vision ont été certifiés comme Maîtres Formateurs en DP/Foyer après la conduite de la formation de 25 facilitateurs, agents de World Vision et du Ministère de la Santé.
 - » Résultats du suivi de 390 enfants souffrant d'insuffisance pondérale sur une période de 6 mois (mars à septembre 2019) après une à deux sessions de foyer de 12 jours. Au moins 77,44 % des enfants ont vu leurs états nutritionnels s'améliorer



- Atelier d'adaptation du matériel de formation et suivi et supervision du Conseil Opportun et Ciblé, il a regroupé 24 participants.
- Community Based Disaster Risk Management (CBDRM)

Formation de CBDRM niveau Cercle à Kolokani et Diéma et Plaidoyer pour l'intégration de la gestion des risques dans le PDSEC avec l'appui de la protection civile locale (En référence au DECRET N°2015-0889/P-RM DU 31 DECEMBRE 2015 ...Vu la Loi n°2012-007 du 07 février 2012, modifiée, portant. Code des ... des secours au Mali, ... d'Organisation des Secours en abrégé le Plan ORSEC.

- Appui à la vaccination : 44106
- Distribution de Moustiquaires aux ménages : 4850
- Contribution technique et financière (2 261 760 FCFA) à la Célébration de la Journée Mondiale de Lutte Contre le Paludisme, Edition 2019

SECURITE ALIMENTAIRE ET RESILIENCE



World Vision

Objectif

2 962 164 enfants 0-18 ans (1 184 866 garçons et 1 777 298 filles) vivent dans des familles en sécurité alimentaire et sont résilients aux chocs :

- Accroître la disponibilité en vivres des ménages vulnérables par le développement de la productivité des petites exploitations familiales
- Renforcer la résilience des communautés face aux chocs et effets des changements climatiques
- Améliorer et diversifier le revenu des ménages

Défis

- Les ménages ont rencontré d'énormes difficultés dans les activités de production au cours des campagnes agricoles sèches et humides 2018-2019 du fait des aléas climatiques ce qui a impacté sur les rendements agricoles.
- Le rapport sur la sécurité alimentaire 2019 relève que le nombre de ménages ayant subi un choc au cours de l'année dus à la combinaison de chocs structurels et conjoncturels s'est accru.
- L'insécurité alimentaire est liée à une combinaison de plusieurs facteurs : la pauvreté, la récurrence des sécheresses et des inondations, le prix élevé des denrées alimentaires (et notamment depuis 2017) et le conflit qui affecte les régions du centre et

du Nord du pays.

- Amélioration de la situation de sécurité alimentaire dans le pays en 2019 comparé aux trois années précédentes (-26% de personnes en insécurité alimentaire par rapport à 2018). La situation reste néanmoins préoccupante avec près de 2.5 millions de personnes en insécurité alimentaire en novembre 2018 dont 185 000 en insécurité alimentaire sévère. Près de 3.5 millions de personnes étaient en insécurité alimentaire entre juin et août 2019 dont près de 416 000 personnes dans sa forme sévère, vivant principalement dans les régions de Mopti, Gao, Tombouctou et Ségou.

Approches et réalisations

Les projets modèles suivants ont été utilisés dans une approche participative et partenariale ; BSL (Basic Life Support) RNA, (Régénération Naturelle Assistée), CBDRM (Community-based Disaster Risk Management), FFS (Farmers Field School) ont permis l'intégration des activités suivantes :

- Aménagement et exploitation de basfonds et sites maraichers (adduction d'eau sommaire, systèmes d'irrigation adaptés au contexte)
- Organisation des foires aux intrants agricoles
- Appui pour l'adoption de techniques et variétés améliorées adaptées aux contextes
- Renforcement de capacités des paysans et des organisations des producteurs sur les techniques de production des semences, la vie coopérative et la gestion des exploitations
- Organisation de la Conférence Internationale Beating Famine Sahel sur les approches de gestion des ressources naturelles et leur contribution à la sécurité alimentaire
- Partenariat avec les services techniques de l'agriculture, l'élevage, et les organisations internationales (ICRAF, ICRISAT, Oxfam, CRS, IER, FAO)

Principales réalisations durant l'année fiscale 2019

41 314

Paysans engagés en RNA (Eco-agric)



26,536 ha

Superficie sous RNA (Eco-agric)



21 300

Cordons pierreux & haie vives installés (mètres linéaires)



3

Sites maraichers aménagés



2

Adductions d'eau agricole réalisées



1

Micro barrage (résilience PAM Nossombougou)



5 000

Paysans formés dans le feedback mécanisme de la plateforme (projet EWEA/FIS)



5 436

Paysans utilisant la plateforme / feedback mécanisme (EWEA/FIS)



332

Membres des comités gestions risques formés/recyclés



35

Plan communaux de gestion de risque de catastrophes développés



1 752

Ménages directement engagés dans les activités de recouvrement précoces



14 231

Personnes ayant bénéficiés des activités de recouvrement précoce (food for work/cash for Work)



DEVELOPPEMENT ECONOMIQUE



Objectifs

Favoriser l'inclusion financière et sociale des communautés par l'accès au micro-crédit et la pratique des activités génératrices de revenu.

Résultats atteints S4T (Epargner pour la Transformation) 2018-2019

- Nombre de groupes : 318 (2018) contre 332 (2019) soit un taux de 4,40%.
- Épargnes mobilisées : 77,062,685 FCFA (2018) contre 87,872,183 FCFA (2019) soit un taux de 14,02%.
- Crédits octroyés : 48,961,675 FCFA (2018) contre 46,684,021 FCFA (2019) soit un taux de -4,65%.
- Nombre de membres de S4T : 7404 (2018) contre 9815 (2019) soit un taux de 32,56% dont 7 125 femmes.

Nombre d'enfants pris en charge : 20132 (2018) contre 20950 (2019) soit un taux de 4,06%

Les approches

Le suivi des enfants parrainés et les ressources mobilisées par les femmes membres des groupes d'épargne et de crédit ont permis d'améliorer les conditions de vie de ces enfants.

Les activités de développement économique améliorent le bien-être des ménages grâce à l'augmentation de leurs biens, de la consommation, et du revenu des ménages.

World Vision Mali opérationnalise le développement économique principalement à l'aide de projets modèles. Il s'agit des groupes d'épargne pour la transformation.

(S4T) et la microfinance à travers l'Institut de Microfinance Réseau de Micro Institut de Croissance de Revenus (RMCR)

- » S4T : Le groupe d'épargne permet aux ménages les plus vulnérables d'avoir accès à l'épargne, à de petits prêts, et de développer des compétences tout en répondant aux urgences des ménages.
- » La microfinance RMCR : Elle permet la disponibilité et l'accessibilité des services financiers aux populations rurales vulnérables pour entreprendre des activités économiques.
- » Grâce à ces deux approches :
 - La qualité du suivi des enfants parrainés s'est améliorée et l'accès immédiat au micro-crédit pour soigner les enfants a été facilité.
 - Le bien-être des enfants s'est amélioré, les revenus des ménages ont augmenté avec l'accessibilité à la microfinance.
 - La solidarité entre les membres des groupes S4T s'est accrue avec la mise en place du fond social.

Résultats atteints RMCR : 2018-2019

- Crédits octroyés : 7 182 152 871 (2018) et 9 912 433 963 (2019) soit un taux de 38%
- Femmes bénéficiaires : 51% (2018) et 47% (2019)
- Nombre total de bénéficiaires : 33 812 (2018) et 27 770 (2019) soit un taux de -17,86%
- Enfants bénéficiaires : 195 329 (2018) et 216 173 (2019) soit un taux de 10,67%

Les défis

Mettre à l'échelle le projet modèle S4T et augmenter le capital des membres par la mise en relation avec le Réseau de Micro Crédits et de Revenus (RMCR).

EDUCATION



Objectif Stratégique

Augmentation du nombre d'élèves du primaire capables de lire dans les contextes fragiles et stables du Mali, en particulier les plus vulnérables.

Notre objectif est parfaitement en alignement avec la politique nationale d'éducation du Ministère de l'Education Nationale du Mali, particulièrement aux axes 2 et 3 du PRODEC2. Axe 2: Amélioration de la formation et de la gestion des enseignants. Axe 3: Promotion de l'accès Equitable et Inclusif à une Education de Base de Qualité Pour Tous. Il est également aligné à l'ODD 4 : Assurer l'accès de tous à une éducation de qualité, sur un pied d'égalité, et promouvoir les possibilités d'apprentissage tout au long de la vie.

Projets / Approches

Unlock Literacy

Le « Unlock Literacy » vise à améliorer les compétences en lecture des enfants des premières années du primaire en améliorant les méthodes d'enseignement de la lecture en classe et en faisant participer les élèves, les familles et les communautés à des activités de lecture en dehors de l'école. Il s'appuie sur 5 compétences clés : Connaissance des lettres/le principe alphabétique, Conscience phonémique, Fluidité de la lecture, Vocabulaire et Compréhension. Les conseillers pédagogiques sont formés sur la formation des enseignants de l'approche Unlock Literacy.

CVA : Citizen Voice and Action

La voix et l'action des citoyens est une approche de responsabilité sociale conçue pour améliorer la relation entre les communautés et le gouvernement, afin d'améliorer les services, comme les soins de santé, eau-hygiène-assainissement et l'éducation, qui ont un impact sur la vie quotidienne des enfants et de leurs familles. Un renforcement de capacité a été donné aux groupes CVA sur les standards de l'éducation.

WASH UP ! Inclusif

Interventions d'hygiène en milieu scolaire, le programme WASH UP ! engage les jeunes enfants dans des programmes WASH après l'école avec une série d'éléments de programme modifiés localement, y compris des formations pour les éducateurs, des jeux de tapis de sol pour les enfants et du contenu vidéo mettant en scène Raya et Elmo. Les volontaires de clubs d'enfants et enseignants ont été formés au programme WASH UP dans les écoles pour l'inclusion et protection dans l'environnement scolaire.

Education in Emergencies & Fragile Context Approach

Le Mali est en proie à une crise humanitaire complexe et durable. Les effets négatifs sur son système éducatif sont importants : un grand nombre d'écoles du Centre et du Nord sont non fonctionnelles. Le personnel scolaire et les élèves sont confrontés à la peur, à l'intimidation et aux risques de sécurité. En réponse, World Vision a pris plusieurs mesures pour garantir la protection des droits à l'éducation des plus vulnérables. Ainsi les moniteurs formés, ont pris en charge les enfants afin de les apporter un environnement sécurisé et paisible.

- 42 maîtres formateurs formés sur la formation des enseignants à l'approche Unlock Literacy
- 193 enseignants formés à l'approche Unlock Literacy ;
- 2210 matériels de lecture pertinents et adaptés ont été distribués dans les écoles ;
- 52 salles de classe riches en imprimés et répondent aux normes minimales de l'approche UL ;
- 48 clubs de lecture Unlock Literacy répondent à des normes minimales ;
- 1442 enfants participent régulièrement aux camps de lecture communautaires ;
- 104 animateurs communautaires en alphabétisation formés à l'action communautaire d'UL ;
- 6810 Matériels de lecture adaptés au contexte local et au développement ont été distribués dans les camps de lecture communautaires ;
- 11 maîtres formateurs formés à l'action communautaire de l'approche UL ;

¹ Programme Décennal de Développement de l'Education

² 920 Ecoles non fonctionnelles, Sitrep Cluster Education, juin 2019_Mali

- 3748 parents/tuteurs formés au soutien à l'alphabétisation ;
- 4 Ecoles clôturées : Safo, Messin, Fangoune Kagoro et Nafadji ;
- 19 enseignants ont été formés à la Réduction de Risques de Catastrophes dans des écoles ;
- Construction de 7 blocs de 21 salles de classe + 07 directions et 9 blocs de 3 latrines (Plan standard) : Ziranikoro, Koulikoroni, Siratoma, Dossorola, Tioribougou, Ouarala, Dababougou
- Construction de 2 terrains de basket-ball et 01 Terrain de volley-ball : Diéma et Béma
- 42 personnes dont 30 volontaires de clubs d'enfants et 12 enseignants ont été formés au programme WASH UP dans 6 écoles pour l'inclusion et protection dans l'environnement scolaire.
- 170 élèves déplacés candidats au DEF ont bénéficié d'un soutien en nourriture et articles pour passer l'examen dans de bonnes conditions ;
- 10 moniteurs formés, ont pris en charge 120 enfants, dont 59 filles afin de les apporter un environnement sécurisé et paisible.

Défis

- La non fonctionnalité des écoles due à la présence des groupes armés et à la grève prolongée des enseignants ;
- Difficulté pour le staff de se rendre souvent sur le terrain.

PEACE BUILDING & CHILD PROTECTION



Objectif Stratégique

Contribuer au renforcement d'un environnement propice à la protection et à la paix pour les enfants les plus vulnérables du Mali d'ici 2023

Régions	Kayes, Koulikoro, Sikasso, Ségou, Mopti, Tombouctou, Gao, and Bamako District
Population de la zone impactée	Hommes: 710,965 Females: 503,975, Girls: 484,614, boys: 453,538
Participants Directs	Hommes: 398,413 ; Females: 407,611, Girls: 338,287, Boys: 332,341
Population cible à influencer par le plaidoyer	2 400 000 children under 18 year (OCHA Mali 2018)

Projets / Approches menées

CPA : Child Protection and Advocacy (la Protection de l'enfant et le Plaidoyer)

Le modèle CP&A est un cadre de programmation basé sur quatre domaines de changement :

- Résilience, compétence de vie et voix des enfants et adolescents
- Attitudes et changement de comportement
- Services et mécanismes de support
- Lois et responsabilité

Grâce à cette composante, un jeune peul a été libéré par les groupes armés, des séances de lutte traditionnelle ont été organisées entre jeunes auxquelles 2500 jeunes venant de tous les horizons ont participé et qui s'est déroulée sans incident. Il est à noter que ces activités ne se pratiquaient plus depuis 2012 à cause de l'insécurité et la peur.

Les Voies de la Paix (Peace Road)

C'est un programme participatif, interactif, expérientiel et structuré utilisé avec les adolescents les plus vulnérables, de 12 à 18 ans. Il s'agit d'un projet d'apprentissage conçu par les adolescents.

Les visites à domicile

La famille mène une auto-évaluation du bien-être de sa famille et de ses enfants.

Les visiteurs à domicile aident la famille à élaborer une vision et un plan pour le bien-être des enfants et de toute la famille.

Célébrer les Familles (Celebrating Families), Modele ESC (Edification Spirituelle des enfants)

C'est une approche qui vise à sensibiliser, à renforcer les capacités, à mobiliser et à soutenir les parties prenantes importantes de la communauté pour qu'elles prennent des mesures visant à responsabiliser les parents/tuteurs. Ceci afin de créer un environnement affectueux et attentionné où les enfants peuvent s'épanouir spirituellement, dans tous les aspects de leur bien-être. Elle se veut participative, interactive, favorisant la croissance individuelle et la réparation des relations familiales brisées.

La Discipline Positive (approche de parentalités alternatives)

Elle cible particulièrement les familles les plus vulnérables pour promouvoir les compétences parentales positives.

Channels of Hope for CP (adaptation au contexte musulman)

Ce sont des dialogues et des relations soutenues entre les communautés religieuses/groupes confessionnels et les communautés en fournissant des informations factuelles et une réflexion scripturale aux attitudes et aux actions.

Le Changement Communautaire (Community Change)

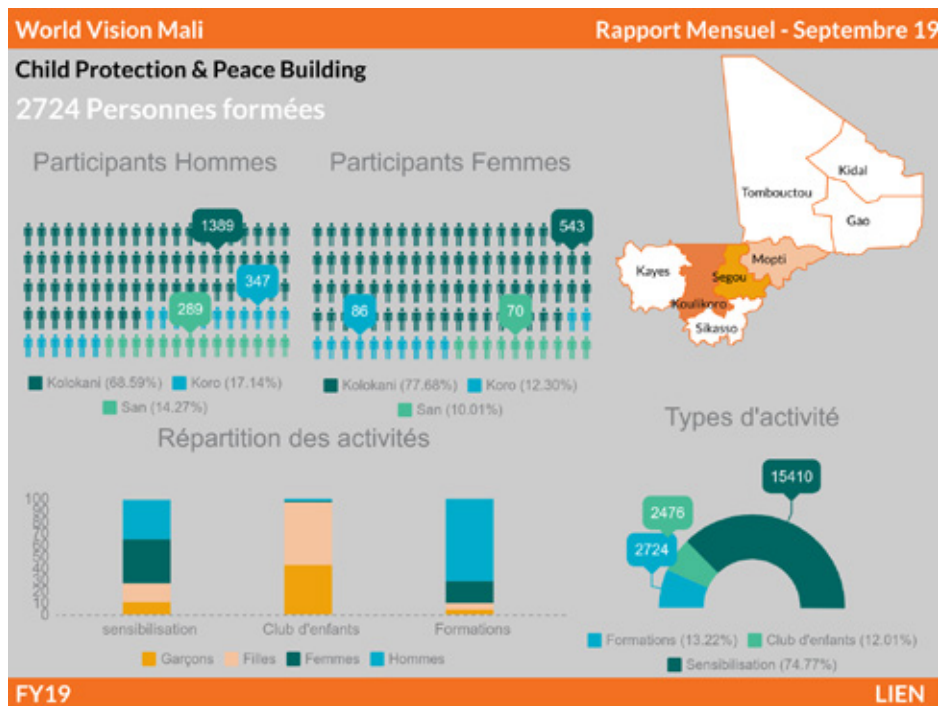
C'est un groupe diversifié de 40 à 60 membres qui se rencontrent pour des dialogues communautaires dans le but de connaître les préoccupations, les causes profondes et la planification des réponses basées sur un consensus avec les ressources communautaires

Le Mécanisme de Signalement des incidents de violence

Il rassemble les principales parties formelles et informelles, se penchant sur les forces et les faiblesses des procédures actuelles de signalement, et mettant en place un plan pour combler les lacunes existantes et rendre le mécanisme plus efficace

Do no Harm in stable and fragile contexts:

- « Ne pas nuire » c'est éviter d'exposer les personnes à des risques supplémentaires en raison de son action. C'est aussi prendre du recul par rapport à une intervention pour regarder plus largement le contexte et mitiger les effets négatifs potentiels sur le tissu social, l'économie et l'environnement.



PLAIDOYER



Objectif stratégique

- Augmentation du nombre d'enfants (0-5 ans) bien nourris dans des contextes fragiles et stables du Mali, en particulier les plus vulnérables
- Augmentation du nombre d'enfants vivant des relations pacifiques et positives avec leur famille et leur communauté dans des contextes fragiles et stables du Mali, en particulier les plus vulnérables
- Augmentation du nombre d'élèves du primaire capables de lire dans des contextes fragiles et stables du Mali, en particulier les plus vulnérables

Projets / Approches menées

- L'influence des politiques et l'Engagement Externe au niveau National
- CPA (Child Protection and Advocacy), Voix et Action Citoyenne (CVA) au niveau local ainsi d'autres projet Model comme le CoH (Channel of Hope); et CFC (Celebrating Families Curriculum

Plaidoyer National

Influencer les cadres stratégiques, plans et politiques nationaux du gouvernement pour contribuer au bien-être des enfants vulnérables

CVA

Voix et Action Citoyenne - Une approche de plaidoyer à base communautaire qui stimule et accroît la redevabilité de tous les acteurs à tous les niveaux ou elle est implémentée pour des fins de durabilité. Elle est mise en œuvre dans les domaines de la santé, Education, Wash et Protection de l'enfant très prochainement.

ITAW (It takes a world to end violence against children)

Contribuer d'ici 2021 à renforcer un environnement favorable au changement social, culturel et législatif, réduisant ainsi de 10% le mariage des enfants au Mali

Résultat des activités

Plaidoyer National

WorldVision est engagée dans différents cadres et instance de Plaidoyer au niveau des 11 Groupes Thématiques du FONGIM, des Clusters, Sous-Clusters, Plateforme de la Société Civile pour la Couverture Maladie Universelles, Plateforme de la Société Civile pour le suivi des ODD(Objectifs de Développement Durables) et du CREDD (Cadre Stratégique pour la Relance Economique et le Développement Durable) , Campagne de l'union Africaine pour mettre fin au Mariage des Enfants, le Réseau pour la Promotion de l'Abandon du Mariage des Enfants.

CVA

- Renforcement de capacité sur le plan Technique et de Production et dotation des groupes CVA en matériels et ressources de travail appropriés des membres de 68 Groupes Voix et Action Citoyenne (CVA) dans 68 communes des Régions de Kayes, Koulikoro, Sikasso, Ségou, Mopti et le District de CVI de Bamako. Cela a permis aux groupes CVA d'entreprendre des activités d'évaluation de performances de leurs centres de santé communautaires.
- Accroissement de dialogue entre citoyens et leurs responsables techniques et administratives en charge de la santé communautaire
 - » Clôture du CSCOM par la Mairie, le recrutement d'un personnel qualifié,
 - » Organisation d'un cadre d'échange pour l'amélioration de l'accueil au CSCOM,
 - » Affichage des prix des médicaments pour plus de transparence
 - » Prise de mesure pour approvisionnement continu du CSCOM en eau par les autorités locales • Construction de latrines scolaire pour filles et garçons ont été réalisées par les autorités locales

ITAW (It takes a world to end violence against children)

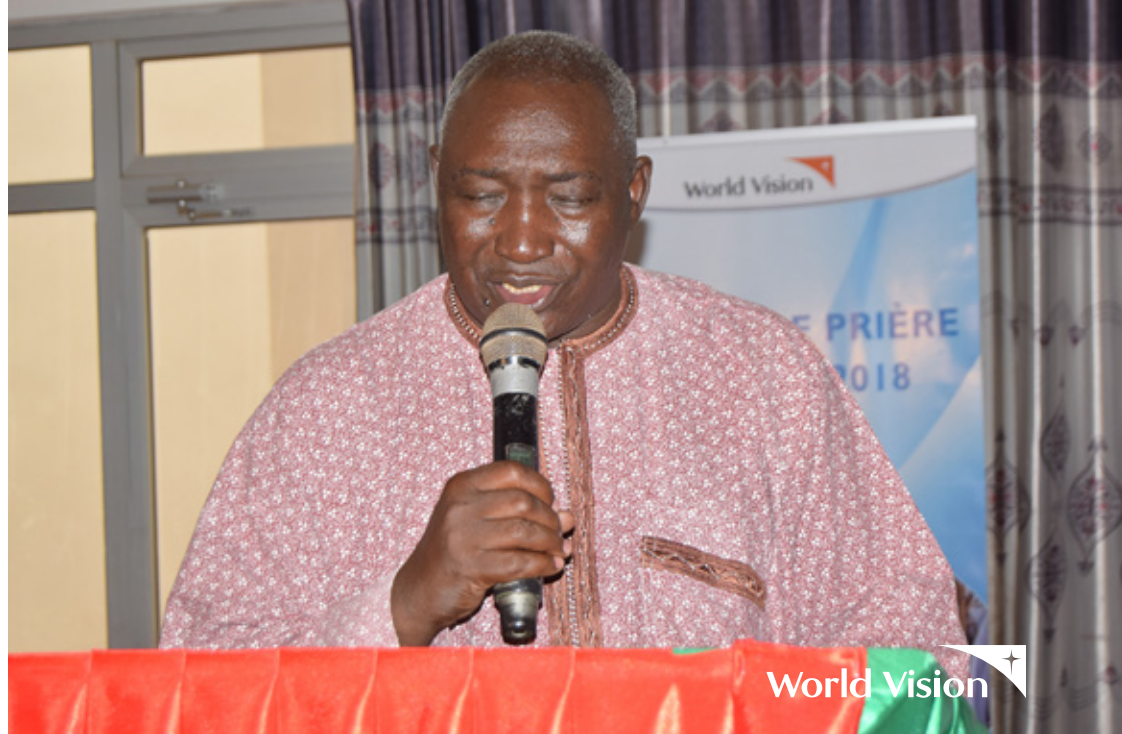
- Engagement de la première Dame Madame KEITA Aminata MAIGA, marraine de la campagne « Ensemble changeons de comportement pour mettre fin au mariage des enfants au mali »
- Engagement des autorités locales, les Préfets et Sous-Préfets, et les maires des communes ainsi que des artistes et célébrités à mettre fin au Mariage des enfants
- Contribution à une visibilité accrue de World Vision
 - » Les évènements de mobilisation et sensibilisation sur le mariage des enfants ont touché environ 3 000 Personnes à Koutiala lors de la journée de l'enfant Africain le 16 juin 2019, et 3 260 Personnes à Diéma soit un total de 6 260 personnes touchées dont environ 3 530 Femmes et 1 530 Enfants. L'évènement fut organisé en collaboration avec des artistes et célébrités comme Milmo et le Groupe Nyogolon , les partenaires et autorités locaux; et présidé par les Préfets et sous-préfet, en présence des maires des communes.
 - » Le lancement de la campagne ITAW a mobilisé 200 personnes en présence de la Première Dame et du Secrétaire Général du MPFEF (Ministère de la Promotion de la Femme de l'Enfant et de la Famille) et du Haut Conseil des Collectivités

Conséquence des actions/Impact : Plaidoyer National

Plaidoyer National

- World Vision contribue dans la mise en œuvre de la Stratégie National Holistique de lutte contre les Violences Basées sur le Genre (VBG) 2019-2030 qui bénéficierait à 7 138 000 'enfants de moins de 18 ans en tant que membre du Comité de Coordination de la Campagne de l'UA pour mettre fin au Mariage des enfants avec les partenaires Gouvernementaux es, agences Onusiennes ONG et Société civile. World Vision en tant que membre du sous cluster VBG (Violences Basées sur le Genre) a apporté sa contribution technique pendant, la revue et l'élaboration de la stratégie en collaboration avec les autres partenaires.
- Plaidoyer mené pour la mise en œuvre du Programme National de Nutrition dont 2 180 000 Enfants de 1 à 5 ans bénéficiaires à travers le Programme Technique de Nutrition par une contribution d'une valeur financière de 13,9 Millions FCFA (\$27,800) de ITAW

FOI ET DEVELOPPEMENT



But

Contribuer au renforcement de l'intégration de Foi & Développement pour le bien-être des enfants dans les domaines de programme de World Vision Mali d'ici 2019

Pour réaliser ce but, les modèles et les approches suivants ont été implémentés dans les différents programmes: Celebrating Family Curriculum (CFC), Channel of Hope (COH), les Kids Clubs, EWV (Empowered Worldview), DNH (DO NO HARM), etc. La formation spirituelle du staff a été soutenue par l'organisation de la journée de prière, les dévotions régulières et la retraite spirituelle du staff.

- Environ 500 leaders religieux, chrétiens et musulmans, ont été formés en CFC (420) et au COH-CP (71) pour soutenir les communautés sur les questions de protection des enfants dans une approche interconfessionnelle.
- Pour mobiliser les églises et les congrégations afin de renforcer les familles pour le bien-être des enfants, 130 pasteurs et églises (dont 30 animateurs CFC) ont été formés en CFC pour soutenir la sensibilisation communautaire dans les églises.
- Les multiples initiatives de l'éducation spirituelle des enfants (ESE) ont permis la formation et la supervision socio-spirituelle de 6 580 enfants (dans 62 clubs pour enfants) et de 433 jeunes (lors de camps bibliques). Un total de bénéficiaires directs et indirects de 23 000 enfants et jeunes ont participé aux différentes activités de ESE (club pour enfants, camps bibliques, écoles du dimanche)
- Sachant que l'approche interconfessionnelle est essentielle pour la cohésion sociale et la tolérance, 104 leaders religieux ont été formés au module interconfessionnel afin de soutenir les initiatives de paix afin de permettre le bien-être des enfants dans leur environnement.
- Afin de soutenir spirituellement le staff, la journée de prière a permis de mobiliser 404 staff de World Vision et du RMCR. La retraite spirituelle a été une source de renouvellement pour 370 staffs.

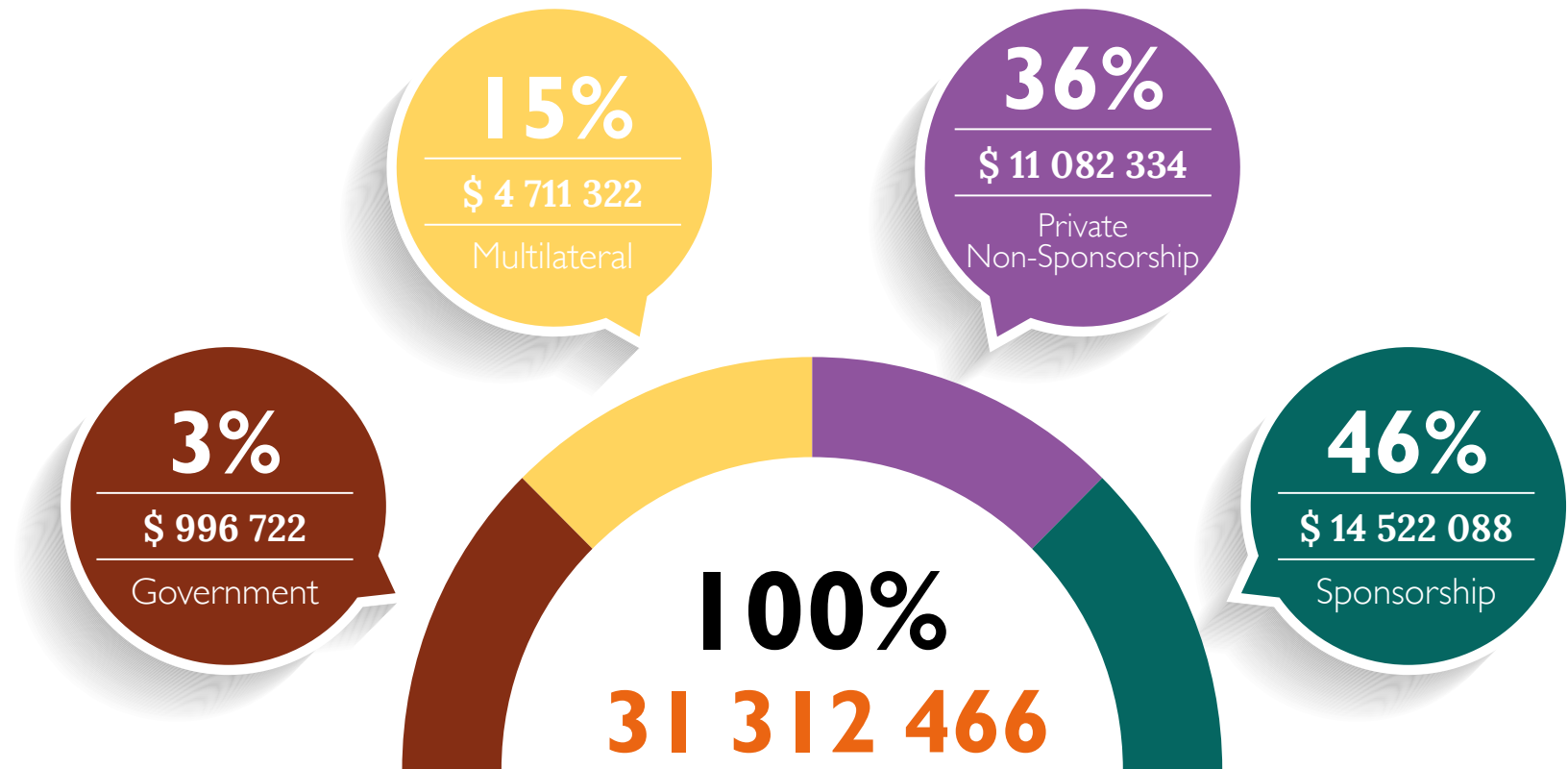
PARRAINAGE



Total	FY2018	FY2019
# d'enfants parrainés	77768	79066
# d'enfants parrainés sponsorisés	54334	51724
# d'enfants parrainés soutenus dans leur éducation (formelle et non formelle)	50831	52345
# d'enfants parrainés soutenus dans une formation non-formelle	0	0
# d'enfants parrainés soutenus dans une formation vocationnelle	0	0
# de dons reçus	2472	2400
Montant des dons reçus	276864	240000
# de programmes de parrainage	29	32

Sources de Financement (%)

Les fonds mobilisés en 2019 s'élèvent à \$31,312,466 avec 46% issus du parrainage. 36% des fonds proviennent du privé, 3% des gouvernements et 15% proviennent des agences multilatérales.



Répartition du budget par secteur (chiffre)

10%

\$ 3 102 225
Agriculture and
Food Security

8%

\$ 2 583 624
Child Protection

0%

\$ 148 822
Christian
Commitments

2%

\$ 618 682
Community
Engagement for
Child Well-being

5%

\$ 1 695 185
Disaster
Mitigation

1%

\$ 245 621
Economic
Development

4%

\$ 1 105 432
Education and
Life Skills

18%

\$ 5 615 378
Emergency
Response

5%

\$ 1 650 637
Health

1%

\$ 233 723
HIV/AIDS

2%

\$ 488 373
Nutrition

0%

\$ 69 435
Organizational
Capacity Building
for Partners

1%

\$ 466 788
Peacebuilding

16%

\$ 4 929 638
Programme
and Project
Management

2%

\$ 615 469
Sanitation and
Hygiene

7%

\$ 2 199 968
Sponsorship
Services

6%

\$ 1 843 015
Water

12%

\$ 3 700 453
Water and
Sanitation

100%

\$ 31 312 466

LE CONSEIL CONSULTATIF DE WORLD VISION MALI



Le Conseil Consultatif est un organe dont la mission essentielle est d'appuyer les orientations générales de World Vision Mali à travers des conseils et recommandations avisés pour une prise de décision en adéquation avec les stratégies de l'organisation. Ils participent également au nom du Bureau National aux divers processus du Partenariat.

Au Mali, le conseil consultatif compte 9 membres extérieurs à World Vision et un membre interne, le Directeur National de World Vision Mali.

Cette année le Bureau du Conseil Consultatif s'est élargi de 3 nouveaux membres (Dah NABAH, Rokiadou DEMBELE et Daouda ZONOU)

Les membres du conseil consultatif proviennent de différentes régions du Mali. Ils apportent au sein de World Vision Mali une diversité en termes de culture, d'expertise, d'expérience, de genre, et de profession qui enrichissent les échanges et favorisent la culture de l'excellence.

Les membres (externes) du conseil consultatif et leurs rôles :

- **Moïse SAMAKE** : Expert-Comptable, Président du conseil Consultatif
- **Garibou Joseph YALCOYE** : Banquier, Secrétaire du Conseil Consultatif
- **Robert DIARRA** : Inspecteur des Finances, Membre du Conseil
- **Amassagou DOUGNON** : Ophtalmologue (CHU IOTA), Membre du Conseil
- **Mohamed Ibrahim YATTARA** : Théologien, Membre du Conseil
- **Tessougue Jeanne AMADIGUIN** : Médecin Sante publique, Membre du Conseil
- **Dah NABAH** : Expert en Management des télécommunications, Membre du conseil
- **Rokiadou DEMBELE** : Protection et participation de l'enfant, Membre du Conseil
- **Daouda ZONOU** : Pasteur – Enseignant, Membre du Conseil.

MOTS DU PRESIDENT DU CONSEIL CONSULTATIF



Moise SAMAKE
Président du Conseil
Consultatif



En 2019, pour des raisons sécuritaires le conseil n'a malheureusement pas pu faire la visite de terrain habituelle qui est une occasion privilégiée de partage et d'échange avec les populations bénéficiaires.

et Assainissement, le plaidoyer, la construction de la paix et la protection des enfants, la résilience et l'assistance alimentaire.

En novembre 2019 le président et deux autres membres du conseil consultatif ont pris part au conseil Triennal de World Vision International aux Philippines. Le conseil triennal est l'instance suprême de World Vision. Le thème était : "Aller plus loin que nous n'avions imaginé".

En 2019, pour des raisons sécuritaires le conseil n'a malheureusement pas pu faire la visite de terrain habituelle qui est une occasion privilégiée de partage et d'échange avec les populations bénéficiaires. C'est aussi une activité pendant laquelle les membres s'imprègnent des interventions de World Vision sur le terrain, collectent les impressions et témoignages des communautés pour ensuite appuyer l'organisation dans sa volonté de toujours améliorer ses services pour le bien-être des enfants.

A travers la lecture de ce rapport vous constaterez des progrès énormes et cela dans tous les secteurs de nos zones d'intervention.

L'année 2020, déjà affectée profondément par la pandémie COVID-19, sera une année où World Vision Mali continuera d'impacter par sa présence et ses interventions les conséquences de la pandémie sur les communautés.

Malgré les efforts du gouvernement en vue de sécuriser les localités sous grande influence des radicaux, le Centre et le Nord du Mali demeurent un théâtre d'affrontements.

Convaincu de sa Promesse "Bâtir un Avenir Meilleur Pour les Enfants Vulnérables" World Vision Mali continue à apporter son assistance dans les différents secteurs :

Éducation, Santé, Eau Hygiène

Moise SAMAKE
Président du Conseil Consultatif

RAPPORT ANNUEL | 2019

Mise en page et ergonomie





World Vision Mali - Bureau National

Badalabougou (Face au Palais de la Culture) Rue 56, Porte 403 BP : 2347, Bamako
Tel : 20 20 51 81 • 20 22 38 22 • Fax : 20 22 81 30 • E-mail : mali@wvi.org • www.wvi.org