



L'approche des programmes de développement de

Vision Mondiale



Les enfants, au cœur de NOTRE TRAVAIL

L'approche de Vision Mondiale en matière de programmes vise à améliorer le bien-être des enfants, notamment des plus vulnérables. Notre logique de développement a pour première cible les enfants et veut renforcer les capacités des familles, communautés locales et partenaires afin de s'attaquer avec eux aux causes profondes de la pauvreté.

Ces causes ne se limitent pas à l'absence de produits et services de première nécessité comme l'eau, la nourriture ou la prise en charge médicale, mais elles comprennent également les inégalités, comme la discrimination à l'égard des genres et des ethnies, et les pratiques abusives comme l'exploitation ou la violence domestique qui vont affecter le bien-être de l'enfant.

L'attention que porte Vision Mondiale aux enfants est illustrée dans nos Indicateurs et résultats du bien-être de l'enfant.

| | | | | |
|-------------------------------|--|--|--|--|
| OBJECTIF | Bien-être durable des enfants au sein de leurs familles et communautés, en particulier des plus vulnérables | | | |
| INDICATEURS | Filles et garçons : | | | |
| | Sont en bonne santé | Sont éduqués pour la vie | Connaissent l'amour de Dieu et de leur prochain | Reçoivent de l'attention, sont protégés et acteurs |
| RÉSULTATS | Des enfants bien nourris | Des enfants qui savent lire, écrire et compter | Des enfants qui grandissent dans leur découverte de l'amour de Dieu dans un environnement qui leur accorde cette liberté | Des enfants dont on s'occupe, dans un environnement familial et communautaire aimant et sûr, où ils peuvent s'amuser en toute sécurité |
| | Des enfants protégés des infections, maladies et blessures | Des enfants qui exercent un bon jugement, peuvent se protéger, gérer leurs émotions et communiquer des idées | Des enfants qui ont des relations positives avec leurs pairs, les membres de leur famille et de leur communauté | Des parents et éducateurs qui s'occupent bien de leurs enfants |
| | Des enfants et leurs soignants qui ont accès à des services médicaux élémentaires | Des adolescents prêts pour les opportunités économiques | Des enfants qui accordent de l'importance aux autres et à l'environnement et qui s'en soucient | Des enfants dont la venue au monde est célébrée et qui sont inscrits au registre des naissances |
| | | Des enfants qui ont accès à une éducation de base jusqu'au bout | Des enfants qui sont pleins d'espoir et de confiance en l'avenir | Des enfants qui sont des acteurs respectés dans la prise de décisions qui les concernent |
| PRINCIPES FONDAMENTAUX | Les enfants sont des citoyens et leurs droits et leur dignité sont protégés (quelle que soit leur religion ou origine ethnique, même s'ils sont atteints du VIH ou porteurs d'un handicap) | | | |

Vision Mondiale a choisi quatre objectifs prioritaires ; ceux-ci ont été sélectionnés car ils ont un impact considérable sur les besoins les plus essentiels des enfants :



Objectifs du bien-être de l'enfant

- ◇ Les enfants font état d'un niveau de bien-être accru
- ◇ Une augmentation dans le nombre d'enfants protégés contre les maladies et les infections
- ◇ Une augmentation dans le nombre d'enfants bien nourris
- ◇ Une augmentation dans le nombre d'enfants qui savent lire avant l'âge de 11 ans

Les **FACTEURS** clés de la réussite des programmes de développement de Vision Mondiale

L'approche de Vision Mondiale en matière de développement est basée sur les bonnes pratiques tirées de décennies de travail ainsi que sur les succès des autres organisations. Elle est flexible et s'adapte volontiers aux différents milieux. Elle est ouverte aux innovations. Cette approche nécessite une réflexion continue et un dialogue avec les enfants et les communautés. La participation des communautés et l'établissement de partenariats locaux va permettre d'apporter un changement durable pour les enfants et leurs familles.

Un personnel engagé et compétent

- Des membres du personnel qui recherchent la présence et l'aide de Dieu par la prière et la réflexion et qui sont attentifs aux besoins des enfants, des pauvres et des partenaires.
- Une organisation régulière de sessions de réflexion et d'apprentissage avec les communautés à des fins d'amélioration de la qualité de notre travail.
- Un personnel des programmes qui est doté de compétences de base nécessaires à ses fonctions et qui a des perspectives d'évolution professionnelle.



Des ressources

- Financières et techniques, elles sont suffisantes pour atteindre les Résultats du bien-être de l'enfant.

Le contexte local

- Les causes fondamentales de la pauvreté locale sont prises en compte.
- Les filles et les garçons, les hommes et les femmes ont des besoins particuliers et différents qui sont reconnus.
- La communauté est impliquée, les membres de cette communauté sont respectés et participent pleinement au cycle du programme.
- Les communautés participent à l'identification des enfants et familles les plus vulnérables afin de les inclure dans le programme.
- De bonnes relations et un dialogue continu sont maintenus avec les enfants et les communautés, en particulier les plus vulnérables.
- Des partenariats sont établis avec des organisations et églises locales, des responsables communautaires, des représentants du gouvernement et des organisations de la société civile.

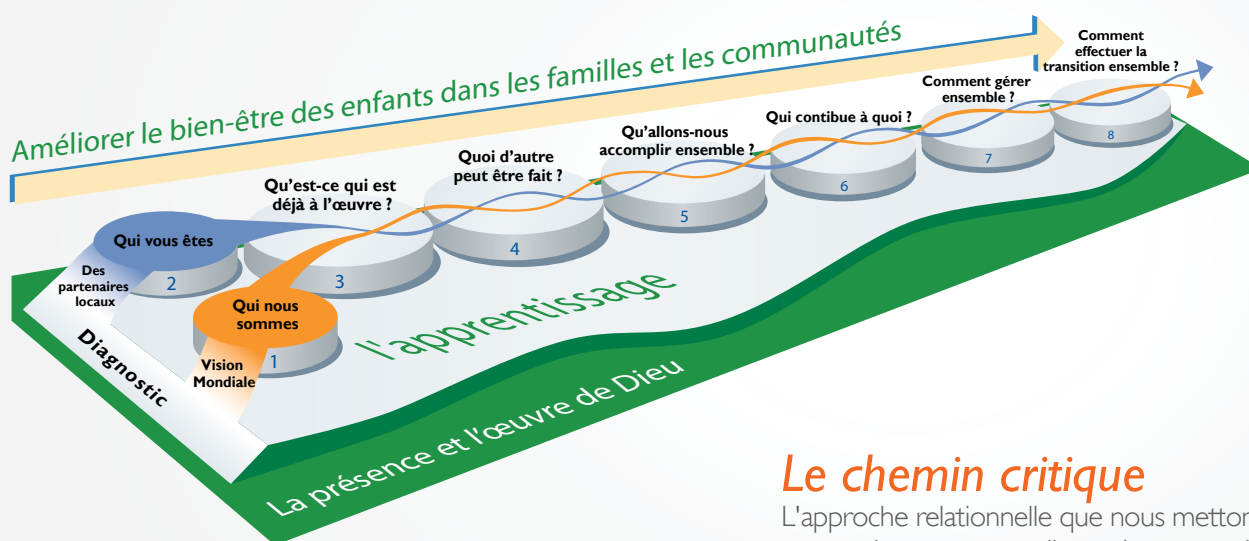
TOUS CES ÉLÉMENTS
SONT ESSENTIELS
POUR L'AMÉLIORATION
DU BIEN-ÊTRE DES
ENFANTS



Impliquer la **COMMUNAUTÉ** et les **PARTENAIRES**

Les programmes de Vision Mondiale travaillent avec les partenaires locaux pour améliorer et faire durer le bien-être des enfants. Renforcer les rôles et compétences des partenaires permet de multiplier les ressources et l'aide destinées aux enfants. Parmi les partenaires on compte le gouvernement, les églises et autres organisations religieuses, les organisations non-gouvernementales (ONG), les organisations communautaires (OCB), les entreprises locales et les groupes communautaires informels - y compris les groupes d'enfants et de jeunes, lorsque le contexte le permet. La plupart de ces groupes sont déjà présents dans la zone lorsque Vision Mondiale arrive et y resteront encore longtemps après son départ. Vision Mondiale peut servir de catalyseur de rencontres entre ces groupes clés afin que ceux-ci étudient et mettent en œuvre ensemble les priorités locales en terme de bien-être des enfants ; Vision Mondiale peut également offrir son concours pour renforcer les capacités locales.

Il est de la responsabilité des gouvernements de mettre à disposition des citoyens l'accès aux services de base - en matière d'éducation, de couverture médicale et de sécurité et protection publique. Cependant, dans certaines communautés où les enfants sont dans des situations d'urgence, ni le gouvernement ni la société civile n'est capable d'offrir ces services. C'est dans de tels contextes que Vision Mondiale décide d'agir directement auprès des communautés, tout en adoptant une approche qui promeut et s'inspire d'un modèle de gouvernement et de société civile sain et fonctionnel.



Travailler avec les bénévoles

La contribution des bénévoles communautaires engagés est importante pour le bien-être des enfants dans de nombreux projets.

- ❶ Nous travaillons avec les partenaires et les responsables communautaires pour identifier de bons bénévoles.
- ❷ Nous soutenons les bénévoles, selon les besoins, par des formations, un coaching et d'autres méthodes.
- ❸ Nous reconnaissons publiquement la participation des bénévoles et le rôle qu'ils jouent en insistant bien sur le fait qu'il sont bénévoles pour les enfants et la communauté et non pas pour Vision Mondiale ou un autre partenaire.

Le chemin critique

L'approche relationnelle que nous mettons en œuvre dans notre travail avec les partenaires locaux suit le chemin critique. Il s'agit de huit étapes que suit Vision Mondiale dans son travail avec les partenaires en vue du bien-être des enfants. Il peut être utilisé et réutilisé pour prendre en compte les changements et les nouveaux renseignements. La redevabilité envers les enfants et les communautés est intégrée au chemin critique. Ce dernier comporte une composante réflexion, partage de l'information et participation et veille à ce que le feedback et les plaintes nous parviennent.



INCLURE

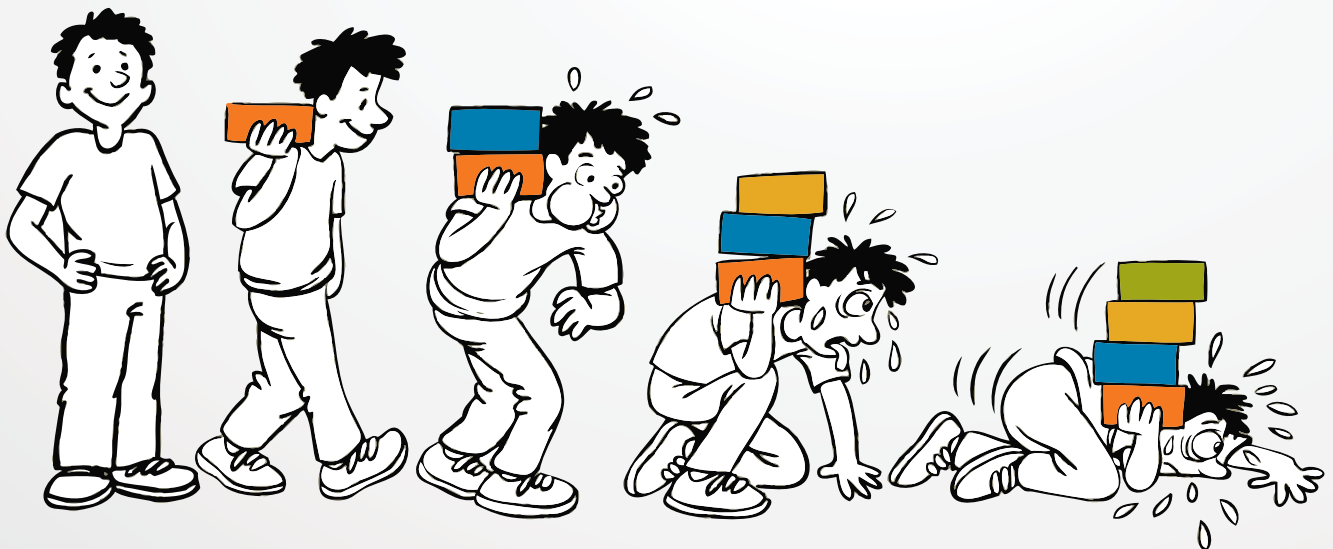
les plus **vulnérables**

Vision Mondiale travaille avec les communautés et les partenaires pour veiller à ce que les enfants les plus vulnérables et leurs familles soient identifiés et inclus dans les activités des programmes.

Nous identifions les enfants les plus vulnérables au moyen de quatre facteurs clés :

- Il sont dans des relations abusives ou d'exploitation qui sont caractérisées par la violence ou qui les forcent à effectuer des travaux ou à travailler pour de l'argent.
- Ils, ou les personnes qui prennent soin d'eux, vivent dans des conditions de pauvreté matérielle extrêmes.
- Une discrimination grave ou des stigmatismes sociaux les empêchent d'avoir accès à un emploi ou d'avoir des perspectives de carrière.
- Ils encourent de grands risques à cause d'une catastrophe ou d'un cataclysme.

La vulnérabilité est une échelle, ce n'est pas un état permanent. Beaucoup d'enfants sont vulnérables à un certain degré et d'autres deviennent de plus en plus vulnérables jusqu'à ce qu'ils atteignent le niveau "plus vulnérables."





Le parrainage dans les PROGRAMMES

Les programmes financés par le parrainage des enfants veillent à ce que les enfants inscrits (EI) fassent partie des premiers participants et bénéficiaires. En voici les étapes :

- 1 Aider les communautés à comprendre comment Vision Mondiale conçoit le parrainage des enfants.
- 2 Sélectionner les enfants
 - ◇ parmi les communautés où les programmes proposent des activités.
 - ◇ compte tenu du groupe d'âge des enfants qui vont bénéficier des activités du programme.
 - ◇ avec l'appui des communautés dans l'élaboration des critères et des processus.
- 3 Pendant la première, deuxième et troisième année du programme, atteindre le nombre d'enfants prévu dans la vie du programme.
- 4 Suivre le bien-être des enfants
 - ◇ en se focalisant sur le bien-être des enfants, et pas seulement en s'occupant de la paperasse du parrainage !
 - ◇ en encourageant l'appropriation du programme par la communauté et la participation volontaire.
 - ◇ en utilisant les données de suivi des enfants pour ajuster et affiner vos programmes.
- 5 Trouver des moyens ludiques et pertinents pour travailler parmi les enfants et veiller à une communication efficace avec les parrains.

Les normes de programmation minimales du parrainage

Les normes de programmation minimales du parrainage décrivent les attentes minimales pour les programmes du parrainage des enfants. En incluant les enfants inscrits et leurs familles dans les activités des programmes qui contribuent intentionnellement aux Objectifs du bien-être de l'enfant, vos programmes répondront aux attentes minimales fixées par Vision Mondiale pour le bien-être des enfants inscrits.

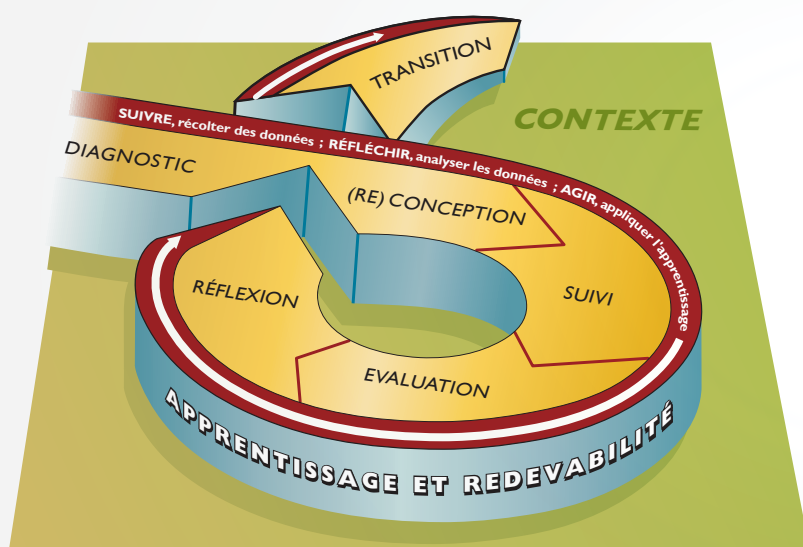
| Indicateurs du bien-être des enfants | Normes de programmation minimales du parrainage (NPMP) pour les Résultats du bien-être de l'enfant | |
|---|--|--|
| | Groupe d'âge | Pour les enfants vivant dans les zones de programmes actifs (y compris les enfants inscrits) |
| Sont en bonne santé | 0–59 mois | Les enfants (y compris les EI) sont inclus dans les activités de santé et de nutrition des femmes et des enfants et dans les activités de lutte contre la mortalité infantile et maternelle. |
| | 0–18 ans | Les enfants ont accès à une aide sanitaire et nutritionnelle d'urgence communautaire. Les indicateurs de la malnutrition sont abordés. |
| Sont éduqués pour la vie | Âge du primaire | Les enfants (y compris les EI) sont inclus dans les activités qui les aident à apprendre à lire, à compter et à acquérir des compétences de base pour la vie de tous les jours. |
| | Âge du secondaire | |
| Connaissent l'amour de Dieu et de leur prochain | Tous les programmes | Les programmes s'intéressent à l'édification spirituelle des enfants en partenariat avec les églises locales et sont sensibles à la stratégie et au contexte nationaux. |
| Reçoivent de l'attention, sont protégés et acteurs | 0–18 ans | En pleine conformité avec les normes de protection de l'enfance. Les EI sont sélectionnés dans les zones où les programmes sont actifs. Les programmes encouragent la participation des EI et de leurs familles et des autres enfants dans le programme actif. |



EXIGENCES EN MATIÈRE DE PROGRAMMES

LEAP (Apprentissage grâce à l'évaluation associée à la redevabilité et à la planification)

- Les programmes de Vision Mondiale suivent le cycle LEAP tous les trois à cinq ans et font l'objet d'une évaluation ou d'une analyse en profondeur à la fin de chaque cycle qui est basée sur les données du suivi.
- Ne planifiez pas plus de trois ou quatre projets pour chaque cycle de programme.
- Les plans et budgets des programmes doivent refléter la contribution de la communauté et des partenaires. Les budgets ne se basent pas seulement sur ce que Vision Mondiale finance.
- Les budgets des programmes sont basés sur la conception des projets. Ils ne reposent pas principalement sur le nombre d'enfants inscrits.
- La durée de vie d'un programme dépendra de sa capacité à atteindre les Résultats du bien-être de l'enfant. Notre approche ne recommande pas de durée de vie fixe et unique pour chaque programme.



La gestion des risques de catastrophe

- Travailler avec les parties prenantes locales afin de promouvoir le développement communautaire ainsi que l'élaboration locale d'un plan pour la réduction des risques de catastrophe.
- Durant les catastrophes pour lesquelles une aide extérieure est requise, travailler avec les communautés et les partenaires afin de veiller à ce que l'aide est apportée en fonction des besoins et que les personnes les plus vulnérables sont protégées.
- Il est important de travailler avec les gouvernements locaux pendant une intervention d'urgence car ils jouent un rôle de coordination primordial.

Le plaidoyer au niveau local

Les actions de plaidoyer locales constituent un élément clé de l'approche de développement de Vision Mondiale. Notre plaidoyer local :

- cible les politiques et pratiques qui affectent la vie quotidienne des enfants et des autres citoyens.
- donne aux communautés les moyens de veiller à ce que le gouvernement et toute autre autorité respecte ses promesses portant sur le bien-être des enfants.
- utilise des informations, des leçons et des témoignages provenant de la communauté locale lorsqu'il établit des programmes au niveau départemental, régional et national.
- attire l'attention sur Citizen Voice and Action et sur le Plaidoyer en faveur de la protection de l'enfance (Child Protection Advocacy).

RESSOURCES CLÉS GLOBALES de Vision Mondiale pour vous aider

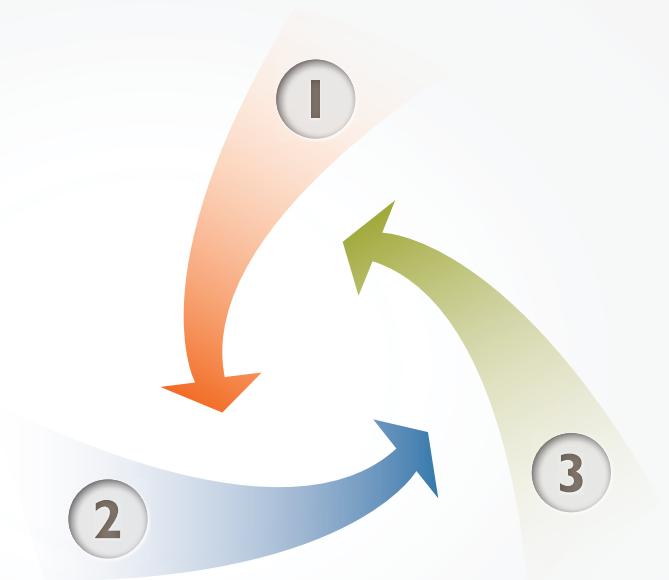
#1 Des conseils pour les programmes de développement

- Les Conseils pour les programmes de développement de Vision Mondiale (GDP) sont une série de ressources intégrées disponibles conçues pour aider le personnel des programmes de développement de Vision Mondiale.
- Le Manuel décrit les points clés des programmes de développement de Vision Mondiale et propose des liens vers d'autres supports et ressources.

#2 Ressources techniques pour la conception des projets

Vision Mondiale travaille avec les communautés et les partenaires locaux dans le but de concevoir des projets communs dont la priorité est le bien-être des enfants. Deux types de document-ressource ont été élaborés dans ce sens :

- Les outils d'analyse, de conception et de planification (ADAPT) : ces outils aident Vision Mondiale et ses partenaires à étudier les causes profondes de la pauvreté et à sélectionner des modèles de projet et/ou des approches locales pour s'attaquer à ces causes.
- Les pratiques prometteuses fondées sur l'expérience (modèles de projets) : il s'agit de bonnes pratiques reconnues dans le monde entier dont l'objectif est d'améliorer le bien-être des enfants et qui peuvent être adaptées selon votre milieu. Elles peuvent s'associer à d'autres pratiques ainsi qu'à des approches locales pour créer un projet techniquement solide qui s'appuie sur les efforts locaux.



#3 Le développement des compétences du personnel

Les compétences que doivent posséder le personnel clé des programmes, y compris le Team Leader (Responsable d'équipe) et le Facilitateur de Développement, sont établies d'avance.

- Les Ressources d'apprentissage pour le développement intégré des compétences (Integrated Competency Development Learning Resources) ont été élaborées pour aider les Bureaux Nationaux et les Team Leaders à renforcer ces compétences. Elles sont flexibles et peuvent être adaptées selon les besoins de votre milieu.

Ces supports sont disponibles en ligne ici : www.wvdevelopment.org