



សៀវភៅបង្កើន

សម្រាប់អ្នកសម្របសម្រួលក្តីបយុវជននាវិកាវិទ្យាល័យ



កម្រងសៀវភៅ Vanguard ៖ ត្រួសត្រាយផ្លូវថ្មីៗ ដើម្បីប្រយុទ្ធប្រឆាំងនឹងការជួញដូរ និងការធ្វើ
ចំណាកស្រុកដោយពុំមានសុវត្ថិភាព

សៀវភៅមគ្គុទេសសម្រាប់ក្លឹបយុវជននារីកម្ពុជា

©អង្គការទស្សនៈពិភពលោកអន្តរជាតិឆ្នាំ២០១៤

ISBN ៩៧៨-០-៩១៨២៦១-៤២-៧

អ្នកនិពន្ធ និងសហការីនិពន្ធ៖ Camilla Jordanwood, John Whan Yoon, Amy Collins, Tiffany Tao Joiner,
Aimyleen Gabriel និង Mandy Yamanis

រក្សាសិទ្ធិគ្រប់យ៉ាងដោយអង្គការទស្សនៈពិភពលោកអន្តរជាតិ។ គ្មានផ្នែកណាមួយនៃសៀវភៅ
ដែលបានបោះពុម្ពផ្សាយនេះ អាចត្រូវបានផលិតឡើងវិញក្នុងទម្រង់ណាមួយ ដោយពុំមានការអនុញ្ញាត
ពីអ្នកបោះពុម្ពផ្សាយជាមុនឡើយ លើកលែងតែការដកស្រង់ដោយសង្ខេបសម្រាប់យកមកធ្វើជាឯកសារ
យោងក្នុងការសរសេរក្នុងអត្ថបទណាមួយប៉ុណ្ណោះ។

ការបោះពុម្ពផ្សាយនេះ ត្រូវបានធ្វើឡើងដោយកម្មវិធីបញ្ឈប់ការជួញដូរមនុស្ស (ETIP) ក្នុងនាម
ជាតំណាង នៃអង្គការទស្សនៈពិភពលោកអន្តរជាតិ ។

អង្គការទស្សនៈពិភពលោក គឺជាអង្គការមនុស្សធម៌គ្រីស្តសាសនា ដែលប្តេជ្ញាខិតខំប្រឹងប្រែង
ធ្វើការងារដើម្បីកុមារត្រួសត្រាយនិងសហគមន៍នានាក្នុងការតស៊ូជំនះនឹងភាពក្រីក្រនិងភាពអយុត្តិធម៌។ ដោយ
មានកម្លាំងចិត្ត ដែលកើតចេញពីជំនឿបែបគ្រីស្តសាសនា អង្គការទស្សនៈពិភពលោកបានប្តេជ្ញាខិតខំ
ប្រឹងប្រែងធ្វើការងារ ដើម្បីជួយប្រជាជនដែលងាយរងគ្រោះក្នុងពិភពលោក។ អង្គការទស្សនៈពិភពលោក
ធ្វើការបម្រើមនុស្សទាំងឡាយ ដោយមិនប្រកាន់សាសនា ជាតិសាសន៍ ឬភេទនោះឡើយ។

ចំពោះព័ត៌មានបន្ថែមអំពីការបោះពុម្ពផ្សាយនេះឬការបោះពុម្ពផ្សាយរបស់អង្គការទស្សនៈពិភពលោក
អន្តរជាតិ ឬប្រសិនបើត្រូវការច្បាប់ចម្លងបន្ថែមអំពីការបោះពុម្ពផ្សាយនេះសូមទាក់ទង wvi_publishing@wvi.org។

អង្គការទស្សនៈពិភពលោកអន្តរជាតិ សូមសំដែងនូវការកោតសរសើរចំពោះការទទួលយកសេចក្តី
លម្អិតក្នុងឯកសារនេះ ជាប្រយោជន៍សម្រាប់ប្រើប្រាស់នៅក្នុងការបណ្តុះបណ្តាល ស្រាវជ្រាវរៀបចំកម្មវិធី
អនុវត្តកម្មវិធី ឬវាយតម្លៃកម្មវិធី។

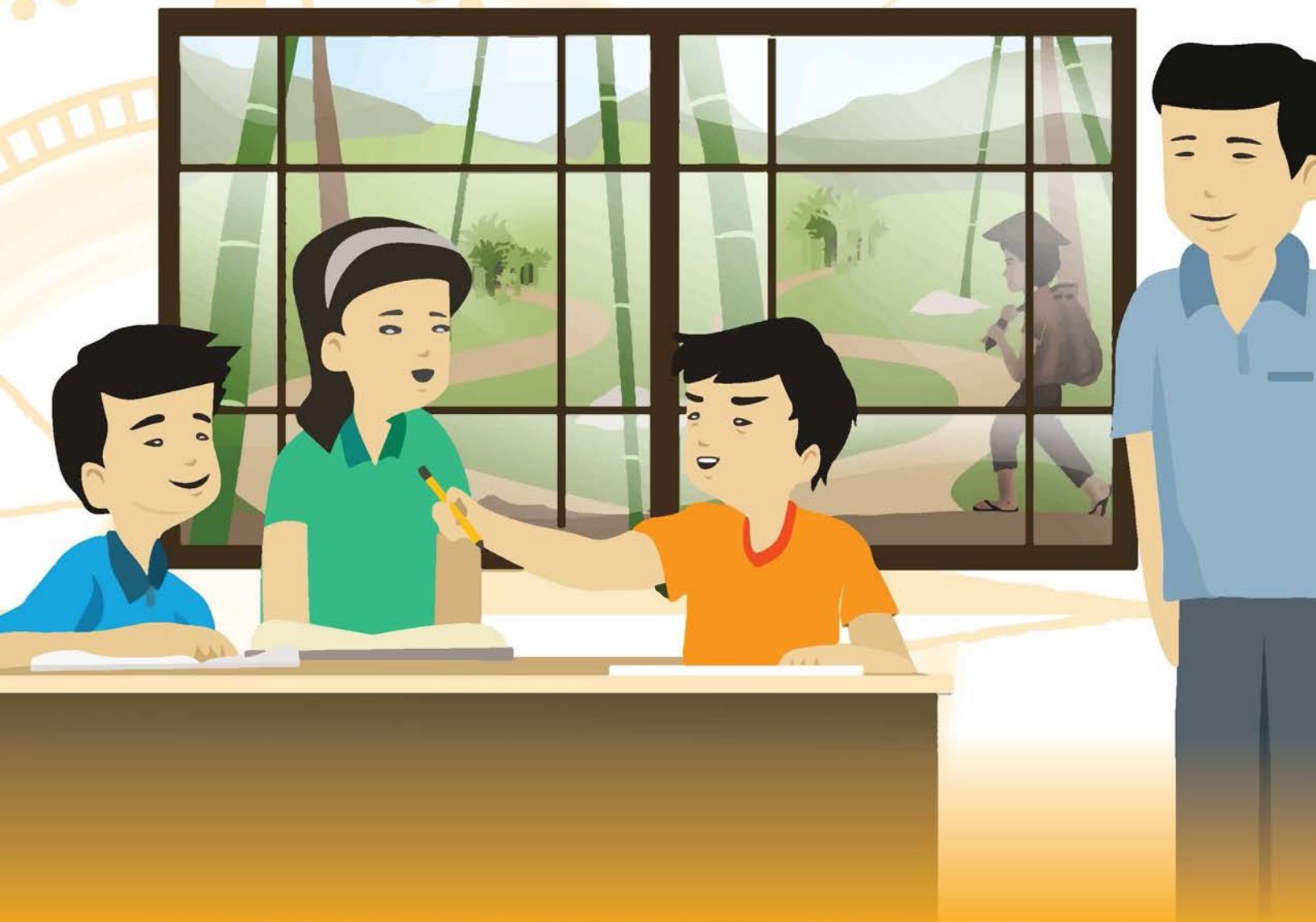
អ្នកគ្រប់គ្រងតំណាងឲ្យកម្មវិធី ETIP៖ Amy Collins និងនិពន្ធនាយក៖ Heather Elliott អ្នកគ្រប់គ្រង
ការបោះពុម្ព៖ Katie Klopman Fike អ្នកពិនិត្យកែសម្រួល៖ Joan Laflamme អ្នកពិនិត្យអក្ខរាវិរុទ្ធ៖ Audrey
Dorsch ។

អ្នករចនាគម្របខាងក្រៅ និងទំព័រខាងក្នុង ៖ Inis Communication ។ អ្នករចនារូបភាព ៖ Rishi Mand-
hyan, John Kelvin Co, និង Bleps Carlos-Dapo ។

រៀបចំរចនា និងបោះពុម្ពដោយ Inis Communication – www.iniscommunication.com

សៀវភៅបង្កើន

សម្រាប់អ្នកសម្របសម្រួលក្តីបយុវជននាវិកាវិទ្យាល័យ



សេចក្តីថ្លែងអំណរគុណ



Camilla Jordanwood គឺជាអ្នកនិពន្ធសៀវភៅមគ្គុទេសសម្រាប់អ្នកសម្របសម្រួល ក្តីបយុវជននារីកម្ពុជានេះដំបូងបំផុត។ គាត់បានបង្ហាញនូវការលះបង់ និងការប្តេជ្ញាចិត្តក្នុង កម្រិតមួយគួរឲ្យចាប់អារម្មណ៍ក្នុងគោលបំណងបង្កើតសៀវភៅមគ្គុទេសអំពីបំណិនជីវិតដែលមាន លក្ខណៈច្នៃប្រឌិតដ៏ទូលំទូលាយ។ សៀវភៅនេះបង្រៀនយុវជនអំពីការធ្វើចំណាកស្រុកដោយ សុវត្ថិភាពនិងហានិភ័យនៃការជួញដូរ។

សៀវភៅណែនាំនេះ ក៏ត្រូវបានពិនិត្យ និងកែសម្រួលដោយ John Whan Yoon ដែល ជាអ្នកគ្រប់គ្រងកម្មវិធីបញ្ឈប់ការជួញដូរមនុស្ស (ETIP) របស់អង្គការទស្សនៈពិភពលោក។ Amy Collins គឺជាប្រធានគម្រោងទប់ស្កាត់ នៃETIP នៃអង្គការទស្សនៈពិភពលោក Tiffany Tao Joiner គឺជាអ្នកជំនាញនៅក្នុងកម្មវិធីលើកកម្ពស់ការចូលរួមពីកុមារ និងលើកកម្ពស់សិទ្ធិ និង សុខុមាលភាព កុមារនៃអង្គការទស្សនៈពិភពលោក។ Aimyleen Gabriel គឺជាអ្នកគ្រប់គ្រង កម្មវិធីការពារកុមារ ទទួលបន្ទុកផ្នែកបច្ចេកទេស នៃអង្គការទស្សនៈពិភពលោក និង Mandy Yamanis គឺជាមជ្ឈមណ្ឌលសិក្សាអំពីការចូលរួម និងការការពារកុមារនៃអង្គការទស្សនៈពិភពលោក។

ខ្ញុំសូមថ្លែងអំណរគុណជាពិសេសដល់បុគ្គលិកកម្មវិធី ETIP ដែលបានជួយជ្រោមជ្រែង យ៉ាងខ្លាំងនៅក្នុងការដឹកនាំបង្កើតសៀវភៅណែនាំនេះ ដោយគិតទៅលើផលប៉ះពាល់ផ្នែក វប្បធម៌។ សមាជិកបុគ្គលិក ទាំងនោះរួមមាន ពេជ្រ គឹមធា និង ជា សុផល មកពី ETIP របស់ ប្រទេសកម្ពុជា Fei Wang និង Xue Lian Xie មកពី ETIP របស់ប្រទេសចិន Southasa Bousdy និង Phouthaluck Phontsaona មកពី ETIP របស់ប្រទេសឡាវ Ban Aung និង Khin Myo Thant មកពី ETIP របស់ប្រទេសមីយ៉ាន់ម៉ា Chinethai Rucsachart និង Natpimon Apipongpisarn មកពី ETIP របស់ប្រទេសថៃ និង Le Thi Thanh Hang និង Vu Thi Du មកពី ETIP របស់ប្រទេសវៀតណាម។

សូមថ្លែងអំណរគុណជ័ជ្រាលជ្រៅ ចំពោះអ្នកជំនាញ អ្នកសិក្សាស្រាវជ្រាវ និងអ្នកតស៊ូមតិ ដែលបានសិក្សា និងរក្សាទុកឯកសារស្តីពីការធ្វើចំណាកស្រុកប្រកបដោយគ្រោះថ្នាក់និងការជួញដូរ នៅក្នុងមហាអនុតំបន់មេគង្គ។ កិច្ចការរបស់ពួកគាត់ គឺមានសារៈសំខាន់ខ្លាំងណាស់ក្នុងការ ជួយឲ្យយើងមានការយល់ដឹងអំពីលក្ខណៈនៃការរំលោភបំពានទៅលើសិទ្ធិ និងការពារកុមារ។

ខ្ញុំសូមសម្តែងនូវអំណរគុណជ័ស្មោះ ចំពោះអង្គការទស្សនៈពិភពលោក និងកម្មវិធីបញ្ឈប់ ការជួញដូរមនុស្ស (ETIP) ដែលធ្វើឲ្យគម្រោងនេះអាចដំណើរការទៅបាន។

សូមអរគុណ

Amy Collins

ប្រធានគម្រោងទប់ស្កាត់ប្រចាំតំបន់នៃកម្មវិធីបញ្ឈប់ការជួញដូរមនុស្ស (ETIP)

មុព្វកថា



ការជួញដូរមនុស្ស គឺជាអំពើឧក្រិដ្ឋដ៏ធ្ងន់ធ្ងរដែលប៉ះពាល់ដល់បុរសស្ត្រី និងកុមារ ជុំវិញពិភពលោក។ ការជួញដូរនេះ ជាប់ពាក់ព័ន្ធនឹងការធ្វើឲ្យជនណាម្នាក់ស្ថិតក្នុងស្ថានភាព ដែលត្រូវបានគេកេងប្រវ័ញ្ចជាធម្មតា គឺដើម្បីប្រាក់ចំណេញ។ ការកេងប្រវ័ញ្ច អាចពាក់ព័ន្ធ នឹងស្ថានភាពដូចជា ការបង្ខំឲ្យធ្វើការងារ ឬ ធ្វើការងារដោះបំណុល ពលកម្មកុមារ ការកេង ប្រវ័ញ្ចផ្លូវភេទ ទាសភាពក្នុងគ្រួសារ ឬជម្លោះប្រដាប់អាវុធ។

មហាអនុតំបន់មេគង្គ (GMS) មានប្រទេសចំនួនប្រាំមួយដែលតភ្ជាប់ដោយទន្លេមេគង្គ៖ កម្ពុជា ចិន ឡាវ មីយ៉ាន់ម៉ា ថៃ និងវៀតណាម។ ដោយសារឱកាសមានកម្រិតសម្រាប់អ្នក ធ្វើចំណាកស្រុកដោយសុវត្ថិភាព និងស្របច្បាប់នៅក្នុងមហាអនុតំបន់មេគង្គនោះ អ្នកធ្វើ ចំណាកស្រុកមិនប្រក្រតីកើតឡើងគ្រប់ទីកន្លែង ជាហេតុបង្កឲ្យមានភាពងាយស្រួលនៅក្នុង ការជួញដូរ និងការកេងប្រវ័ញ្ចទៅលើអ្នកធ្វើចំណាកស្រុក។ ទោះបីជាមានការលំបាកក្នុង ការស្វែងយល់ឲ្យបានពេញលេញ ទៅលើទំហំនៃការជួញដូរមនុស្ស ដែលបណ្តាលមកពីទង្វើ ខុសច្បាប់ ហើយ ជារឿយៗ ជាបទឧក្រិដ្ឋដែលពុំមានអ្នកណាដឹងក៏ដោយ នៅតែមានភស្តុតាង ជាច្រើនបង្ហាញថា ការជួញដូរមនុស្សបានលេចចេញជាទម្រង់ផ្សេងៗគ្នាជាច្រើននៅក្នុងមហា អនុតំបន់មេគង្គ។

រដ្ឋាភិបាលក្នុងមហាអនុតំបន់មេគង្គ ទីភ្នាក់ងាររបស់អង្គការសហប្រជាជាតិ និងអង្គការ ក្រៅរដ្ឋាភិបាលជាច្រើនរួមទាំងអង្គការទស្សនៈពិភពលោកផងនោះ កំពុងប្រឹងប្រែងយ៉ាងខ្លាំង ដើម្បីប្រយុទ្ធប្រឆាំង នឹងការជួញដូរមនុស្ស។ កម្មវិធីបញ្ឈប់ការជួញដូរមនុស្ស (ETIP) របស់ អង្គការទស្សនៈពិភពលោក គឺជាកម្មវិធីប្រយុទ្ធប្រឆាំងការជួញដូរថ្នាក់តំបន់ ហើយកម្មវិធី នេះកំពុងត្រូវបានអនុវត្តចាប់ពីខែតុលា ឆ្នាំ២០១១ ដល់ ខែកញ្ញា ឆ្នាំ២០១៦។ កម្មវិធី ETIP កំពុងត្រូវបានអនុវត្តនៅក្នុងបណ្តាប្រទេសទាំងប្រាំមួយនៅមហាអនុតំបន់មេគង្គ និង ជាកម្មវិធីប្រយុទ្ធប្រឆាំងការជួញដូរដ៏ធំជាងគេបំផុត ក្នុងចំណោមកម្មវិធីដូចៗគ្នានេះ ដោយ មានគម្រោងស្វ័យចំនួនបីគឺ៖ ការពារ បង្កា និងគោលនយោបាយ។

ដោយសារអង្គការទស្សនៈពិភពលោកចាត់ទុកកុមារ និងយុវជនជាភ្នាក់ងារសំខាន់នៃ ការផ្លាស់ប្តូរ ហើយលើកកម្ពស់សិទ្ធិកុមារ និងយុវជន ដើម្បីឲ្យបានចូលរួមដោយផ្ទាល់ក្នុង សកម្មភាពបញ្ឈប់ការជួញ ដូរមនុស្សនោះ កម្មវិធី ETIP កំពុងចូលរួមដោយក្តីរីករាយនៅក្នុង សកម្មភាពនានារបស់យុវជន។ នៅក្នុងគម្រោងបង្ការជាស្វ័យនេះ មានចំណែកមួយដែលផ្តោត ទៅលើការបង្កើតក្លឹបយុវជន ដើម្បីឲ្យយុវជនបានមកជួបជុំគ្នាជាប្រចាំបានមករៀនសូត្រយក ចំណេះដឹង និងជំនាញ ដើម្បីការពារខ្លួនពីការជួញដូរមនុស្ស និងបានមកជួយផ្សព្វផ្សាយ ព័ត៌មានអំពីបញ្ហានេះ ទៅកាន់មិត្តភក្តិរបស់ពួកគាត់។ សៀវភៅមគ្គុទេសនេះត្រូវបានបង្កើតឡើង សម្រាប់ជួយដល់យុវជនដែលងាយរងគ្រោះបំផុតឲ្យអភិវឌ្ឍបំនិនជីវិតសំខាន់ៗ មានដូចជា

ការគិតពិចារណា ការសម្រេចចិត្ត ការទាក់ទង និងការជួបចរចាប្រកបដោយប្រសិទ្ធភាព ការគ្រប់គ្រងខ្លួនឯង និងការធ្វើផែនការគោលដៅជីវិត។ បំនិនជីវិតទាំងនេះនឹងជួយដល់ យុវជនឲ្យមានស្មារតីប្រុងប្រយ័ត្ន ហើយបញ្ចៀសគ្រោះថ្នាក់ដែលអាចកើតមាននៅពេលប្រឈម មុខនឹងស្ថានភាពគ្រោះថ្នាក់ដូចជា នៅពេលដែលអ្នកជួញដូរព្យាយាម បោកបញ្ឆោតពួកគាត់។ យើងជឿថា សៀវភៅមគ្គុទេសនេះមានអនុភាពក្នុងការកែប្រែជីវិតយុវជន ដើម្បីឲ្យពួកគាត់ អាចការពារ ខ្លួនឯង និងសហគមន៍របស់ខ្លួនឲ្យរួចផុតពីជួញដូរ។ ក្លឹបយុវជនត្រូវបានបង្កើត ឡើងដើម្បីអនុវត្តការផ្សព្វផ្សាយសារអំពីការការពារទាំងនេះឲ្យមាននិរន្តរភាពច្រើនឆ្នាំទៅមុន ទៀត ហើយនេះគឺជាជំហានទីមួយ។



Agnes Ting ប្រធានប្រចាំតំបន់អាស៊ីបូព៌ា



មាតិកា

សេចក្តីផ្តើម ii

បុព្វកថា iii

សេចក្តីផ្តើម ១

ការបណ្តុះបណ្តាលតាមលំដាប់ថ្នាក់ ៣

កម្មវិធីបណ្តុះបណ្តាលអំពីសៀវភៅ មគ្គុទេស
សម្រាប់ អ្នកសម្របសម្រួលក្តីបយុវជន

នារិកវៃឆ្លាត ៤

កម្មវិធីបណ្តុះបណ្តាលអំពីឧបករណ៍
នារិកវៃឆ្លាត ៥

ផ្នែក ក

របៀបបង្កើតក្តីបយុវជននារិកវៃឆ្លាត ៧

មេរៀនទី១៖ របៀបបង្កើតក្តីបយុវជននារិក
វៃឆ្លាត ៩

IS ១.ក. គុណសម្បត្តិអភិវឌ្ឍន៍ទាំង៤០
ចំណុចដែលវិទ្យាស្ថានស្រាវជ្រាវបាន
រកឃើញ ២២

IS ១.ខ. បញ្ជីត្រួតពិនិត្យ៖ សិក្ខាសាលា
SNYC ២៥

IS ១.គ. បញ្ជីត្រួតពិនិត្យ៖
អ្នកសម្របសម្រួលល្អជាមនុស្សពេញវ័យ
ក្តីប SNYC ២៦

IS ១.ឃ. បញ្ជីត្រួតពិនិត្យ៖
អ្នកសម្របសម្រួលល្អជាយុវជនក្តីប
SNYC ២៦

IS ១.ង. បញ្ជីត្រួតពិនិត្យ៖

យុវជនងាយរងគ្រោះ ២៧

IS ១.ច. បញ្ជីត្រួតពិនិត្យ៖ ទីតាំង SNYC ២៨

មេរៀនទី២៖ ការវាយតម្លៃហានិភ័យនៃការ
ចូលរួមរបស់យុវជន ២៩

IS ២.ក. លិខិតយល់ព្រមសម្រាប់អ្នកចូលរួម
ជាយុវជន ៣៥

IS ២.ខ. លិខិតយល់ព្រមសម្រាប់ឪពុកម្តាយ
ឬ អាណាព្យាបាលរបស់អ្នកចូលរួមជា
យុវជន ៣៦

IS ២.គ. ឧបករណ៍វាយតម្លៃហានិភ័យ ៣៧

ផ្នែក ខ

**លក្ខណៈសំខាន់នៃឧបករណ៍
នារិកឆ្លាត ៤២**

មេរៀនទី៣៖ លក្ខណៈសំខាន់នៃឧបករណ៍
នារិកឆ្លាត ៤៣

IS ៣.ក. យុវជនដែលមិនអាចអានបាន ៥០

មេរៀនទី៤៖ ត្រួតពិនិត្យឧបករណ៍នារិក
ឆ្លាត ៥១

ផ្នែក គ ជំនាញសម្របសម្រួល ៥៧

មេរៀនទី៥៖ ទំនាក់ទំនងជាមួយយុវជន ៥៩

IS ៥.ក. ករណីសិក្សា តារាង១ ៦៣



IS ៥.ខ. ករណីសិក្សា តារាង២	៦៣	មេរៀនទី១១៖ របៀបដឹកនាំល្បែងថាមពល	១០០
មេរៀនទី៦៖ ជំនាញសម្របសម្រួល៖ កិច្ចសហការជាមួយ យុវជន	៦៦	ហេតុអ្វីត្រូវលេងល្បែងថាមពល	១០១
IS ៦.ក. ជំនាញធ្វើបទបង្ហាញ	៦៩	មេរៀនទី១២៖ របៀបជួយយុវជនដែលមាន បញ្ហាក្នុងការអាន	១០៥
មេរៀនទី៧៖ របៀបសម្របសម្រួល ការពិភាក្សា	៧០	IS ១២.ក. ការអាន	១០៨
IS ៧.ក. ដើរតួនាទីពិភាក្សា	៧១	IS ១២.ខ. ចម្លើយលើការអាន	១០៨
IS ៧.ខ. សម្របសម្រួលការពិភាក្សា	៧៤	មេរៀនទី១៣៖ របៀបសម្របសម្រួលការ ពិភាក្សាតាមក្រុមតូចៗ	១០៩
មេរៀនទី៨៖ របៀបបង្ហាញប្រធានបទ ទាក់ទងនឹងផ្លូវភេទ ឬបញ្ហារំខាន	៧៦	IS ១៣.ក. ដើរតួពិភាក្សា	១១៣
មេរៀនទី៩៖ ការការពារកុមារនៅ ក្លឹបSNYC	៨០	IS ១៣.ខ. សម្របសម្រួលការពិភាក្សា	១១៣
ផ្នែក ប		មេរៀនទី១៤៖ របៀបកសាងទំនាក់ទំនង រវាងអ្នកចូលរួមក្លឹប SNYC	១០៥
ការបណ្តុះបណ្តាលរបស់អ្នកសម្រប សម្រួលជាយុវជន	៨៥	IS ១៤.ក. សំណួរល្បែងបាល់ចុងចាំវគ្គ២	១២០

មេរៀនទី១០៖ ណែនាំអ្នកសម្របសម្រួល ជាយុវជនឲ្យស្គាល់អំពីក្លឹប SNYC	៨៧
IS ១០.ក. ល្បែងពង្រឹងថ្នាក់	៩៤
IS ១០.ខ. សំណួរល្បែងបាល់ចុងចាំវគ្គ១	៩៥

សេចក្តីផ្តើម



បច្ចុប្បន្ននេះ មានមនុស្សកាន់តែច្រើនកំពុងធ្វើការផ្លាស់ប្តូរទីកន្លែង ដើម្បីរកការងារធ្វើ ជាងពេលណាទាំងអស់នៅក្នុងប្រវត្តិសាស្ត្រ។ ដោយសារសកលការងារបន្ថយមនុស្សវ័យក្មេង មកពីភូមិភូមិ ប្រហែលអាចរកការងារធ្វើបាននៅទីកន្លែងដែលមានចំងាយរាប់ពាន់គីឡូម៉ែត្រ ពីកន្លែងកំណើតរបស់ខ្លួននៅក្រៅប្រទេស ដោយប្រើប្រាស់ភាសា និងមានវប្បធម៌ផ្សេងៗគ្នា។ ការធ្វើចំណាកស្រុកដ៏ច្រើនសន្តិសុខនាពេលបច្ចុប្បន្ននេះ បានក្លាយជាផ្នែកមួយនៅក្នុង សង្គម ហើយវាអាចនាំមកនូវអត្ថប្រយោជន៍ដ៏ធំធេង។ ជារឿយៗ អ្នកធ្វើចំណាកស្រុកអាច រកបានការងារល្អជាងនៅក្នុងទីកន្លែងកំណើតរបស់ខ្លួន ហើយអាចធ្វើប្រាក់មកផ្ទះដើម្បីផ្គត់ផ្គង់ គ្រួសាររបស់ខ្លួន។ ពួកគាត់ក៏អាចរៀនសូត្រអំពីបទពិសោធន៍ផ្សេងៗ។ ទោះជាយ៉ាងណាក៏ដោយ ការធ្វើចំណាកស្រុកក៏នាំមកនូវហានិភ័យធំធេងដែរ។ ដោយសារ កំណើនអ្នកធ្វើចំណាកស្រុក ឧស្សាហកម្មជួញដូរក៏កើនឡើងដែរ។ តាមរបាយការណ៍ មានមនុស្សចំនួន ២០,៩ លាននាក់ ដែលជាជនរងគ្រោះនៃការធ្វើការដោយបង្ខំទូទាំងសកលលោក ដោយត្រូវបានធ្លាក់ខ្លួនទៅ ធ្វើការងារដែលពួកគាត់ត្រូវគេបញ្ចុះបញ្ចូលឬបោកប្រាស់ឲ្យធ្វើ ហើយពួកគាត់មិនអាចចាកចេញ បានឡើយ។ ក្នុងចំណោមនេះមានអ្នកធ្វើចំណាកស្រុកចំនួន៥៦%មកពីតំបន់អាស៊ីប៉ាស៊ីហ្វិក។

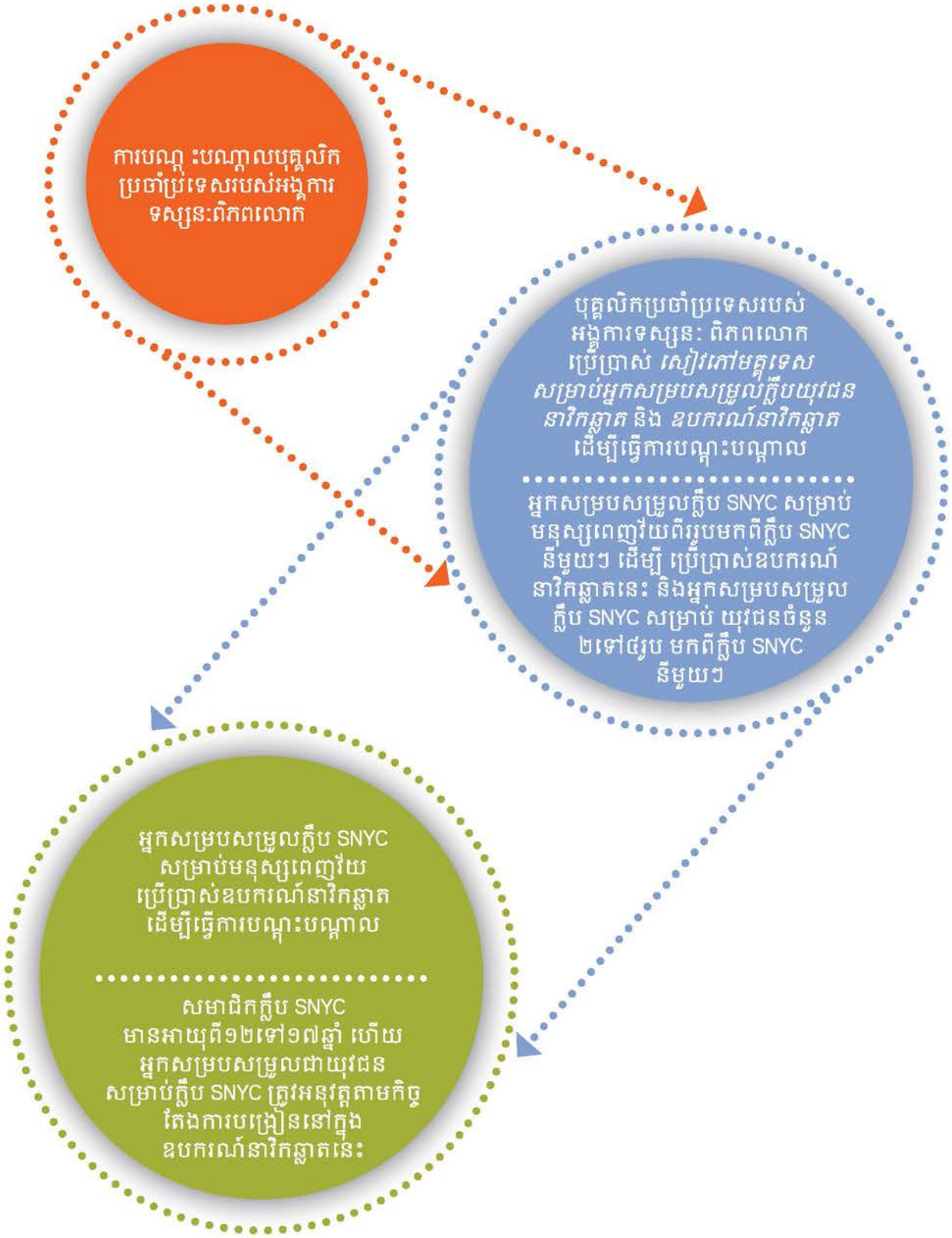
តាមរយៈក្លឹបយុវជន នារិកវ៉ៃឆ្លាត(SNYC) អង្គការទស្សនៈពិភពលោកមានបំណងចូលរួម វិភាគទានក្នុងការកាត់បន្ថយហានិភ័យនៃការជួញដូរមនុស្ស ដោយការប្រគល់សិទ្ធិអំណាចឲ្យ យុវជន ដើម្បីការពារខ្លួនឯង និងមិត្តរបស់គាត់។ SNYC គឺជាក្លឹបថ្នាក់ភូមិដែលត្រូវបានបង្កើត ឡើងសម្រាប់យុវជនអាយុពី១២ ទៅ ១៧ឆ្នាំដែលមកជួបប្រជុំគ្នារយៈពេលប្រហែល ៧៥ នាទី ក្នុងមួយសប្តាហ៍ម្តងឬពីរសប្តាហ៍ម្តង។ SNYCទាំងអស់ត្រូវបានសម្របសម្រួល សម្របសម្រួល ដោយមនុស្សពេញវ័យនិង យុវជនហើយអនុវត្តតាមឧបករណ៍នារិកវ៉ៃឆ្លាត។ សៀវភៅណែនាំ នេះជួយយុវជនឲ្យកសាងទាំងចំណេះដឹង និងជំនាញ។ យុវជនអភិវឌ្ឍចំណេះដឹងដែល ទាក់ទងនឹងគ្រោះថ្នាក់នៃការជួញដូរ និងច្បាប់ទាក់ទងនឹងការជួញដូរហើយ យល់ដឹងអំពី ជំហានច្បាស់លាស់ ដែលពួកគាត់អាចអនុវត្ត ដើម្បីការពារខ្លួនឯងដូចជា បង្កើតបណ្តាញ គាំទ្រ ឬដឹងអំពីលេខទូរស័ព្ទជំនួយ។ ក្នុងពេលជាមួយគ្នានោះដែរ យុវជន បានយល់ដឹងអំពី បំណិនជីវិត ដើម្បីជួយឲ្យពួកគាត់កសាងលទ្ធភាពប្រឆាំងតបវិញ។ ជំនាញទាំងនេះផ្តោតសំខាន់ លើការកសាងទាំងភាពខ្លាំងខាងក្នុងរបស់យុវជន និងប្រព័ន្ធគាំទ្រខាងក្រៅរបស់ខ្លួន។ ក្លឹប SNYC បានប្រើប្រាស់ជោគជ័យជាក់ស្តែងតាមរយៈក្លឹបសន្តិភាព

¹អង្គការពលកម្មអន្តរជាតិ «ការព្យាករណ៍ជាសកលនៃការធ្វើការដោយបង្ខំរបស់ILO» (ខែមិថុនា ឆ្នាំ២០១២) http://www.ilo.org/wcmsp5/groups/public/---ed_norm/---declaration/documents/publication/wcms_182004.pdf.
²ទោះបីជាយុវជនអាយុ១២-១៧ឆ្នាំ តាមបច្ចេកទេសគឺជា «កុមារ» យោងទៅតាមនិយមន័យអន្តរជាតិនៃអង្គការសហប្រជាជាតិក៏ ដោយ ក៏ពួក គាត់ត្រូវបាន និយាយសំដៅជា «យុវជន»នៅក្នុងសៀវភៅណែនាំបណ្តុះបណ្តាលនេះ ពីព្រោះពួកគាត់ចូលចិត្តឱ្យហៅ ថាយុវជនជាងហៅថាកុមារ។
³ក្របខ័ណ្ឌការងារដើម្បីយល់ដឹងពីភាពខ្លាំងខាងក្នុង និងខាងក្រៅបានមកពីការសិក្សាស្រាវជ្រាវ ដោយវិទ្យាស្ថានស្វែងរក។ សូមមើលគុណសម្បត្តិអភិវឌ្ឍន៍ ៤០ ដែលអាចរកបាននៅ <http://www.search-institute.org>

គំរូរបស់អង្គការទស្សនៈពិភពលោកជាមូលដ្ឋាន។ ដោយប្រើប្រាស់សៀវភៅណែនាំមួយដែលមានប្រសិទ្ធភាពក្នុងការជួយឲ្យយុវជនកសាងជំនាញ និងចំណេះដឹងក្នុងរយៈពេលវែងមួយយុវជននឹងរៀនបង្កើតសុវត្ថិភាពសម្រាប់អនាគតរបស់ខ្លួនឲ្យកាន់តែប្រសើរជាងមុន។ នេះគឺជាសៀវភៅមគ្គុទេសសម្រាប់អ្នកសម្របសម្រួលក្លឹបយុវជននារីកវៃឆ្លាត អមដោយឧបករណ៍នារីកវៃឆ្លាត។ អ្នកសម្របសម្រួលជាមនុស្សពេញវ័យក្នុងក្លឹប SNYC ត្រូវបានបណ្តុះបណ្តាលនៅក្នុងសៀវភៅមគ្គុទេសសម្រាប់អ្នកសម្របសម្រួលក្លឹបយុវជននារីកវៃឆ្លាតនេះ មុនពេលពួកគាត់ត្រឡប់ទៅសហគមន៍របស់ខ្លួនវិញដើម្បីសម្របសម្រួលក្លឹប។ អ្នកសម្របសម្រួលជាយុវជនក្នុងក្លឹបSNYCត្រូវបានបណ្តុះបណ្តាលក្នុងផ្នែក គ នៃសៀវភៅនេះ (អ្នកចូលរួមក្លឹប SNYC ដែលជាយុវជនមិនចូលរួមក្នុងការបណ្តុះបណ្តាលនេះទេ)។ សៀវភៅមគ្គុទេសសម្រាប់អ្នកសម្របសម្រួលក្លឹបនារីកវៃឆ្លាតនេះពន្យល់ពីរបៀបប្រើប្រាស់សៀវភៅណែនាំ និងជួយបុគ្គលិកអង្គការទស្សនៈពិភពលោក នៅក្នុងការបណ្តុះបណ្តាលអ្នកសម្របសម្រួលឲ្យកសាងជំនាញគរុកោសល្យ។ នៅពេលអ្នកសម្របសម្រួលត្រឡប់ទៅកាន់ក្លឹប SNYC ពួកគាត់នឹងប្រើប្រាស់តែឧបករណ៍នារីកវៃឆ្លាតប៉ុណ្ណោះសម្រាប់ជំនួយដល់ពួកគាត់ តាមរយៈដំណើរការអនុវត្តន៍ជំហានៗ។

L.Figueroa, B.Forbes និងK. Mikellidi សៀវភៅណែនាំសម្រាប់អ្នកប្រើប្រាស់នៃកម្មវិធីសិក្សាផ្លូវសន្តិភាព (អង្គការទស្សនៈពិភពលោកអន្តរជាតិ៖ ទីក្រុង Seattle ឆ្នាំ២០១១)

ការបណ្តុះបណ្តាលតាមលំដាប់ថ្នាក់



កម្មវិធីបណ្តុះបណ្តាល អំពីសៀវភៅមគ្គុទេសសម្រាប់អ្នកសម្របសម្រួលសម្រួលក្លឹបយុវជននារិកវៃឆ្នាត

បុគ្គលិកអង្គការទស្សនៈពិភពលោក បណ្តុះបណ្តាលអ្នកសម្របសម្រួលជាមនុស្សពេញវ័យក្នុងក្លឹប SNYC ដើម្បីដឹកនាំ និងបង្ហាត់បង្រៀនអំពីឧបករណ៍នារិកវៃឆ្នាត ដោយប្រើប្រាស់សៀវភៅមគ្គុទេសសម្រាប់អ្នកសម្របសម្រួលក្លឹបយុវជននារិកវៃឆ្នាត។ ប្រសិនបើអាចទៅរួចបុគ្គលិកអង្គការទស្សនៈពិភពលោកគួរចំណាយពេលរយៈពេលជាងបីថ្ងៃ ដើម្បីបណ្តុះបណ្តាលអ្នកសម្របសម្រួល ជាមនុស្សពេញវ័យដោយប្រើប្រាស់សៀវភៅមគ្គុទេសសម្រាប់អ្នកសម្របសម្រួលក្លឹបនារិកវៃឆ្នាតនេះ។ ទោះជាយ៉ាងណាក៏ដោយ ប្រសិនបើពុំមានពេលគ្រប់គ្រាន់ទេ ការបណ្តុះបណ្តាលនេះ អាចត្រូវបានធ្វើឡើងក្នុងលក្ខណៈជាសិក្ខាសាលាដែលមានរយៈពេលតែមួយថ្ងៃ ដោយអនុវត្តតាមកម្មវិធីខាងក្រោម។ បុគ្គលិក អង្គការទស្សនៈពិភពលោក និងអ្នកសម្របសម្រួលជាមនុស្សពេញវ័យក្នុងក្លឹប SNYC ក៏គួររៀបចំឲ្យមាន សិក្ខាសាលាចំនួនមួយថ្ងៃ ដើម្បីបណ្តុះបណ្តាលអ្នកសម្របសម្រួលក្លឹប SNYC សម្រាប់យុវជន។

ឧទាហរណ៍៖ កម្មវិធីសិក្ខាសាលារយៈពេល១ថ្ងៃ សម្រាប់អ្នកសម្របសម្រួលជាមនុស្សពេញវ័យក្នុងក្លឹប SNYC	
៨.៣០-១០.០០	មេរៀនទី១៖ របៀបបង្កើតក្លឹប SNYC
១០.០០-១១.០០	មេរៀនទី២៖ ការវាយតម្លៃហានិភ័យ
១១.០០-១១.១៥	សម្រាក
១១.១៥-១២.១៥	មេរៀនទី៣៖ លក្ខណៈពិសេសនៃឧបករណ៍នារិកវៃឆ្នាត
១២.១៥-១.១៥	អាហារថ្ងៃត្រង់
១.១៥-១.៤៥	មេរៀនទី៤៖ ត្រួតពិនិត្យឧបករណ៍នារិកវៃឆ្នាត
១.៤៥-២.១៥	មេរៀនទី៥៖ ទំនាក់ទំនងជាមួយយុវជន
២.១៥-៣.១៥	មេរៀនទី៦៖ ជំនាញសម្របសម្រួល៖ កិច្ចសហការជាមួយយុវជន
៣.១៥-៣.៣០	សម្រាក
៣.៣០-៤.៣០	មេរៀនទី៧៖ របៀបសម្របសម្រួលការពិភាក្សា
៤.៣០-៥.៣០	មេរៀនទី៨៖ របៀបបង្ហាញមេរៀនទាក់ទងនឹងផ្លូវភេទ ឬបញ្ហាខាន
ឧទាហរណ៍៖ កម្មវិធីសិក្ខាសាលារយៈពេល១ថ្ងៃ សម្រាប់អ្នកសម្របសម្រួលជាយុវជនក្នុងក្លឹប SNYC	
៨.៣០-១០.០០	មេរៀនទី១០៖ ណែនាំឲ្យអ្នកសម្របសម្រួលជាយុវជននារិកវៃឆ្នាតបានស្គាល់ SNYC
១០.០០-១១.០០	មេរៀនទី១១៖ របៀបដឹកនាំលេងល្បែងពង្រឹងថ្នាក់
១១.០០-១១.១៥	សម្រាក
១១.១៥-១២.០០	មេរៀនទី១២៖ របៀបជួយយុវជនដែលមានបញ្ហាក្នុងការអាន
១២.០០-១.០០	អាហារថ្ងៃត្រង់
១.០០-២.០០	មេរៀនទី១៣៖ របៀបជួយសម្របសម្រួលការពិភាក្សាតាមក្រុមតូចៗ
២.០០-៣.០០	មេរៀនទី១៤៖ របៀបកសាងទំនាក់ទំនងរវាងអ្នកចូលរួមក្លឹប SNYC

កម្មវិធីបណ្តុះបណ្តាលអំពីឧបករណ៍នារីកវៃឆ្នោត

ក្រោយពេលបណ្តុះបណ្តាលអ្នកសម្របសម្រួលជាមនុស្សពេញវ័យក្នុងក្លឹប SNYC ដោយប្រើប្រាស់សៀវភៅ មគ្គុទេសសម្រាប់អ្នកសម្របសម្រួលក្លឹបយុវជននារីកវៃឆ្នោតបុគ្គលិក អង្គការទស្សនៈពិភពលោក ត្រូវបណ្តុះបណ្តាលអ្នកសម្របសម្រួលជាមនុស្សពេញវ័យក្នុងក្លឹប SNYC ឲ្យចេះដឹកនាំនិងបង្ហាត់បង្រៀនអំពីឧបករណ៍នារីកវៃឆ្នោត។ ប្រសិនបើអាចទៅរួច បុគ្គលិកអង្គការទស្សនៈពិភពលោក គួរចំណាយពេលជាងបីថ្ងៃ ដើម្បីបណ្តុះបណ្តាលអ្នកសម្របសម្រួលជាមនុស្សពេញវ័យ។ អ្នកសម្របសម្រួលយុវជនក្នុងក្លឹប SNYC នឹងមិនចូលរួមនៅក្នុងការបណ្តុះបណ្តាលនេះឡើយ។

ឧទាហរណ៍ ៖ កម្មវិធីបណ្តុះបណ្តាល ថ្ងៃទី១

ពេលព្រឹក
<ul style="list-style-type: none"> • វាក្យសព្ទ • មេរៀនទី១៖ ការណែនាំអំពីក្លឹបរបស់យើង • មេរៀនទី២៖ ការគិតអំពីជីវិតរបស់យើង • មេរៀនទី៣៖ តើអ្វីជាការជួញដូរមនុស្ស? តើអ្វីជាការធ្វើចំណាកស្រុក? • មេរៀនទី៤៖ ការជួញដូរ អាចកើតឡើងគ្រប់កន្លែង • មេរៀនទី៥៖ ការរើសអើងផ្នែកយែនឌ័រធ្វើឲ្យស្ត្រី និងក្មេងស្រីធ្លាក់ក្នុងហានិភ័យនៃការជួញដូរមនុស្ស • មេរៀនទី៦៖ ឥទ្ធិពលនៃគ្រឿងញៀន និងគ្រឿងស្រវឹងក្នុងការជួញដូរមនុស្ស
ពេលរសៀល
<ul style="list-style-type: none"> • មេរៀនទី៧៖ ការជួញដូរដើម្បីពលកម្មកុមារ និងការកេងប្រវ័ញ្ចកម្លាំងពលកម្ម • មេរៀនទី៨៖ ការជួញដូរដើម្បីការកេងប្រវ័ញ្ចផ្លូវភេទ • មេរៀនទី៩៖ កុំចាញ់បោកគេ! • មេរៀនទី១០៖ អនុសញ្ញាស្តីពីសិទ្ធិកុមារ

ថ្ងៃទី២

ពេលព្រឹក
<ul style="list-style-type: none"> • មេរៀនទី១១៖ ច្បាប់ស្តីពីការជួញដូរមនុស្ស និងសិទ្ធិមនុស្ស • មេរៀនទី១២៖ ការធ្វើចំណាកស្រុកមានឯកសារស្របច្បាប់ • មេរៀនទី១៣៖ ជំនាញក្នុងការនិយាយ (ជំនាញទំនាក់ទំនង) • មេរៀនទី១៤៖ ការស្តាប់បានល្អ (ជំនាញទំនាក់ទំនង) • មេរៀនទី១៥៖ អារម្មណ៍ និង គំនិត (ជំនាញគ្រប់គ្រងអារម្មណ៍) • មេរៀនទី១៦៖ ការគ្រប់គ្រងអារម្មណ៍របស់យើង (ជំនាញគ្រប់គ្រងអារម្មណ៍)

ពេលរសៀស

- មេរៀនទី១៧៖ ជាអ្នកជួញដូរ ឬមិនមែនទេ?
- មេរៀនទី១៨៖ សុវត្ថិភាពអ៊ិនធើណែត
- មេរៀនទី១៩៖ ជំនាញធ្វើសេចក្តីសម្រេចចិត្ត
- មេរៀនទី២០៖ សិក្សាបន្ថែម
- មេរៀនទី២១៖ សួរសំណួរ

ថ្ងៃទី៣

ពេលព្រឹក

- មេរៀនទី២២៖ ប្រើប្រាស់បញ្ជីត្រួតពិនិត្យអ្នកធ្វើចំណាកស្រុកដោយសុវត្ថិភាព
- មេរៀនទី២៣៖ ការរក្សាសុវត្ថិភាពពេលធ្វើដំណើរ
- មេរៀនទី២៤៖ ពេលអ្នកទៅដល់
- មេរៀនទី២៥៖ អ្វីដែលអ្នកត្រូវធ្វើ ប្រសិនបើត្រូវបានគេជួញដូរ
- មេរៀនទី២៦៖ ការឆ្លុះបញ្ចាំង ៖ ផ្លូវឆ្ពោះទៅរកការធ្វើចំណាកស្រុកប្រកបដោយសុវត្ថិភាព

ពេលរសៀស

- មេរៀនទី២៧៖ ការចែករំលែកនូវអ្វីដែលអ្នកបានដឹង ដល់អ្នកដទៃ
- មេរៀនទី២៨៖ សកម្មភាពសហគមន៍ - ជំហានទី១
- មេរៀនទី២៩៖ សកម្មភាពសហគមន៍ - ជំហានទី២
- មេរៀនទី៣០៖ សកម្មភាពសហគមន៍ - ជំហានទី៣
- មេរៀនទី៣១៖ សកម្មភាពសហគមន៍ - ជំហានទី៤

ផ្នែក ក

ការបង្កើតក្លឹបយុវជនសាវ័កថៃន្លាត



មេរៀនទី១៖ របៀបបង្កើតក្លឹបយុវជននារីកន្លែង



វត្ថុបំណង

អ្នកចូលរួមនឹងដឹងអំពីជំហាននៃការបង្កើតក្លឹបយុវជននារីកន្លែង (SNYC)។



រយៈពេល

៩០នាទី



សម្ភារៈ

- ច្បាប់ចម្លងនៃសៀវភៅណែនាំសម្រាប់អ្នកចូលរួមនីមួយៗ
- សៀវភៅកត់ត្រា និងប៊ិចសម្រាប់អ្នកចូលរួមនីមួយៗ
- ប្រអប់មួយសម្រាប់រក្សាទុកសៀវភៅកត់ត្រា
- ផ្ទាំងផ្លិបឆាត និងប៊ិចហ្វឺត
- ថតចម្លងជាឯកសារឲ្យអ្នកចូលរួមនីមួយៗ ៖
 - ប័ណ្ណព័ត៌មានលេខ ១ក ៖ គុណសម្បត្តិអភិវឌ្ឍន៍ទាំង៤០ចំណុចដែលវិទ្យាស្ថានស្រាវជ្រាវបានរកឃើញ
 - ប័ណ្ណព័ត៌មានលេខ ១ខ ៖ បញ្ជីត្រួតពិនិត្យ៖ សិក្ខាសាលាក្លឹប SNYC
 - ប័ណ្ណព័ត៌មានលេខ ១គ ៖ បញ្ជីត្រួតពិនិត្យ៖ អ្នកសម្របសម្រួលល្អ ជាមនុស្សពេញវ័យ
 - ប័ណ្ណព័ត៌មានលេខ ១ឃ ៖ បញ្ជីត្រួតពិនិត្យ៖ អ្នកសម្របសម្រួលល្អ ជាយុវជន
 - ប័ណ្ណព័ត៌មានលេខ ១ង ៖ បញ្ជីត្រួតពិនិត្យ៖ យុវជនងាយរងគ្រោះ
 - ប័ណ្ណព័ត៌មានលេខ ១ច ៖ បញ្ជីត្រួតពិនិត្យ៖ ទីតាំងក្លឹប SNYC



អ្នកចូលរួម

អ្នកសម្របសម្រួលជាមនុស្សពេញវ័យចំនួន ២-៣ រូប មកពីក្លឹប SNYC នីមួយៗ ។



អ្នកសម្របសម្រួល

បុគ្គលិកប្រចាំប្រទេសរបស់អង្គការទស្សនៈពិភពលោក ដែលបានចូលរួមក្នុងការបណ្តុះបណ្តាល ស្តីពីឧបករណ៍នារីកន្លែង របស់កម្មវិធីបញ្ចប់ការជួញដូរមនុស្ស (ETIP)។



សេចក្តីផ្តើម

អានសេចក្តីផ្តើមនៃសៀវភៅណែនាំនេះ (ទំព័រទី១) ឲ្យឮៗទៅកាន់ក្រុមអ្នកចូលរួម។ បន្ទាប់មក ចូរពន្យល់ថា SNYC គឺជាពាក្យកាត់សម្រាប់ក្លឹបយុវជននារិកវេទនា។ ឧបករណ៍នារិកវេទនាជាសៀវភៅមួយសម្រាប់អ្នកសម្របសម្រួលជាមនុស្សពេញវ័យ ហើយសៀវភៅនេះពន្យល់អំពីរបៀបដំណើរការមេរៀនសម្រាប់ ក្លឹបSNYC។



សេចក្តីណែនាំ : តើអ្វីជាក្លឹបយុវជននារិកវេទនា?

SNYC

នេះគឺជាពាក្យបំព្រួញខ្លីសម្រាប់ ក្លឹបយុវជននារិកវេទនា។

អ្នកសម្របសម្រួល

នេះគឺជាអ្នកដែលជួយដឹកនាំសកម្មភាពណាមួយ ហើយក្នុងករណីនេះគាត់ ជាអ្នកដឹកនាំសកម្មភាពនានារបស់ក្លឹប SNYC។

មេរៀន

មេរៀន គឺជាគម្រោងមេរៀនដែលត្រូវអនុវត្តតាមក្នុងអំឡុងពេលការប្រជុំក្លឹបរយៈពេល៧៥នាទី។ សរុបទាំងអស់មាន៣១មេរៀនសម្រាប់ ក្លឹប SNYC ដែលមាននៅក្នុងឧបករណ៍នារិកវេទនា។ ក្លឹបមួយចំនួនធំជួបប្រជុំគ្នាពីរសប្តាហ៍ម្តង និងត្រូវបញ្ចប់មេរៀនមួយក្នុងជំនួបប្រជុំនីមួយៗ។

ប័ណ្ណព័ត៌មាន (IS)

IS គឺជាពាក្យកាត់របស់ពាក្យប័ណ្ណព័ត៌មាន។ ប័ណ្ណទាំងនេះគឺជាផ្នែកនៃសៀវភៅណែនាំនេះ ហើយជាធម្មតាគឺជាក្រដាសដែលមានព័ត៌មានអំពីមេរៀននិងសកម្មភាពដែលអ្នកចូលរួមនឹងបំពេញ ដូចជាការណែនាំសម្រាប់សកម្មភាពដើរតួជាដើម។ ប័ណ្ណព័ត៌មានខ្លះមានរូបភាពដែលអ្នកសម្របសម្រួលក្លឹប SNYC នឹងប្រើប្រាស់ពេលអនុវត្តសកម្មភាព ហើយខ្លះទៀតមានព័ត៌មានដែលអ្នកសម្របសម្រួលនឹងត្រូវអាចអានឲ្យឮៗ។ ជាញឹកញាប់អ្នកសម្របសម្រួលក្លឹប SNYC នឹងត្រូវណែនាំឲ្យថតចម្លងប័ណ្ណព័ត៌មាននេះសម្រាប់ប្រើប្រាស់ក្នុងមេរៀន។

កូនសៀវភៅនារិកវេទនា

កុមារនៅក្នុងក្លឹប SNYC ត្រូវបានផ្តល់នូវកូនសៀវភៅនារិកវេទនាដែលសង្ខេបព័ត៌មានសំខាន់បំផុតពីក្នុងឧបករណ៍នារិកវេទនា។ ក្នុងអំឡុងពេលបណ្តុះបណ្តាលអ្នកសម្របសម្រួលជាមនុស្សពេញវ័យគួររក្សាទុកកូនសៀវភៅនារិកវេទនាសម្រាប់អ្នកចូលរួមហើយ ចែកកូនសៀវភៅទាំងនោះវិញនៅពេលចាំបាច់ ដើម្បីកុំឲ្យអ្នកចូលរួមជាយុវជនភ្លេចយកកូន

សៀវភៅមគ្គុទេសសម្រាប់អ្នកសម្របសម្រួលក្លឹបយុវជននារិកវេជ្ជាគ

សៀវភៅនោះមក។ នៅចុងបញ្ចប់នៃការបណ្តុះបណ្តាលអ្នកចូលរួមនឹងរក្សាទុកកូនសៀវភៅនារិកវេជ្ជាគទាំងនោះ។

 **សកម្មភាព : ការឆ្លុះបញ្ចាំងអំពីគុណសម្បត្តិខាងក្នុង និងខាងក្រៅ**

ផ្តល់សៀវភៅកត់ត្រា និងបិទទៅឲ្យអ្នកចូលរួមនីមួយៗ។ ពន្យល់ថាសៀវភៅកត់ត្រាគឺជាសៀវភៅដែលអ្នកអាចសរសេរ ឬគូររូបសំណាកអំពីជីវិតរបស់អ្នក។ សៀវភៅកត់ត្រានេះ គឺសម្រាប់ឲ្យយុវជនប្រើប្រាស់រហូតដល់ចប់ឧបករណ៍នារិកវេជ្ជាគនេះ។ ចូរពន្យល់ថាអ្វីដែលសំខាន់នោះ គឺថាមានតែអ្នកសរសេរសៀវភៅកត់ត្រានេះប៉ុណ្ណោះ ទើបអាចអានសៀវភៅនេះបាន ហើយសៀវភៅកត់ត្រាទាំងនេះត្រូវបានចាក់សោទុកនៅក្នុងប្រអប់មួយប្រសិនបើមិនត្រូវការប្រើប្រាស់ទេនោះ។

ចូរប្រាប់អ្នកចូលរួមឲ្យចំណាយពេល១០នាទី សរសេរនៅក្នុងសៀវភៅកត់ត្រារបស់ពួកគាត់។ ប្រាប់ទៅអ្នកសម្របសម្រួលជាមនុស្សពេញវ័យក្នុងក្លឹប SNYC ឲ្យគិតត្រឡប់ទៅអតីតកាលរបស់ខ្លួន កាលនៅជាយុវជន។ ប្រាប់ពួកគាត់ឲ្យពិចារណាថា តើពួកគាត់បានក្លាយជាមនុស្សដូចនៅពេលបច្ចុប្បន្ននេះដោយរបៀបណា។ ប្រាប់ពួកគាត់ឲ្យគិតអំពីគុណសម្បត្តិខាងក្នុង។ គុណសម្បត្តិខាងក្នុង គឺភាពខ្លាំងរបស់បុគ្គល។ ឧទាហរណ៍៖ អត្តសញ្ញាណវិជ្ជមាន ការប្តេជ្ញារៀនសូត្រ គុណតម្លៃវិជ្ជមាន និងជំនាញសង្គម។ ប្រាប់អ្នកចូលរួមឲ្យគិតថា តើពួកគាត់បានទទួលគុណសម្បត្តិទាំងនេះដោយរបៀបណា។

បន្ទាប់មក ប្រាប់ពួកគាត់ឲ្យគិតអំពីគុណសម្បត្តិខាងក្រៅ។ គុណសម្បត្តិខាងក្រៅ គឺជាផ្នែកទាំងឡាយរបស់សហគមន៍ដែលបានគាំទ្រមនុស្សម្នាក់ៗ។ ឧទាហរណ៍ ៖ គ្រួសារ មិត្តភក្តិ និងសហគមន៍ សាសារៀន និងអង្គការសាសនា ឬយុវជន។ តើអ្នកចូលរួមមានគុណសម្បត្តិខាងក្រៅទាំងនេះទេ នៅពេលពួកគាត់ចម្រើនពេញវ័យ? តើឥទ្ធិពលពីខាងក្រៅទាំងនេះបានជួយដល់ពួកគាត់ ឬរាំងស្ទះពួកគាត់? តើកើតឡើងដូចម្តេច?

នៅពេលដែលពួកគាត់សរសេរចប់ ឲ្យពួកគាត់បិទសៀវភៅកត់ត្រា។ ដូរប្រាប់កុំឲ្យពួកគាត់ឲ្យចែករំលែកអ្វីដែលពួកគាត់បានសរសេរឡើយ។

ពន្យល់ថា វិទ្យាស្ថានស្រាវជ្រាវ គឺជាអង្គការមួយ ដែលបានធ្វើការសិក្សាស្រាវជ្រាវអស់ពេលជាច្រើនឆ្នាំមកហើយ ទៅលើកត្តាដែលជួយឲ្យមនុស្សវ័យក្មេងក្លាយទៅជាមនុស្សពេញវ័យដែលមានសុភាពល្អ មានសណ្តានចិត្តល្អ និងចេះទទួលខុសត្រូវ។ វិទ្យាស្ថាននេះ បានរកឃើញគុណសម្បត្តិអភិវឌ្ឍន៍៤០ចំណុច។ ចែកជូនឯកសារថតចម្លងស្តីពីគុណសម្បត្តិទាំងនោះ។ គុណសម្បត្តិអភិវឌ្ឍន៍រកឃើញដោយវិទ្យាស្ថានស្រាវជ្រាវបាន ចែកចេញចំណុចទាំងនេះជាគុណសម្បត្តិខាងក្នុង និងខាងក្រៅ។ គេបានបង្កើត តើសៀវភៅណែនាំមួយឡើងដើម្បីជួយអភិវឌ្ឍគុណសម្បត្តិខាងក្នុង និងខាងក្រៅរបស់យុវជនគឺជួយកាត់បន្ថយហានិភ័យនៃការត្រូវបានគេជួញដូរ។ នៅពេលដំណើរការសម្រាប់បង្កើតក្លឹប SNYC

ត្រូវបានពិភាក្សា ហើយអ្នកចូលរួមក៏ទទួលបានការណែនាំឲ្យស្គាល់អំពីសៀវភៅនេះហើយ ចូរព្យាយាមស្គាល់ឲ្យបានច្បាស់ថា តើក្លឹបទាំងអស់ និងឧបករណ៍នារីកវិទ្យានេះបង្កើតគុណសម្បត្តិ ខាងក្នុង និងខាងក្រៅសម្រាប់យុវជនតាមវិធីណាខ្លះ ក្នុងអំឡុងពេលនៃការបណ្តុះបណ្តាលនោះ។

របៀបបង្កើតក្លឹប SNYC

ចូរពន្យល់ថាចំណុចខាងក្រោមនេះរៀបរាប់អំពីជំហានក្នុងការបង្កើតក្លឹបSNYC។ ជំហាន នីមួយៗត្រូវបានរៀបរាប់លម្អិតដូចខាងក្រោម៖

- ជ្រើសរើសអ្នកសម្របសម្រួលជាមនុស្សពេញវ័យក្នុងក្លឹបSNYC (ជាភារកិច្ចរបស់បុគ្គលិក អង្គការទស្សនៈពិភពលោក)
- បង្កើតផែនការឆ្លើយតបសម្រាប់ឲ្យអ្នកសម្របសម្រួលជាមនុស្សពេញវ័យក្នុងក្លឹប SNYC អនុវត្តតាម ប្រសិនបើ មានយុវវេទនាម្នាក់រាយការណ៍អំពីការបំពានលើរាងកាយ ឬ ផ្លូវភេទ (ជាភារកិច្ចរបស់បុគ្គលិកអង្គការទស្សនៈពិភពលោក)
- ជ្រើសរើសអ្នកសម្របសម្រួលជាយុវជនក្នុងក្លឹប SNYC យោងទៅតាមលក្ខណៈវិនិច្ឆ័យ នៅលើបញ្ជីត្រួតពិនិត្យ (ជាភារកិច្ចរបស់បុគ្គលិកអង្គការទស្សនៈពិភពលោក និង អ្នកសម្របសម្រួលជាមនុស្សពេញវ័យក្នុងក្លឹប SNYC)
- បណ្តុះបណ្តាលអ្នកសម្របសម្រួលជាយុវជនក្នុងក្លឹប SNYC យោងទៅតាមលក្ខណៈ វិនិច្ឆ័យនៅលើបញ្ជីត្រួតពិនិត្យ (ជាភារកិច្ចរបស់បុគ្គលិកអង្គការទស្សនៈពិភពលោក និងអ្នកសម្របសម្រួលជាមនុស្សពេញវ័យក្នុងក្លឹប SNYC)
- រៀបចំសិក្ខាសាលាមួយនៅក្នុងសហគមន៍នៃក្លឹប SNYC ជាមួយនឹងឪពុកម្តាយ/ អាណាព្យាបាលយុវជន និងអ្នកសម្របសម្រួលក្លឹប SNYC (ជាភារកិច្ចរបស់បុគ្គលិក អង្គការទស្សនៈពិភពលោក និងអ្នកសម្របសម្រួលជាមនុស្សពេញវ័យក្នុងក្លឹបSNYC)។ នៅក្នុងសិក្ខាសាលា៖
 - ត្រូវបញ្ចប់ឲ្យបានរួចរាល់ នូវប្រធានបទនានានៅក្នុងឧបករណ៍នារីកវិទ្យា
 - ធ្វើការសម្រេចចិត្តលើគម្រោងកាលបរិច្ឆេទសម្រាប់ក្លឹប SNYC
 - កំណត់ទីតាំងសម្រាប់ក្លឹប SNYC
- ចូលរួមវាយតម្លៃហានិភ័យ ជាមួយអ្នកចូលរួមជាយុវជនក្នុងក្លឹប SNYC ដូចបានពន្យល់ ក្នុងមេរៀនទី២ ក្នុងសៀវភៅមគ្គុទេសសម្រាប់អ្នកសម្របសម្រួលក្លឹបយុវជននារីកវិទ្យា

^១ក្របខ័ណ្ឌការងារដើម្បីយល់ដឹងភាពខ្លាំងខាងក្នុង និងខាងក្រៅ បានមកពីការសិក្សាស្រាវជ្រាវដែលធ្វើឡើងដោយវិទ្យាស្ថាន ស្វែងរក។ សូមមើលគុណសម្បត្តិអភិវឌ្ឍន៍៤០ ដែលអាចរកបាននៅ <http://www.search-institute.org>

នេះ(ភារកិច្ចរបស់បុគ្គលិកអង្គការទស្សនៈពិភពលោក និងអ្នកសម្របសម្រួលជាមនុស្សពេញវ័យក្នុងក្លឹប SNYC)

- រៀបចំការប្រលងសាកល្បងចំពោះអ្នកចូលរួមទាំងអស់ដែលជាយុវជន មុនពេលចាប់ផ្តើមមេរៀន។

ទំនាក់ទំនងសហគមន៍

ពន្យល់ថា អង្គការទស្សនៈពិភពលោកបានសម្រេចចិត្តចាប់ផ្តើមបង្កើតក្លឹប SNYC នៅក្នុងសហគមន៍នេះ ដោយសារអង្គការទស្សនៈពិភពលោកមានទំនាក់ទំនងជិតស្និទ្ធជាមួយសហគមន៍នេះ។

ការជ្រើសរើសអ្នកចូលរួម និងអ្នកសម្របសម្រួលក្នុងក្លឹប SNYC

ពន្យល់ថាក្លឹប SNYC នីមួយៗ មានអ្នកសម្របសម្រួលជាមនុស្សពេញវ័យពីរនាក់។ ការធ្វើជាអ្នកសម្របសម្រួលក្នុង SNYC គឺជាការងារមួយដែលទាមទារឲ្យមានការខិតខំប្រឹងប្រែង និងទទួលបានអត្ថប្រយោជន៍ច្រើន។ ដើម្បីសម្រេចការងារនេះត្រូវមានការប្តេជ្ញាចិត្តក្នុងរយៈពេលវែង និងត្រូវមានការលះបង់ទាំងកម្លាំងកាយ និងកម្លាំងចិត្តដើម្បីសហការជាមួយយុវជន

អ្នកសម្របសម្រួលជាមនុស្សពេញវ័យក្នុងក្លឹប SNYC

ចូរពន្យល់ថានៅពេលពុំមានរូបមន្តសម្រាប់កំណត់ថាតើអ្នកសម្របសម្រួលជាមនុស្សពេញវ័យក្នុងក្លឹប SNYC បែបណា ដែលល្អឥតខ្ចោះនោះយើងចង់បានលក្ខណៈសម្បត្តិខាងក្រោមនេះ ៖

- មនុស្សដែលមានទំនាក់ទំនងល្អជាមួយយុវជននិងដែលយុវជនចូលចិត្ត។ មនុស្សដែលអាចកសាងទំនាក់ទំនងជាមួយយុវជន
- មនុស្សដែលធ្លាប់មានបទពិសោធន៍ ឬទទួលបានការបណ្តុះបណ្តាលពីរបៀបសហការជាមួយយុវជន
- មនុស្សដែលអាចសហការជាមួយសមាជិកផ្សេងៗក្នុងសហគមន៍ ហើយដែលសមាជិកសហគមន៍ចូលចិត្ត និងគោរពរាប់អាន
- មនុស្សគំរូ ដែលយុវជនបានយកតម្រាប់តាម
- មនុស្សដែលមានឥទ្ធិពល ដោយអាចដំណើរការក្រុមក្នុងគ្រប់មេរៀនទាំងអស់ និងអាចលើកទឹកចិត្តអ្នកដទៃឲ្យបន្តចូលរួមសិក្សា
- មនុស្សដែលមានការទទួលខុសត្រូវគ្រប់គ្រាន់ ក្នុងការរៀបចំមេរៀន
- មនុស្សដែលនឹងអនុវត្តតាមគោលនយោបាយការពារកុមាររបស់អង្គការទស្សនៈពិភពលោក
- មនុស្សដែលមានក្តីអាណិតអាសូរ ហើយដែលមិនចេះវាយតម្លៃអ្នកដទៃ

ពន្យល់ថា នៅពេលអ្នករកបានអ្នកសម្របសម្រួលជាមនុស្សពេញវ័យក្នុងក្លឹប SNYC ដែលមានសមត្ថភាពហើយនោះអ្នកត្រូវត្រួតពិនិត្យលើប្រវត្តិរូបរបស់គាត់។ អ្នកត្រូវស៊ើបសួរពីសមាជិកសហគមន៍ដែលធ្លាប់បានស្គាល់បុគ្គលរូបនោះ យ៉ាងហោចណាស់រយៈពេលមួយឆ្នាំ ដើម្បីឲ្យប្រាកដថាបុគ្គលរូបនោះមិនធ្លាប់វាយដំ ឬធ្វើឲ្យមានរបួសដល់កុមារ ហើយក៏មិនធ្លាប់មានទំនាក់ទំនងផ្លូវភេទជាមួយនឹងកុមារដែរ។ បុគ្គលរូបនេះមិនត្រូវមានកំណត់ត្រាឧក្រិដ្ឋកម្មឬជាអ្នកប្រមឹកឬជាអ្នកប្រើប្រាស់គ្រឿងញៀននោះទេ។

អង្គការទស្សនៈពិភពលោកកម្ពុជា បានទទួលជោគជ័យល្អក្នុងពេលធ្វើការជាមួយអ្នកសម្របសម្រួលដែលមានអាយុ៣០ទៅ៤០ឆ្នាំ ដែលជាមនុស្សវ័យក្មេងសមល្មមនឹងអាចទាក់ទងនឹងយុវជនបាន ប៉ុន្តែក៏ត្រូវមានវ័យចំណាស់សមល្មមអាចមានបទពិសោធន៍គ្រប់គ្រាន់ដែរ។ ប៉ុន្តែមនុស្សចាស់ជាងនេះ ឬក្មេងជាងនេះក៏អាចក្លាយជាអ្នកសម្របសម្រួលដ៏ល្អបានដែរ។

អ្នកសម្របសម្រួលជាមនុស្សពេញវ័យក្នុងក្លឹប SNYC ប្រើប្រាស់ឧបករណ៍ដើម្បីដឹកនាំមេរៀនក្នុងក្លឹបSNYC។

អ្នកសម្របសម្រួលជាយុវជនក្នុងក្លឹប SNYC

ពន្យល់ថា អ្នកសម្របសម្រួលជាយុវជនក្នុងក្លឹប SNYC ត្រូវបានបណ្តុះបណ្តាល ដើម្បីឲ្យមចំណែកនៅក្នុងក្លឹប SNYC និងជួយមនុស្សពេញវ័យដំណើរការក្លឹប SNYC និងកសាងទំនាក់ទំនងជាមួយយុវជនមូលដ្ឋាន។ អ្នកសម្របសម្រួលជាយុវជន គួរមានអាយុលើស១៥ឆ្នាំ ។ អង្គការទស្សនៈពិភពលោក ផ្តល់អនុសាសន៍ឲ្យជ្រើសរើសយុវជនរហូតដល់បួនរូប ដើម្បីដើរតួជាអ្នកសម្របសម្រួលជាយុវជនក្នុងក្លឹប SNYC សម្រាប់ក្លឹបនីមួយៗ។ អ្វីដែលចាំបាច់នោះអ្នកសម្របសម្រួលជាយុវជនក្នុងក្លឹប SNYC ត្រូវបានជ្រើសរើសដោយផ្អែកលើបុគ្គលិកលក្ខណៈជាជាងផ្អែកតែទៅលើជំនាញ។ ឧទាហរណ៍ក្លឹប SNYC មិនគួរជ្រើសរើសឡើយនូវយុវជនណាម្នាក់ ដែលមានពិន្ទុល្អនៅក្នុងសាលា តែពុំមានមិត្តភក្តិ ឬជាយុវជនដែលចូលចិត្តត្រួតត្រាគេនោះឡើយ។ ក្លឹបSNYCគួរតែជាកន្លែងផ្តល់ភាពរីករាយឲ្យយុវជន ហើយពួកគាត់មកចូលរួមគឺដោយសារគាត់មានចំណូលចិត្ត។ ប្រសិនបើអ្នកសម្របសម្រួលជាយុវជនក្នុងក្លឹប SNYC គឺជាយុវជនដែលគេចូលចិត្តច្រើននោះ វានឹងជួយធ្វើឲ្យកាន់តែមានប្រជាប្រិយភាព។ ខាងក្រោមគឺជាលក្ខណៈ និងជំនាញខ្លះៗ ដែលធ្វើឲ្យអ្នកសម្របសម្រួលជាយុវជនក្នុងក្លឹប SNYC ក្លាយជាអ្នកសម្របសម្រួលដ៏ល្អមួយរូប៖

- ជាយុវជនដែលទទួលបានការគោរពពីមិត្តភក្តិ
- ជាអ្នកដែលអ្នកដទៃកោតសរសើរ និងជាគំរូល្អ
- ជាមនុស្សដែលមានសណ្តានចិត្តល្អ និងមិនសម្អុត ឬសើចចំអកដាក់អ្នកដទៃ
- ធ្លាប់ធ្វើជាយុវជនស្ម័គ្រចិត្ត

- ជាយុវជនដែលមានពេលវេលាគ្រប់គ្រាន់ដើម្បីមកចូលរួមគ្រប់មេរៀនទាំងអស់។ កុំជ្រើសរើសអ្នកសម្របសម្រួលជាយុវជន ដែលមានការងារច្រើនលើសលប់ហើយត្រូវជួយធ្វើការផ្ទះនៅគ្រួសាររបស់ខ្លួន។
- ជាយុវជនដែលអាចអានបាន

ជាការប្រសើរ យុវជនជាអ្នកសម្របសម្រួលគួរមានទំនាក់ទំនងជាមួយអ្នកចូលរួមជាយុវជនដែលអ្នករំពឹងថានឹងជ្រើសរើស។ ឧទាហរណ៍ ប្រសិនបើក្លឹប SNYC ចង់ឲ្យយុវជនមកពីជនជាតិភាគតិចណាមួយចូលរួមនោះក្លឹប SNYC អាចនឹងជួយជ្រើសរើសអ្នកសម្របសម្រួលជាយុវជនក្នុងក្លឹប SNYC ដែលមកពីក្នុងសហគមន៍នោះ។

ប្រសិនបើអ្នកមិនអាចរកបានយុវជនដែលមានលក្ខណៈ និងជំនាញទាំងអស់នេះទេ ចូរគិតមើលតែទៅលើលក្ខណៈមួយណា ដែលចាំបាច់បំផុតនៅក្នុងសហគមន៍អ្នក ហើយត្រូវមើលថា តើបេក្ខជនរូបនោះអាចរៀនសូត្រ និងទទួលបានលក្ខណៈទាំងអស់នោះដែរ ឬទេតាមរយៈការសម្របសម្រួល។

តើអ្នកសម្របសម្រួលជាយុវជនក្នុងក្លឹប SNYC មានតួនាទីអ្វីខ្លះ ?

ចូរពន្យល់ថា អ្នកសម្របសម្រួលជាយុវជនក្នុងក្លឹប SNYC អាចចូលរួមការបណ្តុះបណ្តាលរយៈពេលមួយថ្ងៃ ដែលដឹកនាំដោយបុគ្គលិកអង្គការទស្សនៈពិភពលោក និងអ្នកសម្របសម្រួលជាមនុស្សពេញវ័យក្នុងក្លឹប SNYC ដោយអនុវត្តតាមសៀវភៅមគ្គុទេសសម្រាប់អ្នកសម្របសម្រួលមុនពេល ក្លឹប SNYC ចាប់ផ្តើម។

អ្នកសម្របសម្រួលជាយុវជនក្នុងក្លឹប SNYC ៖

- ជួយសម្របសម្រួលការពិភាក្សាពេលនៅក្នុងមេរៀនត្រូវឲ្យមានការបំបែកជាក្រុមតូចៗ ។
- ចាប់ដៃគូជាមួយនឹងយុវជនដែលមានការលំបាកក្នុងការអាន ឬសរសេរដើម្បីឲ្យអ្នកសម្របសម្រួលជាយុវជនក្នុងក្លឹប SNYC រូបនោះអាចកត់ត្រាគំនិតរបស់ពួកគាត់បាន។
- សម្របសម្រួលសកម្មភាព ក ពង្រឹងថ្នាក់នៅមុនពេលចាប់ផ្តើមមេរៀន
- ទៅជួបយុវជនដែលអវត្តមានក្នុងមេរៀន ដើម្បីដឹងថាហេតុអ្វីបានជាគាត់ឈប់មកចូលរួម
- ជួយបញ្ចុះបញ្ចូលយុវជនដទៃទៀតឲ្យចូលរួម
- នឹងចាប់ដៃគូជាមួយអ្នកសម្របសម្រួលជាមនុស្សពេញវ័យគ្រប់ពេល ហើយនឹងមិនបង្រៀនតែម្នាក់ឯង

ពន្យល់ថា អ្នកសម្របសម្រួលជាយុវជនក្នុងក្លឹប SNYC អាចទទួលបានពិន្ទុ «ផ្កាយ» សម្រាប់ការចូលរួម ដូចអ្នកចូលរួមដទៃទៀតដែរ (របៀបផ្តល់ពិន្ទុជាប្រព័ន្ធផ្កាយនេះនឹងត្រូវបានបង្ហាញនៅក្នុងមេរៀនទី៣)។ ប្រសិនបើអ្នកសម្របសម្រួលជាយុវជនក្នុងក្លឹប SNYC បំពេញការងារបានល្អ និងចូលរួមមេរៀនច្រើនដងនោះ ពួកគាត់មានសិទ្ធិចូលរួមការបណ្តុះ

បណ្តាលទាំងស្រុងសម្រាប់អ្នកសម្របសម្រួលវគ្គបន្ទាប់ ។ អ្នកសម្របសម្រួលជាយុវជនក្នុងក្លឹប SNYC ដែលមានវ័យចំណាស់ជាងគេ អាចត្រូវបានជ្រើសរើសឱ្យបំពេញមុខងាររបស់អ្នកសម្របសម្រួលជាមនុស្សពេញវ័យដែលធ្លាប់បានបំពេញពីមុន ។

អ្នកចូលរួមក្លឹប SNYC

ពន្យល់ថា អង្គការទស្សនៈពិភពលោក គឺជាអង្គការដែលផ្តោតលើកុមារ ដោយសង្កត់ធ្ងន់ទៅលើកុមារ និងយុវជនដែលងាយរងគ្រោះបំផុត។ យុវជនទាំងនេះក៏ទំនងជាប្រឈមនឹងហានិភ័យធ្ងន់ធ្ងរជាងគេបំផុតនៅក្នុងការជួញដូរ ឬ ការធ្វើចំណាកស្រុកប្រកបដោយគ្រោះថ្នាក់ហេតុនេះ បុគ្គលិកអង្គការទស្សនៈពិភពលោក គួរជ្រើសរើសយុវជនដែលងាយរងគ្រោះ ដើម្បីចូលរួមក្នុងក្លឹប SNYC។ បុគ្គលិក គួរប្រឹងប្រែងជ្រើសរើស ៖

- យុវជនដែលគ្មានលទ្ធភាពចូលរៀន ឬចូលរៀនមិនបានទៀងទាត់
- យុវជនពិការរាងកាយ
- យុវជនមកពីក្រុមភាគតិច
- ក្មេងប្រុសស្រីមានចំនួនស្មើគ្នា
- យុវជនដែលគេបានកំណត់ថា ជាអ្នកងាយទទួលរងគ្រោះ
- យុវជន ដែលប្តូរបង្កើតគាត់មានអាយុក្រោម១២ឆ្នាំ ធ្លាប់បានធ្វើចំណាកស្រុក ឬធ្លាប់ធ្វើការងារដំបូង
- យុវជនដែលពុំមានសិទ្ធិជាប្រជាពលរដ្ឋ
- យុវជនដែលជាសមាជិកសាសនាផ្សេងគ្នា ឬមិនមានសាសនា

ធ្វើអ្វីដែលអ្នកអាចធ្វើបាន ដើម្បីរួមបញ្ចូលយុវជនដែលអសមត្ថភាពព្រោះ ថាជាញឹកញាប់ពួកគាត់គឺជាអ្នកនៅក្នុងចំណោមមនុស្សដែលងាយរងគ្រោះបំផុត។ ពិភាក្សាអំពីរបៀបរួមបញ្ចូលពួកគាត់ ហើយកែសម្រួលលក្ខណៈដំណើរការរបស់ក្រុម ដើម្បីទាញយកផលចំណេញឱ្យបានច្រើនបំផុតពីបទពិសោធន៍នេះ។

នៅពេលជាមួយគ្នានេះ អង្គការទស្សនៈពិភពលោកទទួលស្គាល់ថា ក្លឹប SNYC ដំណើរការនៅក្រោមការដាក់កំហិតនានា នៅក្នុងបរិយាកាសដាក់លាក់មួយចំនួន។ ប្រសិនបើរដ្ឋាភិបាលដាក់កំហិតឱ្យបង្រៀនកម្មវិធីចំនិនជីវិតទាំងអស់នៅក្នុងសាលា ដល់យុវជនដែលកំពុងរៀននៅសាលានោះ ក្លឹប SNYC ត្រូវបំពេញភារកិច្ចនៅក្នុងកំហិតទាំងនេះ។ ទោះជាយ៉ាងណាក៏ដោយ បើមានពេល ណាមួយដែលអាចធ្វើទៅបានក្លឹប SNYC ត្រូវប្រឹងប្រែងជ្រើសរើសយុវជនចេញមកពីក្រុមដែលបានរៀបរាប់ខាងលើ។

ការចូលរួមនៅក្នុងក្លឹប SNYC ត្រូវធ្វើឡើងដោយស្ម័គ្រចិត្ត ហើយបុគ្គលិកអង្គការ ទស្សនៈពិភពលោក គួរធានាថា យុវជនមិនត្រូវបានឪពុកម្តាយរបស់ពួកគាត់បង្ខំឱ្យចូលរួមនោះឡើយ។

បង្កើតផែនការឆ្លើយតប

ការិយាល័យប្រចាំប្រទេសខ្លះ អាចមានរួចហើយនូវផែនការត្រៀមឆ្លើយ តបឧប្បទូរ ហេតុដើម្បីការពារកុមារ កម្រិត១ (L1 CPIPP) ដោយរាប់បញ្ចូលទាំងផែនការលម្អិតដើម្បី ឆ្លើយតបឧប្បទូរហេតុនៃការរំលោភបំពាន។ ចូរសួរមន្ត្រី ទទួលបន្ទុកផ្នែកការពារកុមារនៅ ការិយាល័យនោះថា តើមានផែនការ L1 CPIPP ឬទេ? បើមិនដូច្នោះទេបុគ្គលិកអង្គការ ទស្សនៈពិភពលោកក្នុងប្រទេស គួរចងក្រងផែនការឆ្លើយតបមួយ ដែលព័ណ៌នាអំពីរបៀប ដែលសមាជិកបុគ្គលិកអង្គការទស្សនៈពិភពលោកនឹងឆ្លើយតប ប្រសិនបើកុមារម្នាក់រាយការណ៍ ថា ខ្លួនត្រូវបានបំពានលើរាងកាយ ឬផ្លូវភេទ។

ផែនការឆ្លើយតបនេះ គួរមាន ៖

- បទពិព័ណ៌នាអំពីនីតិវិធីដែលនឹងត្រូវអនុវត្តតាម ប្រសិនបើកុមាររាយការណ៍អំពីការ បំពានព្រមទាំងមានបទពិព័ណ៌នាលម្អិតអំពីតួនាទី បុគ្គលិកពាក់ព័ន្ធរបស់អង្គការទស្សនៈ ពិភពលោក ឬ អង្គការ NGOs ដែលនៅក្នុងដំណើរការនេះ
- បទពិព័ណ៌នាពីរបៀបដែលអង្គការទស្សនៈពិភពលោកនឹងពន្យល់អំពីផែនការឆ្លើយ តបដល់កុមារដែលកំពុងមានបញ្ហា។
- លេខទូរស័ព្ទរបស់បុគ្គលិកពាក់ព័ន្ធរបស់អង្គការទស្សនៈពិភពលោក ឬ អង្គការNGOs ដែល នឹងទាញបានការការពារកុមារដែលរាយការណ៍អំពីការរំលោភបំពាននោះ
- មធ្យោបាយផ្តល់ការការពារភ្លាមៗដល់កុមារ ដែលបានរាយការណ៍អំពីការបំពាន ដើម្បីទប់ស្កាត់ការសងសឹងពីសំណាក់អ្នកបំពាន
- ទំនាក់ទំនងទៅកាន់សេវាពិគ្រោះយោបល់មូលដ្ឋាន

គម្រោងនៃផែនការឆ្លើយតប គួរត្រូវបានបញ្ចូលទៅក្នុងសៀវភៅណែនាំដោយបុគ្គលិក អង្គការទស្សនៈពិភពលោកធ្វើជាឧបសម្ព័ន្ធ ខ។

បន្ទាប់មក ត្រូវចែកជូនឯកសារថតចម្លងនៃ «ប័ណ្ណព័ត៌មានលេខ ១ គ ៖

បញ្ជីត្រួតពិនិត្យ ៖ អ្នកសម្របសម្រួលដែលជាមនុស្សពេញវ័យសម្រាប់ក្លឹប SNYC» «ប័ណ្ណព័ត៌មានលេខ ១ ឃ ៖ បញ្ជីត្រួតពិនិត្យ៖ អ្នកសម្របសម្រួលដែលជាយុវជន សម្រាប់ក្លឹប SNYC» និង «ប័ណ្ណព័ត៌មាន ១ ង ៖ បញ្ជីត្រួតពិនិត្យ៖ យុវជនដែលងាយរងគ្រោះ» (ទាំងអស់នេះនឹងត្រូវបញ្ចូលនៅចុងបញ្ចប់មេរៀន) ។

ធានាអះអាងចំពោះអ្នកចូលរួមថាអង្គការទស្សនៈពិភពលោកយល់ថាពួកគាត់ប្រហែល ជាមិនអាចរកបានអ្នកសម្របសម្រួល ឬយុវជនដែលមានគុណសម្បត្តិទាំងនេះទេ។ ប្រាប់អ្នក ចូលរួមឲ្យអានបញ្ជីត្រួតពិនិត្យ។ ចោទសួរ ៖

- តើអ្នកអានប្រើបញ្ជីត្រួតពិនិត្យទាំងនេះបានទេ?
- តើអ្វីខ្លះដែលអាចឧបសគ្គធ្វើឲ្យមានការរាំងស្ទះ ដល់ការប្រើប្រាស់បញ្ជីត្រួតពិនិត្យទាំង នេះហើយតើយើងអាចជំនះឧបសគ្គទាំងនេះបានដោយរបៀបណា?



សកម្មភាព៖ ជ្រើសរើសយុវជនចាយរងគ្រោះ

បែងចែកអ្នកចូលរួមជាក្រុមដែលមានសមាជិកពី៦ទៅ៨នាក់។ សូមចែកក្រុមជាសង្ខេបនាគ និងបិទភ្លើងដល់ពួកគាត់។ ប្រាប់ពួកគាត់ឲ្យសរសេរជាចំណុចៗអំពីយុវជនងាយរងគ្រោះ បំផុតមានអាយុពី១២ទៅ១៧ឆ្នាំ នៅក្នុងសហគមន៍របស់ពួកគាត់។ ប្រាប់ពួកគាត់ឲ្យពិចារណា អំពីយុវជនងាយរងគ្រោះដែលបណ្តាលមកពី ៖\

- ការងារ
- សកម្មភាពផ្លូវភេទ
- ជំងឺ
- លទ្ធភាពទទួលបានការអប់រំ
- ទំនងជាចង់ធ្វើចំណាកស្រុក
- យេនឌ័រ
- ភាពក្រីក្រ
- អំពើហឹង្សាលើរាងកាយ
- ស្ថានភាពគ្រួសារ

បន្ទាប់មក ប្រាប់ពួកគាត់ឲ្យសរសេរជាចំណុចៗ៖

- កន្លែងដែលពួកគាត់បានឃើញយុវជនទាំងនេះញឹកញាប់
- អង្គការ NGOs ឬក្រុមដទៃទៀតដែលធ្វើការជាមួយយុវជនទាំងនេះ
- កម្មវិធីប្រចាំថ្ងៃរបស់យុវជនទាំងនេះ
ចូរប្រាប់អ្នកចូលរួមទាំងអស់ឲ្យប្រមូលផ្តុំគ្នាជារង ហើយចោទសួរ៖
- តើអ្នកនឹងអាចចូលទៅទាក់ទងទៅដល់យុវជនទាំងនេះតាមរយៈក្លឹបយុវជននានាបាន ឬទេ?
- តើមានកត្តាអ្វីខ្លះនៅក្នុងជីវិតរបស់ពួកគាត់ ដែលនឹងបញ្ឈប់ពួកគាត់មិនឲ្យចូលរួម ជាមួយក្លឹប
- តើមានអ្វីខ្លះដែលអ្នកអាចធ្វើបាន ដើម្បីដោះស្រាយកត្តាទាំងនេះ?
- នៅក្នុងសហគមន៍ តើនរណាដែលអាចជួយអ្នកដោះស្រាយកត្តាទាំងនេះ?
- តើអ្នករំពឹងថា នឹងទទួលបានការគាំទ្របែបណាខ្លះពីសហគមន៍?

សរសេរជាចំណុចៗ នូវចម្លើយនានារបស់អ្នកចូលរួម។ នៅពេលរួចរាល់ប្រាប់អ្នក ចូលរួមថា ប្រសិនបើមានចំណុចណាដែលពួកគាត់គិតថាមានប្រយោជន៍ ពួកគាត់គួរកត់ត្រា ចំណុចទាំងនោះក្នុងផ្នែកកំណត់សម្គាល់នៅចុងបញ្ចប់ឧបករណ៍នារីកវ័យរបស់ពួកគាត់។

សិក្ខាសាលាស្តីពីក្លឹប SNYC

ពន្យល់ថា នៅពេលអ្នកចូលរួម និងអ្នកសម្របសម្រួលក្លឹប SNYC ត្រូវបានជ្រើសរើស រួចហើយ បុគ្គលិកអង្គការ ទស្សនៈពិភពលោកនឹងរៀបចំសិក្ខាសាលាមួយ ដែលនឹងតម្រូវឲ្យ មានការចូលរួមពីឪពុកម្តាយ ឬអាណាព្យាបាលអ្នកចូលរួមជាយុវជនអ្នកសម្របសម្រួលជា មនុស្សពេញវ័យ និងជាយុវជនក្នុងក្លឹប SNYC ព្រមទាំងសមាជិកសហគមន៍សំខាន់ណា ក៏ដោយក៏អាចជួយក្លឹបបាន។ នៅក្នុងសិក្ខាសាលាគេនឹងពិភាក្សាអំពីការបង្កើតក្លឹបនិងធ្វើការ បង្ហាញអំពីសៀវភៅណែនាំ។

ចែកប័ណ្ណព័ត៌មានលេខ ១ខ៖ បញ្ជីត្រួតពិនិត្យ ៖ សិក្ខាសាលាក្លឹប SNYC និងប័ណ្ណព័ត៌ មានលេខ ១ច៖ បញ្ជីត្រួតពិនិត្យ៖ ទីតាំងក្លឹប SNYC។ ប្រាប់អ្នកចូលរួមឲ្យអានបញ្ជីត្រួតពិនិត្យ។

ចូរពន្យល់ថា អំឡុងពេលសិក្ខាសាលានេះបុគ្គលិកអង្គការទស្សនៈពិភពលោក ឪពុកម្តាយ និងយុវជន គួរសហការគ្នាដើម្បី៖

- ពិភាក្សាខ្លឹមសារក្នុងសៀវភៅណែនាំ និងសម្រេចថាតើមានប្រធានបទណាដែលឪពុក ម្តាយ ឬយុវជនគិតថា មិនសក្តិសមសម្រាប់មនុស្សដែលមានវ័យត្រឹមប៉ុណ្ណឹង ឬ ថាគួរតែបង្រៀនចំពោះយុវជនណាដែលមានវ័យច្រើនជាងនេះ។
- សម្រេចលើកម្មវិធីរបស់ក្លឹប SNYC។ មេរៀននីមួយៗគួរមានរយៈពេល៧៥នាទី ប៉ុន្តែ អ្នកសម្របសម្រួល ក្លឹប SNYC ក៏គួរបន្ថែមពេលវេលាបន្តិចទៀត ដើម្បីឲ្យពួកគាត់ អាចបំពេញក្រដាសត្រួតពិនិត្យខ្លួនឯង និងឆ្លើយសំណួរពីអ្នកចូលរួមក្រោយពីបញ្ចប់ មេរៀន។ អាចរៀបចំម៉ោងរៀន១ដងក្នុងមួយសប្តាហ៍ពីរដងក្នុងមួយខែ ឬជាសិក្ខា សាលារយៈពេលមួយថ្ងៃ។ ប៉ុន្តែ ពីរដងក្នុងមួយខែគឺល្អបំផុត។ ភាគីពាក់ព័ន្ធនៅ ក្នុងសិក្ខាសាលា គួរជ្រើសរើសកម្មវិធីដែលសមស្របនឹងជីវិតរបស់អ្នកចូលរួម។
- ពិភាក្សាអំពីការធ្វើទំនាក់ទំនងដែលអាចមានជាមួយក្រុមដែលមានស្រាប់នៅក្នុងសហ គមន៍។ ឧទាហរណ៍ ប្រសិនបើមានក្លឹបដទៃទៀត ក្លឹប SNYC អាចបង្កើត ទំនាក់ទំនងជាមួយក្លឹបនោះបាន ឬប្រសិនបើអ្នកចូលរួមនៅក្នុងក្លឹប SNYC មិនដឹង អ្វីសោះអំពីបញ្ហាផ្លូវភេទ ហើយត្រូវការការពន្យល់ដើម្បីអាចយល់អំពីមេរៀន «ការជួញ ដូរដើម្បីរកប្រាក់ប្រើប្រាស់ភេទ»នោះពួកគាត់អាចចាប់ដៃគូជាមួយនឹងអង្គការក្រៅរដ្ឋាភិបាល ដែលមាននាទីអនុវត្តវិធានការពន្យារកំណើត ហើយសុំឲ្យអង្គការនោះដឹកនាំការបង្រៀន មេរៀននោះ។
- កំណត់ទីតាំងបង្កើតក្លឹប SNYC ដោយប្រើប្រាស់ « ប័ណ្ណព័ត៌មានលេខ ១ច ៖ បញ្ជី ត្រួតពិនិត្យ៖ ទីតាំងក្លឹបSNYC»។
- ពន្យល់អំពីការវាយតម្លៃហានិភ័យដែលមាននៅក្នុងមេរៀនទី២ នៃសៀវភៅណែនាំ ការបណ្តុះបណ្តាល ហើយសុំការយល់ព្រមពីឪពុកម្តាយដើម្បីឲ្យកូនរបស់ពួកគាត់ចូលរួម។
- ឪពុកម្តាយ និងយុវជនគួរចុះហត្ថលេខាលើលិខិតអនុញ្ញាតដើម្បីឲ្យចូលរួមដែលមាន នៅក្នុងសៀវភៅណែនាំអ្នកតម្រង់ទិសឆ្លាតវៃនៅទំព័រ៤។

ការរៀបចំសំណួរសាកល្បងមុនវគ្គបណ្តុះបណ្តាល

ពន្យល់ថា ការរៀបចំសំណួរសាកល្បងនេះគួរត្រូវបានធ្វើឡើងក្រោយពីក្លឹបយុវជន បានជ្រើសរើសទីកន្លែង និងសមាជិករួចហើយ ប៉ុន្តែនៅមុនពេលចាប់ផ្តើមមេរៀនទី១។ ការប្រឡងសាកនេះ មានគោលបំណងវាស់ស្ទង់ការប្រែប្រួលនូវចំណេះដឹងនិងឥរិយាបថ របស់យុវជនដែលជាលទ្ធផលបានមកពីការបណ្តុះបណ្តាល។ ហេតុនេះសំណួរសាកល្បងត្រូវ បានធ្វើរៀបចំឡើងមុនពេលមេរៀនទី១។

យើងរំពឹងថា យុវជនក្នុងក្លឹបនឹងមិនមានការយល់ដឹងច្រើនទេអំពីប្រធានបទទាំងនេះ នៅមុនពេលពួកគាត់ចាប់ផ្តើមការបណ្តុះបណ្តាល។ យើងមិនចង់ឲ្យយុវជនមានអារម្មណ៍ខក ចិត្ត ឬអាម៉ាស់ដោយសារតែមិនដឹងចម្លើយនោះទេ ហេតុនេះ អ្នកសម្របសម្រួលចាំបាច់ត្រូវ ពន្យល់អំពីគោលបំណងនៃការប្រឡងនេះដល់យុវជន ហើយអាចធ្វើសេចក្តីណែនាំចំពោះ ការរៀបចំសំណួរសាកល្បង។

ការរៀបចំសំណួរសាកល្បង មានគោលដៅវាយតម្លៃអំពីកម្រិតយល់ដឹងទៅលើប្រធាន បទមិនមែនសាកល្បងថាតើពួកគេអាន ឬសរសេរកម្រិតណានោះទេ។ ប្រសិនបើមានអ្នក ចូលរួមនៅក្នុងក្រុមមានការលំបាកអាន ឬសរសេរអ្នកសម្របសម្រួលអាចអានសំណួរដល់ យុវជន និងសរសេរអ្វីដែលជាការឆ្លើយតបរបស់ពួកគាត់។

រក្សាទុកលទ្ធផលប្រឡងដែលបានបំពេញរួចទាំងអស់នៅកន្លែងមួយមានសុវត្ថិភាព។ អ្នកនឹងត្រូវការប្រៀបធៀបលទ្ធផលនេះ ជាមួយលទ្ធផលនៃការរៀបចំសំណួរសាកល្បងមួយ ទៀត បន្ទាប់ពីសិក្សារួចនៅចុងបញ្ចប់នៃការបណ្តុះបណ្តាល។

សង្ខេបមេរៀន

ខាងក្រោមនេះ គឺជាជំហានក្នុងការបង្កើតក្លឹប SNYC មួយ ៖

- បង្កើតក្លឹប SNYC នៅក្នុងសហគមន៍ ដែលមានទំនាក់ទំនងជាស្រេច ជាមួយអង្គការទស្សនៈពិភពលោក ហើយបានធ្វើការវាយតម្លៃអំពីចំណុចខ្លាំង និងបញ្ហាប្រឈមរបស់សហគមន៍នោះ។
- បង្កើតផែនការឆ្លើយតបដែលអ្នកសម្របសម្រួលក្លឹប SNYC ត្រូវអនុវត្ត តាមប្រសិនបើយុវជនម្នាក់រាយការណ៍ អំពីការបំពានរាងកាយ ឬផ្លូវភេទ។
- ជ្រើសរើសអ្នកសម្របសម្រួលជាមនុស្សពេញវ័យ ឬជាយុវជនក្នុងក្លឹប SNYC ស្របទៅតាមលក្ខណៈវិនិច្ឆ័យនៅលើ «ប័ណ្ណព័ត៌មានលេខ ១ គ៖ បញ្ជី ត្រួតពិនិត្យ៖ អ្នកសម្របសម្រួលដែលជាមនុស្សពេញវ័យសម្រាប់ក្លឹប SNYC» «ប័ណ្ណព័ត៌មានលេខ ១ ឃ៖ បញ្ជីត្រួតពិនិត្យ៖ អ្នកសម្របសម្រួល ដែលជាយុវជនសម្រាប់ SNYC»។ ជ្រើសរើសអ្នកចូលរួមយុវជនសម្រាប់ ក្លឹប SNYC ស្របទៅតាមលក្ខណៈវិនិច្ឆ័យនៅលើ «ប័ណ្ណព័ត៌មានលេខ ១ ង បញ្ជីត្រួតពិនិត្យ៖ យុវជនដែលងាយរងគ្រោះ»
 - » បញ្ចប់ការពិភាក្សាអំពីប្រធានបទក្នុងឧបករណ៍នារីកវ័យ
 - » សម្រេចអំពីកម្មវិធីរបស់ក្លឹប SNYC
 - » កំណត់ទីតាំងសម្រាប់ក្លឹប SNYC
- ធ្វើការវាយតម្លៃហានិភ័យជាមួយនឹងអ្នកចូលរួមយុវជនក្នុងក្លឹប SNYC ដែល មានពន្យល់នៅក្នុងមេរៀនទី២នៃសៀវភៅមគ្គុទេសសម្រាប់សម្របសម្រួលក្លឹប យុវជននារីកវ័យ។
- រៀបចំឲ្យមានការបំពេញសំណួរសាកល្បង សម្រាប់អ្នកចូលរួមយុវជនទាំង អស់មុនពេលចូលមេរៀនទី១ ។

**បំណ្រក់តំណាលេខ ១៣ ៖ គុណសម្បត្តិអភិវឌ្ឍន៍ទាំង៤០ចំណុចដែល
វិទ្យាស្ថានស្រាវជ្រាវបានរកឃើញ**

គុណសម្បត្តិអភិវឌ្ឍន៍ទាំង៤០ចំណុច សម្រាប់មនុស្សវ័យជំទង់ (អាយុ១២-១៨ឆ្នាំ)

វិទ្យាស្ថានស្រាវជ្រាវបានរកឃើញមូលដ្ឋានល្អៗ ដើម្បីកសាងការអភិវឌ្ឍន៍ដូចខាងក្រោម ហើយគេបានទទួលស្គាល់ថាមូលដ្ឋានទាំងនេះ គឺជាគុណសម្បត្តិអភិវឌ្ឍន៍ ដែលជួយឲ្យមនុស្ស វ័យក្មេងរីកចម្រើនពេញវ័យមានសុខភាពល្អសណ្តានចិត្តល្អ និងចេះទទួលខុសត្រូវ ។

- ១. ការគាំទ្រពីគ្រួសារ៖ គ្រួសារផ្តល់ជីវិតប្រកបដោយសេចក្តីស្រលាញ់ និងការគាំទ្រ ក្នុងកម្រិតខ្ពស់ ។
- ២. ទំនាក់ទំនងល្អក្នុងគ្រួសារ៖ មនុស្សវ័យក្មេង និងឪពុកម្តាយរបស់ពួកគាត់មានទំនាក់ ទំនងល្អ ហើយមនុស្សវ័យក្មេងសប្បាយចិត្តក្នុងការសុំជំនួយឬការពិគ្រោះយោបល់ ពីឪពុកម្តាយ។
- ៣. ទំនាក់ទំនងជាមួយមនុស្សពេញវ័យដទៃទៀត៖ មនុស្សវ័យក្មេងទទួលបានការគាំទ្រ ពីមនុស្សពេញវ័យបីនាក់ ឬច្រើននាក់ ដែលមិនមែនជាឪពុកម្តាយរបស់ខ្លួន។
- ៤. ការយកចិត្តទុកដាក់ពីអ្នកជិតខាង៖ មនុស្សវ័យក្មេង ទទួលបានការយកចិត្តទុក ដាក់ពីអ្នកជិតខាង ។
- ៥. បរិយាកាសយកចិត្តទុកដាក់ពីសាលា ៖ សាលាផ្តល់បរិយាកាសយកចិត្តទុកដាក់ និង លើកទឹកចិត្ត។
- ៦. ការចូលរួមពីឪពុកម្តាយក្នុងការសិក្សា៖ ឪពុកម្តាយចូលរួមយ៉ាងសកម្មនៅក្នុងការជួយ មនុស្សវ័យក្មេងឲ្យទទួលបានជោគជ័យនៅក្នុងសាលា។
- ៧. សហគមន៍ឲ្យតម្លៃយុវជន៖ មនុស្សវ័យក្មេងយល់ថា មនុស្សពេញវ័យក្នុងសហគមន៍ ឲ្យតម្លៃយុវជន។
- ៨. ធនធានយុវជន៖ មនុស្សវ័យក្មេងទទួលបានតួនាទីយ៉ាងមានប្រយោជន៍នៅក្នុងសហគមន៍។
- ៩. ផ្តល់សេវាដល់អ្នកដទៃ៖ មនុស្សវ័យក្មេងផ្តល់សេវាជួយក្នុងសហគមន៍មួយម៉ោង ឬ ច្រើនជាងនេះក្នុងមួយសប្តាហ៍។
- ១០. សុវត្ថិភាព៖ មនុស្សវ័យក្មេងមានអារម្មណ៍ថាខ្លួនមានសុវត្ថិភាពពេលនៅផ្ទះនៅសាលា និងនៅជិតខាងផ្ទះ។
- ១១. ការកំហិតពីគ្រួសារ៖ គ្រួសារមានវិន័យច្បាស់លាស់ និងមានឥទ្ធិពល ព្រមទាំងជាអ្នក ពិនិត្យដឹងនូវកន្លែងដែលយុវជនទៅ។
- ១២. ការកំហិតពីសាលា៖ សាលាផ្តល់វិន័យច្បាស់លាស់ និងមានឥទ្ធិពល
- ១៣. កំហិតពីអ្នកជិតខាង៖ អ្នកជិតខាងទទួលខុសត្រូវពិនិត្យមើលឥរិយាបថរបស់ មនុស្សវ័យ ក្មេង។
- ១៤. គំរូពីមនុស្សពេញវ័យ ៖ អាកប្បកិរិយាល្អ និងចេះទទួលខុសត្រូវ ដែលជាគំរូល្អ ពី ឪពុកម្តាយ និងមនុស្សពេញវ័យដទៃទៀត។

- ១៥. ឥទ្ធិពលវិជ្ជមានពីមិត្តភក្តិ៖ អាកប្បកិរិយាទទួលខុសត្រូវដែលជាគំរូពីមិត្តភក្តិល្អបំផុតរបស់មនុស្សវ័យក្មេង។
- ១៦. ក្តីរំពឹងខ្ពស់៖ ទាំងឪពុកម្តាយ និងគ្រូបង្រៀន លើកទឹកចិត្តមនុស្សវ័យក្មេងសម្រេចកិច្ចការអ្វីមួយឲ្យបានល្អ។
- ១៧. សកម្មភាពច្នៃប្រឌិត៖ មនុស្សវ័យក្មេងចំណាយពេលបីម៉ោង ឬច្រើនជាងនេះក្នុងមួយសប្តាហ៍ ដើម្បីសិក្សាមេរៀន លេងតន្ត្រី សម្តែង និងលេងសិល្បៈដទៃទៀត។
- ១៨. កម្មវិធីសម្រាប់យុវជន៖ មនុស្សវ័យក្មេងចំណាយពេលបីម៉ោង ឬច្រើនជាងនេះក្នុងមួយសប្តាហ៍ដើម្បីលេងកីឡា ចូលរួមក្លឹបនានា ឬអង្គការនានានៅសាលា និង/ឬនៅក្នុងសហគមន៍។
- ១៩. សហគមន៍សាសនា៖ មនុស្សវ័យក្មេងចំណាយពេលបីម៉ោងឬច្រើនជាងនេះក្នុងមួយសប្តាហ៍ក្នុងសកម្មភាព នៅក្នុងស្ថាប័នសាសនា។
- ២០. ពេលនៅផ្ទះ៖ មនុស្សវ័យក្មេងនៅខាងក្រៅជាមួយមិត្តភក្តិ «ដោយមិនបានបំពេញកិច្ចការអ្វីសំខាន់» ចំនួនពីរយប់ ឬតិចជាងនេះក្នុងមួយសប្តាហ៍។
- ២១. ការលើកទឹកចិត្តស្វាងស្វាដៃ៖ មនុស្សវ័យក្មេងត្រូវបានលើកទឹកចិត្តឲ្យបំពេញកិច្ចការនៅសាលាឲ្យបានល្អ។
- ២២. ការចូលរួមនៅសាលា៖ មនុស្សវ័យក្មេងចូលរួមយ៉ាងសកម្មនៅក្នុងការសិក្សា។
- ២៣. កិច្ចការសាលាដាក់ឲ្យនៅផ្ទះ៖ មនុស្សវ័យក្មេងនិយាយថាខ្លួនបំពេញកិច្ចការសាលាដាក់ឲ្យនៅផ្ទះ យ៉ាងតិចមួយម៉ោងរៀនរាល់ថ្ងៃសិក្សា។
- ២៤. បង្កើតទំនាក់ទំនងជាមួយសាលា៖ មនុស្សវ័យក្មេងយកចិត្តទុកដាក់អំពីសាររបស់ខ្លួន។
- ២៥. អានកំសាន្ត៖ មនុស្សវ័យក្មេងអានកំសាន្តបីម៉ោង ឬច្រើនជាងនេះក្នុងមួយសប្តាហ៍។
- ២៦. ចេះយកចិត្តទុកដាក់នឹងអ្នកដទៃ៖ មនុស្សវ័យក្មេងឲ្យតម្លៃខ្ពស់ដល់ការជួយអ្នកដទៃ។
- ២៧. សមភាព និងយុត្តិធម៌សង្គម៖ មនុស្សវ័យក្មេងឲ្យតម្លៃខ្ពស់ដល់ការជំរុញសមត្ថភាព និងកាត់បន្ថយ ការអត់ឃ្លាន និងភាពក្រីក្រ។
- ២៨. សេចក្តីសុច្ឆរិត៖ មនុស្សវ័យក្មេងធ្វើអ្វីដែលខ្លួនជឿជាក់ ហើយក្រោកឈរដើម្បីការពារជំនឿរបស់ខ្លួន។
- ២៩. ភាពស្មោះត្រង់៖ មនុស្សវ័យក្មេង «ប្រាប់អំពីការពិត ទោះបីមានការលំបាកដូចម្តេចក៏ដោយ»។
- ៣០. ការទទួលខុសត្រូវ៖ មនុស្សវ័យក្មេងទទួលយក និងមានការទទួលខុសត្រូវផ្ទាល់ខ្លួន។
- ៣១. ការអត់ធ្មត់៖ មនុស្សវ័យក្មេងជឿថាការចាំបាច់គឺខ្លួនមិនត្រូវពាក់ព័ន្ធនឹងសកម្មភាពផ្លូវភេទ ឬប្រើប្រាស់ជាតិស្រវឹង ឬគ្រឿងញៀនផ្សេងៗឡើយ។
- ៣២. ការធ្វើផែនការ និងសម្រេចចិត្ត៖ មនុស្សវ័យក្មេងដឹងពីរបៀបធ្វើផែនការទុកមុន និងធ្វើការជ្រើសរើស។
- ៣៣. សមត្ថភាពទំនាក់ទំនង៖ មនុស្សវ័យក្មេងមានចេះយល់ពីអារម្មណ៍អ្នកដទៃមាន

សុភវិនិច្ឆ័យ និងចេះទំនាក់ទំនង។

- ៣៤. សមត្ថភាពវប្បធម៌៖ មនុស្សវ័យក្មេងមានការយល់ដឹងមនុស្សដែលមានវប្បធម៌/ជាតិសាសន៍/ជនជាតិផ្សេង ហើយមានអារម្មណ៍រីករាយជាមួយនឹងមនុស្សទាំងអស់នោះ។
- ៣៥. ជំនាញប្រឆាំងតប់៖ មនុស្សវ័យក្មេងអាចប្រឆាំងតប់នឹងសម្ពាធអវិជ្ជមានពីមិត្តភក្តិ និងស្ថានភាពគ្រោះថ្នាក់។
- ៣៦. ដំណោះស្រាយជម្លោះដោយសន្តិវិធី៖ មនុស្សវ័យក្មេងព្យាយាមដោះស្រាយជម្លោះដោយអហិង្សា។
- ៣៧. អំណាចផ្ទាល់ខ្លួន៖ មនុស្សវ័យក្មេងមានអារម្មណ៍ថា ខ្លួនជាអ្នកគ្រប់គ្រងលើ «អ្វីដែលកើតចំពោះខ្ញុំ»។
- ៣៨. ការឲ្យតម្លៃខ្លួនឯង៖ មនុស្សវ័យក្មេងប្រាប់ថាខ្លួនឲ្យតម្លៃខ្លួនឯងខ្ពស់ណាស់។
- ៣៩. ស្គាល់អំពីគោលដៅ៖ មនុស្សវ័យក្មេងនិយាយថា «ខ្ញុំមានគោលដៅសម្រាប់ ជីវិតខ្ញុំ»។
- ៤០. ទស្សនៈវិជ្ជមាននៃអនាគតផ្ទាល់ខ្លួន៖ មនុស្សវ័យក្មេងមានគំនិតសុទិដ្ឋិនិយមអំពីអនាគតផ្ទាល់ខ្លួនរបស់ពួកគាត់។

ទំព័រនេះអាចត្រូវបានបោះពុម្ពឡើងវិញសម្រាប់តែជាប្រយោជន៍អប់រំ និងមិនមែនពាណិជ្ជកម្មនោះទេ។ សិទ្ធិចម្លង©១៩៩៧ ២០០៦ ដោយវិទ្យាស្ថានស្វែងរក ៦១៥ ផ្លូវទី១ N.E. បន្ទប់១២៥ Minneapolis, MN ៥៥៤១៣, ៨០០-៨៨៨-៧៨២៨, www.search-institute.org។ រក្សាសិទ្ធិគ្រប់យ៉ាង។ ខាងក្រោមនេះគឺជាសញ្ញាពាណិជ្ជកម្មដែលបានចុះបញ្ជីនៃវិទ្យាស្ថានស្វែងរក៖ វិទ្យាស្ថានស្វែងរក® គុណសម្បត្តិអភិវឌ្ឍន៍ © សហគមន៍ដែលមានសុខភាពល្អ យុវជនដែលមានសុខភាពល្អ®។

បំណ្លែងព័ត៌មានលេខ ១១ ៖ បញ្ជីត្រូវអពិសិស្ស៖ សិក្ខាសាលាក្លឹប SNYC

មនុស្សខាងក្រោមនេះ គួរត្រូវបានអញ្ជើញឲ្យចូលរួមក្នុងសិក្ខាសាលាក្លឹប SNYC ៖

- ឪពុកម្តាយ/អាណាព្យាបាល
- យុវជន (អ្នកចូលរួមនាពេលអនាគតក្នុងក្លឹប SNYC)
- សន្តិសុខសំខាន់ៗដែលយាមសហគមន៍ (សមាជិកសហគមន៍ដែលចាប់អារម្មណ៍ក្នុងការជួយក្លឹប SNYC និងការគាំទ្រពីសន្តិសុខទាំងនេះនឹងលើកទឹកចិត្តឪពុកម្តាយ/អាណាព្យាបាលឲ្យបញ្ជូនយុវជនមកចូលរួម)។

ត្រូវធានាសម្រេចជំហានខាងក្រោមនេះឲ្យបាន នៅក្នុងសិក្ខាសាលាក្លឹប SNYC	✓
រៀបរាប់ដោយសង្ខេបអំពីខ្លឹមសារក្នុងឧបករណ៍នារីកវៃឆ្នោតប្រាប់ទៅភាគីពាក់ព័ន្ធ។	
សម្រេចថា តើមានប្រធានបទណាដែលឪពុកម្តាយ ឬយុវជនគិតថា មិនសមស្របសម្រាប់មនុស្សក្នុងវ័យនេះ ឬគួរបង្រៀនតែចំពោះយុវជនដែលមានវ័យច្រើនជាងនេះ។	
សម្រេចលើគម្រោងកាលបរិច្ឆេទសម្រាប់ក្រុមនេះ។ គួរតែជាការយកចិត្តទុកដាក់ជាចម្បងទៅលើតម្រូវការ និងគម្រោងកាលបរិច្ឆេទសម្រាប់យុវជន ហើយគួរកំណត់គម្រោងកាលបរិច្ឆេទឲ្យបានច្បាស់លាស់។	
ស្វែងរកដៃគូក្នុងសហគមន៍។ ឧទាហរណ៍អង្គការក្រៅរដ្ឋាភិបាលដែលអាចផ្តល់ការបណ្តុះបណ្តាលបន្ថែមទៀតដែលពាក់ព័ន្ធឬក្រុមយុវជនដែលមានស្រាប់។	
ឪពុកម្តាយ/អាណាព្យាបាល ចុះហត្ថលេខាលើលិខិតអនុញ្ញាតដើម្បីឲ្យកូនពួកគាត់ចូលរួមនៅក្នុងការបណ្តុះបណ្តាលស្តីពីឧបករណ៍នារីកវៃឆ្នោតនិងចូលរួមវាយតម្លៃហានិភ័យ។	

**បំណ្លែងឥរិយាបថលេខ ១គ : បញ្ជីត្រួតពិនិត្យ៖ អ្នកសម្របសម្រួលល្អជាមនុស្ស
ពេញវ័យក្នុងក្លឹប SNYC**

បុគ្គលិកអង្គការទស្សនៈពិភពលោក អាចប្រើប្រាស់បញ្ជីត្រួតពិនិត្យនេះជួយ
កំណត់នូវអ្នក សម្របសម្រួលល្អ SNYC។

លក្ខណៈសម្បត្តិរបស់អ្នកសម្របសម្រួលជាមនុស្សពេញវ័យ ដែលយើងចង់បាន	បាទ/ចាស	ទេ
មានពេលវេលាគ្រប់គ្រាន់នៅក្នុងកម្មវិធីរបស់ខ្លួនដើម្បីរៀបចំ និង គ្រប់គ្រងដំណើរការក្លឹប SNYC រយៈពេលមួយឆ្នាំ		
មានទំនាក់ទំនងល្អជាមួយយុវជន - ជាមនុស្សដែលអាចកសាង ទំនាក់ទំនងជាមួយយុវជន		
មានបទពិសោធន៍ ឬធ្លាប់ឆ្លងកាត់ការបណ្តុះបណ្តាលជាមួយយុវជន អាចធ្វើការជាមួយសមាជិកផ្សេងៗរបស់សហគមន៍ ជាយុវជនគំរូគួរឲ្យកោតសរសើរ		
មានការប្តេជ្ញាចិត្តខ្ពស់ក្នុងការសម្របសម្រួលក្លឹប SNYC អាចលើកទឹកចិត្តយុវជនឲ្យចូលរួម		
មានទទួលខុសត្រូវច្បាស់លាស់ក្នុងការរៀបចំចូលរួមសិក្សាមេរៀន ជាមនុស្សដែលនឹងអនុវត្តតាមគោលនយោបាយការពារកុមាររបស់ អង្គការទស្សនៈពិភពលោក		
មនុស្សដែលមានក្តីអាណិតអាសូរ និងមិនចេះវាយតម្លៃអ្នកដទៃ ពុំធ្លាប់រំលោភបំពានរាងកាយ ឬផ្លូវភេទលើកុមារ (ធានាថាបាន ពិនិត្យជីវប្រវត្តិ)		

**បំណ្លែងឥរិយាបថលេខ ១ឃ : បញ្ជីត្រួតពិនិត្យ៖ អ្នកសម្របសម្រួលល្អជាយុវជន
ក្នុងក្លឹប SNYC**

លក្ខណៈសម្បត្តិរបស់អ្នកសម្របសម្រួលជាយុវជនដែលយើង ចង់បាន	បាទ/ចាស	ទេ
ជាយុវជនដែលមានគេចូលចិត្តច្រើនជាគំរូល្អ		
មានសណ្តានចិត្តល្អ និងមិនគំរាមកំហែង ឬសើចចំអកឲ្យអ្នកដទៃ		

ធ្លាប់មានបទពិសោធន៍ធ្វើការជាបុគ្គលិកស្ម័គ្រចិត្ត		
យុវជនដែលមានពេលវេលាគ្រប់គ្រាន់ក្នុងការចូលរួមគ្រប់ម៉ោងសិក្សា ។ សូមប្រយ័ត្នថា អ្នកមិនជ្រើសរើសអ្នកសម្របសម្រួលជាយុវជនដែលអ្នកមានការងារច្រើនលើសលប់ក្នុងការជួយដល់គ្រួសាររបស់ពួកគាត់នៅផ្ទះឡើយ		
យុវជនអាចអានអក្សរបាន		
យុវជនដែលមានវប្បធម៌ដូចគ្នាជាមួយអ្នកចូលរួម។ ឧទាហរណ៍ប្រសិនបើអ្នកចូលរួមគឺជាអ្នកធ្វើចំណាកស្រុកមកពីប្រទេសមីយ៉ាន់ម៉ា សូមជ្រើសរើសយុវជនដែលក៏ជាអ្នកធ្វើចំណាកស្រុកពីមីយ៉ាន់ម៉ាដែរ		

ប័ណ្ណព័ត៌មានលេខ ១១ : បញ្ជីត្រួតពិនិត្យ យុវជនទាយទេស្រា:

អ្នកចូលរួមក្លឹប SNYC គួររួមបញ្ចូល	បាទ/ចាស	ទេ
យុវជនដែលមិនមានលទ្ធភាពទៅសិក្សានៅសាលា ឬទៅសិក្សាមិនទៀងទាត់		
យុវជនដែលអសមត្ថភាពផ្នែករាងកាយ		
យុវជនមកពីក្រុមជនជាតិភាគតិច		
ចំនួនក្មេងប្រុស និងក្មេងស្រីស្មើគ្នា		
យុវជនដែលត្រូវបានកំណត់ថាងាយរងគ្រោះ		
យុវជនដែលមានបងប្អូនបង្កើតអាយុក្រោម២១ឆ្នាំ ដែលបានធ្វើទេសន្តប្រវេសន៍		
យុវជនដែលមានបងប្អូនបង្កើតអាយុក្រោម២១ឆ្នាំ ដែលធ្វើការងារ		
យុវជនដែលពុំមានសិទ្ធិជាប្រជាពលរដ្ឋ		
SNYC មិនបានរើសអើងសាសនាទេ។ យុវជនដែលជាសមាជិកនៃសាសនាផ្សេងគ្នា ឬដែលមិនមានសាសនា អាចចូលរួមជាមួយ SNYC		

បំណ្លាត់តំណាលេខ ១២ : បញ្ជីត្រួតពិនិត្យ៖ ទីតាំងក្លឹប SNYC

លក្ខណៈល្អសម្រាប់បង្កើតទីតាំងក្លឹបយូដេន	បាទ/ចាស	ទេ
ទូលាយល្មមសម្រាប់អ្នកចូលរួមយ៉ាងតិចណាស់ ២៥នាក់		
ការពារទឹកភ្លៀង និងកម្ដៅព្រះអាទិត្យ		
យ៉ាងហោចណាស់មានជញ្ជាំងមួយសម្រាប់ល្បួង និងក្រដាសប្លាស្ទិកនៅក្នុងម៉ោងរៀន		
ទីធ្លាសម្រាប់អ្នកចូលរួមអង្គុយជារងមូលនៅផ្ទាល់ដី និងសម្រាប់លេងល្បែងពង្រឹងផ្នែក (មិនចាំបាច់មានតុ និងកៅអីទេ តែមិនអីទេ បើមានតុកៅអីក្នុងបន្ទប់ ដរាបណានៅតែមានទីធ្លាសម្រាប់អង្គុយផ្ទាល់ដី)		
នៅក្នុងទីតាំងនោះ យូដេនអាចនិយាយដោយចំហរ ដោយមិនត្រូវបានឮទៅខាងក្រៅក្លឹប		
ទីតាំងដែលធ្វើឲ្យអ្នកចូលរួមមានអារម្មណ៍រីករាយ និងទទួលបានការស្វាគមន៍		

មេរៀនទី២ ៖ ការវាយតម្លៃហានិភ័យនៃការចូលរួមរបស់យុវជន



មេរៀននេះ មានវគ្គបំណងវាយតម្លៃហានិភ័យ និងភាពងាយរងគ្រោះរបស់យុវជន ដែលចូលរួមនៅក្នុងក្លឹប ។ បុគ្គលិកអង្គការទស្សនៈពិភពលោក ដោយមានជំនួយពីអ្នកសម្របសម្រួលជាមនុស្សពេញវ័យក្នុងក្លឹប SNYC គួរធ្វើការវាយតម្លៃហានិភ័យបែបនេះនៅពេលចាប់ផ្តើមក្លឹបនីមួយៗ។ ជំហានសម្រាប់ធ្វើការវាយតម្លៃមានដូចខាងក្រោម ៖

ដំណើរការវាយតម្លៃនិងបន្តបន្ថយហានិភ័យនឹងជួយឲ្យសម្រេចបាននូវគោលដៅដូចខាងក្រោម៖

១. កំណត់ហានិភ័យដែលអាចកើតមានចំពោះយុវជន ដែលចូលរួមនៅក្នុងក្លឹបយុវជននារីកន្លាត
២. បង្កើតផែនការកាត់បន្ថយហានិភ័យសកម្មភាពទាំងនេះ នឹងផ្តោតសារៈសំខាន់ទេលើការវាយតម្លៃហានិភ័យទាក់ទងនឹងផ្នែកធំៗទាំងបីនៃជីវិតរបស់មនុស្សវ័យក្មេងដូចខាងក្រោម ៖
 - ការអភិវឌ្ឍផ្នែកអប់រំ ៖ ជះឥទ្ធិពលលើការអប់រំរបស់យុវជន ដូចជារត្តមាននៅថ្នាក់រៀន និងកិច្ចការសាលាដាក់ឲ្យធ្វើនៅផ្ទះ
 - ការអភិវឌ្ឍផ្នែកសង្គម ៖ មានឥទ្ធិពលលើទំនាក់ទំនងរវាងយុវជន និងយុវជន និងមនុស្សពេញវ័យ នៅក្នុងគ្រួសារ និងសហគមន៍របស់ពួកគាត់ មានដូចជាការរើសអើងពីមនុស្សដែលមិនឲ្យតម្លៃទៅលើការចូលរួមពីយុវជន
 - សន្តិសុខ ៖ មានឥទ្ធិពលលើសុវត្ថិភាពផ្ទាល់ខ្លួនរបស់យុវជននៅពេលចូលរួមនៅក្នុងសកម្មភាពក្លឹប រួមមានការគំរាមកំហែងពីអ្នកជួញដូររដូវកេទ និងពលកម្ម

អ្វីដែលល្អបំផុតនោះគឺ ឧបករណ៍វាយតម្លៃហានិភ័យត្រូវបានប្រើប្រាស់ ស្របតាមការអនុវត្តក្រមសីលធម៌ត្រឹមត្រូវ និងអាចទទួលយកបាន ដើម្បីឲ្យផលប៉ះពាល់ អវិជ្ជមានដែលអាចកើតមានឡើងទៅលើយុវជនត្រូវបានយកចិត្តទុកដាក់ និងដោះស្រាយ ដោយប្រសិទ្ធភាព។

ស្របទៅតាមនេះ គួរអនុវត្តតាមគោលការណ៍ណែនាំដូចតទៅ ៖

១. មុនពេលអនុវត្តមេរៀននេះ សូមស្វែងរកឲ្យបាននូវការព្រមព្រៀងជាលាយលក្ខណ៍អក្សរពីឪពុកម្តាយ ឬអាណាព្យាបាលរបស់មនុស្សវ័យក្មេង ដែលអនុញ្ញាតឲ្យយុវជនចូលរួមនៅក្នុងដំណើរការវាយតម្លៃហានិភ័យ។ ចូរពន្យល់ថា ការវាយតម្លៃហានិភ័យមានគោលដៅជួយយុវជនឲ្យយល់អំពីសុវត្ថិភាពផ្ទាល់ខ្លួនរបស់ពួកគាត់ និងជួយឲ្យអង្គការទស្សនៈពិភពលោកលើកកម្ពស់ការគាំទ្រចំពោះអ្នកចូលរួមជាយុវជននៅក្នុងក្លឹបនានា។
២. ប្រាប់ទៅអ្នកចូលរួមអំពីគោលបំណងនៃការវាយតម្លៃ និងរបៀបដែលលទ្ធផល

នឹងត្រូវបានប្រើប្រាស់។

- ៣. ត្រូវធានានឹងអ្នកចូលរួមថា លទ្ធផលទាំងនោះនឹងត្រូវបានរក្សាជាសម្ងាត់ហើយថា ពួកគាត់មិនចាំបាច់ឆ្លើយសំណួរណា ដែលធ្វើឲ្យពួកគាត់មាន អារម្មណ៍មិនរីករាយនឹង ឆ្លើយ។
- ៤. ចូរប្រាប់អ្នកចូលរួមថា នឹងមានការសាកសួរអំពីព័ត៌មានផ្ទាល់ខ្លួនមួយចំនួនអំឡុង ពេលដំណើរការវាយតម្លៃហានិភ័យ។ ប្រសិនបើអ្នកចូលរួមមានអារម្មណ៍មិនរីករាយ នឹងឆ្លើយសំណួរទាំងអស់ទេ គួររំលងសំណួរទាំងនោះចោល។
- ៥. ក្នុងអំឡុងដំណើរការវាយតម្លៃហានិភ័យ ប្រតិកម្មរបស់អ្នកចូលរួមត្រូវត្រូវបានត្រួត ពិនិត្យដោយយកចិត្តទុកដាក់។ ប្រសិនបើនៅពេលណាមួយអ្នកចូលរួមជាយុវជនហាក់ ដូចជាមានអារម្មណ៍ក្រៀមក្រំ ឬខកចិត្តរំលងសំណួរនោះភ្លាម ឬប្រសិនបើចាំបាច់ បញ្ឈប់ដំណើរការនោះទាំងស្រុង។ វាជាការសំខាន់ណាស់ ដែលត្រូវជួបជាមួយនឹង អ្នកចូលរួមភ្លាមៗតាមដែលអាចធ្វើទៅបាន ដើម្បីពិភាក្សាអំពីប្រតិកម្មរបស់ពួកគាត់ និងផ្តល់ការគាំទ្រផ្នែកសតិអារម្មណ៍ឲ្យបានសក្តិសម ដែលរួមបញ្ចូលទាំងការណែនាំ ឲ្យទៅជួបអ្នកពិគ្រោះយោបល់ជំនាញប្រសិនបើចាំបាច់។ ស្របទៅតាមគោលនយោបាយ ការពារកុមាររបស់អង្គការទស្សនៈពិភពលោក ស្ថានភាពឬឧបទ្វីបហេតុរំលោភបំពានដែល ខ្លួនបានដឹង ត្រូវត្រូវ រាយការណ៍ភ្លាមៗ។

ការវាយតម្លៃហានិភ័យ



វត្ថុបំណង

ដើម្បីវាយតម្លៃកម្រិតហានិភ័យដែលកើតមានចំពោះអ្នកចូលរួមនីមួយៗនិងក្រុមដែល នឹងចូលរួមនៅក្នុងក្លឹបយុវជន។



រយៈពេល

៤៥នាទី



សម្ភារៈ

- ផ្ទាំងក្រដាសប្លិបឆាត
- ក្រដាសសម្គាល់អាចបកឬបិទវិញបាន
- ដៃខ្មៅ
- ថតចម្លងប័ណ្ណព័ត៌មានចែកជូនអ្នកចូលរួមទាំងអស់ ៖
 - ប័ណ្ណព័ត៌មានលេខ ២ក ៖ លិខិតអនុញ្ញាតសម្រាប់អ្នកចូលរួមជាយុវជន
 - ប័ណ្ណព័ត៌មានលេខ ២ខ ៖ លិខិតអនុញ្ញាតសម្រាប់ឪពុកម្តាយ ឬអាណាព្យា បាលនៃអ្នក ចូលរួមជាយុវជន
 - ប័ណ្ណព័ត៌មានលេខ ២គ ៖ ឧបករណ៍វាយតម្លៃហានិភ័យ



អ្នកចូលរួម

អ្នកចូលរួមក្នុងក្លឹប SNYC (បុគ្គលិកអង្គការទស្សនៈពិភពលោក អ្នកសម្របសម្រួល ជាមនុស្សពេញវ័យក្នុងក្លឹប SNYC)



អ្នកសម្របសម្រួល

បុគ្គលិកអង្គការទស្សនៈពិភពលោកដែលបានចូលរួមការបណ្តុះបណ្តាលក្លឹប SNYC នៃកម្មវិធី ETIP

កំណត់សម្គាល់៖ មុនពេលចាប់ផ្តើមមេរៀននេះ ត្រូវធានាឱ្យយ៉ាងណាឱ្យឪពុកម្តាយ ឬអាណាព្យាបាលរបស់អ្នកចូលរួមជាយុវជននីមួយៗ បានចុះហត្ថលេខាលើ «ប័ណ្ណ ព័ត៌មានលេខ ២ខ ៖ លិខិតព្រមព្រៀងសម្រាប់ឪពុកម្តាយ ឬអាណាព្យាបាលរបស់អ្នក ចូលរួមជាយុវជន»។



សកម្មភាព

សូមទទួលស្វាគមន៍កុមារដែលចូលរួម។ ចូរពន្យល់ថា ថ្ងៃនេះយើងនឹងគិតអំពី មធ្យោបាយ ដើម្បីធានាឱ្យយុវជនអាចចូលរួមនៅក្នុងក្លឹបយុវជន ដោយមិនឱ្យ មានផលប៉ះពាល់មិនល្អណាមួយឡើយ។

សូមចែកនូវលិខិតព្រមព្រៀង។ អានលិខិតនោះឱ្យឮៗ ហើយប្រាប់អ្នកចូលរួមឱ្យអាន និងចុះហត្ថលេខាលើលិខិតនោះ។ ប្រសិនបើកុមារមិនអាចអានបាន អ្នកអាចអានលិខិតនោះ ឱ្យពួកគាត់ដោយឡែកៗ ហើយបន្ទាប់មកសុំការអនុញ្ញាត ពីពួកគាត់ដើម្បីសរសេរឈ្មោះពួក គាត់នៅផ្នែកខាងក្រោមនៃលិខិតនោះ ។

ចូរប្រាប់កុមារឱ្យបង្កើតជាក្រុម ដែលមានសមាជិកពី៦ទៅ៨នាក់។ ចែកផ្ទាំងក្រដាស ផ្តិតបន្តិច ទៅឱ្យក្រុមនីមួយៗ។ ចូរពន្យល់ថា ថ្ងៃនេះយើងនឹងព្យាយាមរិះគិតអំពីហានិភ័យដែល អាចកើតឡើងចំពោះការចូលរួមនៅក្នុងក្លឹបយុវជន។ ពន្យល់ថា ជំហានទី១គឺគិតអំពីហានិភ័យ ដែលជាប់ទាក់ទងនឹងការអប់រំ។

ចាប់ផ្តើមពន្យល់អំពីនិយមន័យនៃហានិភ័យ។ ហានិភ័យគឺជាស្ថានភាពដែលមានការ ប្រឈមនឹងគ្រោះថ្នាក់។ ចូរពន្យល់ថា ហានិភ័យដែលអាចកើតមានឡើងពីការចូលរួមនៅក្នុង ក្លឹបយុវជនអាចត្រូវបែងចែកជាបីប្រភេទ ៖ (១) ហានិភ័យចំពោះការអប់រំ ឬកិច្ចការរបស់យើង (២) ហានិភ័យចំពោះទំនាក់ទំនងរបស់យើងនៅក្នុងសហគមន៍ និង (៣) ហានិភ័យចំពោះ សុវត្ថិភាពផ្ទាល់ខ្លួន។

^៦ គោលនយោបាយនេះ អាចត្រូវបានរកបាននៅក្នុងឧបសម្ព័ន្ធ ក នៃសៀវភៅណែនាំសម្រាប់អ្នកតម្រង់ទិសឆ្លាតវៃ និងតាម គេហទំព័រអង្គការទស្សនៈពិភពលោក តាមអាស័យដ្ឋាន <https://www.wvcentral.org/HEA/HEA Test Library/Child Protection Policy and Required Standards.doc>.

កំណត់សម្គាល់ ៖ សមាជិកក្លឹបមួយចំនួន អាចមិនកំពុងសិក្សាទេ ហើយបាន និង កំពុងធ្វើការងារពេញម៉ោងឬក្រៅម៉ោង។ ចូរពន្យល់ថា ទោះបីជាកន្លងមកពុំធ្លាប់មានហានិភ័យ ណាមួយកើតឡើងក៏ដោយ មិនមែនមានន័យថា វាមិនមែនជាហានិភ័យ ឬថាលទ្ធភាពដែល ហានិភ័យនោះអាចកើតឡើងបាន មានកម្រិតទាបនោះដែរ។

ចូរពន្យល់ថា ពួកគាត់នឹងបង្កើតផែនទីគំនិតនៃហានិភ័យដែលអាចកើតមានឡើង ចំពោះការអប់រំ។ ប្រាប់ យុវជនឲ្យគូររង្វង់មួយនៅកណ្តាលនៃសន្លឹកក្រដាសទី១។ យុវជនគូរ សរសេរហានិភ័យដែលអាចកើតឡើងចំពោះ ការអប់រំនៅលើក្រដាសកំណត់សម្គាល់បកបិទ បាន ហើយបិទវានៅកណ្តាលរង្វង់នោះ។

នៅពេលពួកគាត់កំពុងបំពេញកិច្ចការ ចូរអានសំណួរខាងក្រោមដើម្បីធ្វើឲ្យពួកគាត់ ពិចារណាហានិភ័យផ្សេងៗ។ ចូរពន្យល់ថា ប្រសិនបើពួកគាត់គិតថាចម្លើយសម្រាប់សំណួរ នេះគឺ «ទេ មិនមានហានិភ័យទេ» នោះ ពួកគាត់មិនគួររួមបញ្ចូលចម្លើយនេះទៅក្នុងផែនទីគំនិត ឡើយ ។ ប្រសិនបើពួកគាត់គិតថាមានហានិភ័យ ពួកគាត់គួរសរសេរចម្លើយពេញលេញនៅលើ ក្រដាសសម្គាល់អាចបកបិទបាន ហើយបិទវានៅលើផែនទីគំនិត។ ឧទាហរណ៍ «ហានិភ័យ ដោយការខកខានមិនបានទៅសាលា ដោយសារចូលរួមក្នុងក្លឹបយុវជន»។

សំណួរ

តើអ្នកគិតថាការចូលរួមក្នុងក្លឹបនឹង៖

- ធ្វើឲ្យអ្នកខកខានមិនបានទៅសាលាដែរ ឬទេ?
- ធ្វើឲ្យអ្នកបង់បោះចោលការសិក្សានៅសាលាដែរ ឬទេ?
- ធ្វើឲ្យអ្នកមិនអាចបញ្ចប់កិច្ចការផ្ទះរបស់អ្នកដែរ ឬទេ?
- ធ្វើឲ្យអ្នករៀនខ្សោយដែរ ឬទេ?
- ធ្វើឲ្យសិស្សដទៃទៀតមើលងាយអ្នក ឬខឹងនឹងអ្នកដែរ ឬទេ?
- ប្រសិនបើអ្នកកំពុងធ្វើការងារ តើវានឹងធ្វើឲ្យអ្នកខកខានមិនបានទៅធ្វើការ ឬកាត់បន្ថយ ប្រាក់ចំណូល របស់អ្នកដែរ ឬទេ?

បន្ទាប់មក ត្រូវចែកក្រដាសភ្ជាប់មកជាមួយផ្ទាំងទៀតដល់ក្រុមនីមួយៗ ហើយប្រាប់ក្រុម ទាំងនោះឲ្យបង្កើតផែនទីគំនិតទីពីរ ដោយគូសរង្វង់មួយនៅលើផ្ទាំងក្រដាសនោះ។ ចូរពន្យល់ថា នៅពេលនេះ យើងនឹងវាយតម្លៃហានិភ័យនៃទំនាក់ទំនងរបស់យើងនៅក្នុង សហគមន៍។ ចូររំលឹកពួកគាត់ថា ហានិភ័យ នីមួយៗគួរត្រូវបានសរសេរនៅលើក្រដាសសម្គាល់ ដែលអាចបកបិទបាន ហើយបិទវានៅក្នុងរង្វង់មូលនោះ។

នៅពេលដែលពួកគាត់កំពុងបំពេញកិច្ចការ ចូរអានសំណួរខាងក្រោមដើម្បីធ្វើឲ្យពួកគាត់ ពិចារណាហានិភ័យផ្សេងៗ។ រំលឹកពួកគាត់ថា ប្រសិនបើពួកគាត់គិតថាចម្លើយចំពោះសំណួរ នេះគឺ «ទេ មិនមានហានិភ័យទេ» នោះ ពួកគាត់មិនគួរសរសេរចម្លើយនេះនៅក្នុងផែនទីគំនិត ឡើយ។ ប្រសិនបើពួកគាត់គិតថាមានហានិភ័យ ពួកគាត់គួរសរសេរចម្លើយពេញលេញនៅ លើក្រដាសសម្គាល់អាចបកបិទបាន ហើយបិទវានៅលើផែនទីគំនិត ឧទាហរណ៍ «ហានិភ័យ

ដែលកើតឡើងដោយសារមនុស្សគិតថាអ្នកគឺជាក្មេងប្រុសមិនល្អ ឬជាក្មេងស្រីមិនល្អ»។

សំណួរ

តើអ្នកគិតថាការចូលរួមនៅក្នុងក្លឹបយុវជននឹង ៖

- ធ្វើឲ្យមនុស្សនៅក្នុងសហគមន៍របស់អ្នក ខឹងនឹងអ្នក បណ្តាលឲ្យពួកគាត់និយាយអាក្រក់ពីអ្នក ឬទេ?
- ធ្វើឲ្យមនុស្សនៅក្នុងសហគមន៍របស់អ្នកខឹងនឹងអ្នក បណ្តាលឲ្យពួកគាត់ព្យាយាមធ្វើបាបអ្នក ឬទេ?
- ធ្វើឲ្យប៉ូលីស មេភូមិ ឬមនុស្សដែលពាក់ព័ន្ធក្នុងអំពើឧក្រិដ្ឋ ខឹងនឹងអ្នក ឬទេ?
- ធ្វើឲ្យឪពុកម្តាយរបស់អ្នកខឹងនឹងអ្នក ឬទេ?
- ធ្វើឲ្យមនុស្សវ័យក្មេងដទៃទៀតមានអារម្មណ៍ថា ហាក់ដូចជាពួកគាត់ត្រូវបានគេមើលរំលង ឬមិនមែនជា សមាជិក ឬទេ?
- ធ្វើឲ្យមនុស្សវ័យក្មេងដទៃទៀតច្រណែននឹងអ្នក ឬទេ?

ជាចុងក្រោយ ប្រាប់ក្រុមនីមួយៗឲ្យយកផ្ទាំងក្រដាសប្លាស្ទិកទី៣ចេញមក ហើយបង្កើតផែនទីគំនិតអំពីហានិភ័យដែលទាក់ទងនឹងសន្តិសុខផ្ទាល់ខ្លួន។ រំលឹកក្រុមទាំងនោះថា ហានិភ័យ នីមួយៗត្រូវត្រូវបានសរសេរនៅលើក្រដាសសម្គាល់អាចបកឬបិទបាន ហើយបិទក្រដាសនេះក្នុងរង្វង់មូល។

ជាថ្មីម្តងទៀត នៅពេលពួកគាត់កំពុងកិច្ចការ ចូរអាន សំណួរខាងក្រោមនេះ ដើម្បីធ្វើឲ្យពួកគាត់ពិចារណាហានិភ័យផ្សេងៗ។ រំលឹកពួកគាត់ថា ប្រសិនបើពួកគាត់គិតថាគ្មានហានិភ័យពួកគាត់មិនគួរសរសេរចម្លើយនេះនៅលើផែនទីគំនិតនោះទេ។

សំណួរ

- តើក្លឹប ឬសកម្មភាពរបស់ក្លឹបស្ថិតនៅទីតាំងក្នុងតំបន់ដែលមានគ្រោះថ្នាក់ ឬទេ?
- តើក្លឹប ឬសកម្មភាពរបស់ក្លឹបស្ថិតនៅទីតាំងដែលនៅឆ្ងាយពីផ្ទះរបស់អ្នកពេក ឬទេ?
- តើអ្នកនឹងជួបប្រទះការវាយដំលើរាងកាយ នៅពេលធ្វើដំណើរមកចូលរួមក្នុងក្លឹប ឬទេ?
- តើអ្នកនឹងត្រូវគេបៀតបៀន ឬបំភិតបំភ័យ ដោយសារការមកចូលរួមក្នុងសកម្មភាពក្លឹប ឬទេ?
- តើមានហានិភ័យនៃបទឧក្រិដ្ឋសាល (ដូចជាប្លន់) នៅពេលធ្វើដំណើរមក ឬនៅក្នុងក្លឹប ឬទេ?
- តើមានហានិភ័យណាផ្សេងទៀតដែលអ្នកចង់បន្ថែម ឬទេ?

ជំហានបន្ទាប់គឺប្រាប់អ្នកចូលរួមឲ្យដាក់ហានិភ័យទាំងនោះចូលក្នុងតារាងម៉ាទ្រីស ៖

ភាពម៉ារធីសប្បាយអំពីភាពទំនងជាអាចកើតឡើង និងភាពធ្ងន់ធ្ងរ

	ទំនងជាអាចកើតឡើងបំផុត	ទំនងជាអាចកើតឡើង	ទំនងជាមិនអាចកើតឡើង
ភាពធ្ងន់ធ្ងរកម្រិតខ្ពស់			
ភាពធ្ងន់ធ្ងរកម្រិតមធ្យម			
ភាពធ្ងន់ធ្ងរកម្រិតទាប			

ចូរពន្យល់អំពីខ្លឹមសារនៃពាក្យ *ភាពទំនងជាអាចកើតឡើង* ដោយបង្ហាញអំពីហានិភ័យដែលទំនងជាអាចកើតឡើងបំផុត ទំនងជាអាចកើតឡើង ឬទំនងជាមិនអាចកើតឡើង។ បន្ទាប់មក ចូរពន្យល់ពីខ្លឹមសារនៃភាពធ្ងន់ធ្ងរ និង ភាពខុសគ្នារវាងភាពធ្ងន់ធ្ងរកម្រិតខ្ពស់ កម្រិតមធ្យម និងកម្រិតទាប។ ភាពធ្ងន់ធ្ងរត្រូវបានវាយតម្លៃទៅតាមរយៈកម្លាំង ឬទំងន់នៃហានិភ័យក្នុងកម្រិតខ្ពស់ កម្រិតមធ្យម និងកម្រិតទាប។

នៅពេលអ្នកបានពន្យល់អំពីពាក្យ «ភាពទំនងជាអាចកើតឡើង» និង «ភាពធ្ងន់ធ្ងរ» រួចហើយ ចូរប្រាប់អ្នកចូលរួមឲ្យដាក់ហានិភ័យទាំងអស់ដែលពួកគាត់បានសរសេរលើក្រដាសសម្គាល់អាចបិទបូកបាន ទៅលើផ្ទាំងក្រដាសប្លង់ឆ្នោត ដោយផ្អែកលើកម្រិតនៃលទ្ធភាពដែលហានិភ័យទាំងនោះអាចកើតឡើង និងកម្រិតធ្ងន់ធ្ងរនៃហានិភ័យទាំងនោះ។ ហានិភ័យធ្ងន់ធ្ងរកម្រិតខ្ពស់ និងភាពទំនងជាអាចកើតឡើងបំផុត នឹងត្រូវបានដាក់នៅក្នុងប្រអប់ខាងឆ្វេងលើគេបំផុត។

នៅពេលអ្នកចូលរួមបានកំណត់ថា ហានិភ័យមួយណាទំនងជាអាចកើតឡើងបំផុត និងស្ថិតក្នុងភាពធ្ងន់ធ្ងរកម្រិតខ្ពស់រួចហើយនោះ ជំហានបន្ទាប់គឺបង្កើតផែនការកាត់បន្ថយសម្រាប់ហានិភ័យទាំងឡាយណាដែល អ្នកចូលរួមបានដាក់ក្នុងប្រអប់ពណ៌ទឹកក្រូច និងក្រហម។

យកក្រដាសសម្គាល់អាចបិទបូកបាន ដែលបិទនៅក្នុងប្រអប់ក្រហម និងទឹកក្រូចចេញពីតារាងម៉ាទ្រីស ហើយបិទក្រដាសសម្គាល់ទាំងនោះទៅលើក្រដាសប្លង់ឆ្នោតដាច់ដោកឡែកពីគ្នា។ ត្រូវពិនិត្យហានិភ័យនីមួយៗដែលត្រូវបានកំណត់ដាច់ដោយឡែកពីគ្នា ហើយចូរប្រាប់អ្នកចូលរួមឲ្យគិតអំពីអ្វីដែលពួកគាត់គួរធ្វើ ប្រសិនបើពួកគាត់ជួបស្ថានភាពហានិភ័យនីមួយៗ។ ពិភាក្សា និងកត់ត្រាផែនការស្តីពីអ្វីដែលត្រូវកែប្រែនៅក្នុងការអនុវត្តសកម្មភាព ដែលបានគ្រោងទុកដើម្បីកាត់បន្ថយហានិភ័យទាំងនោះ។ ដើម្បីកត់ត្រានូវផែនការនេះ អ្នកសម្របសម្រួល រួមជាមួយនឹងយុវជនអាចបំពេញ «ប័ណ្ណព័ត៌មានលេខ ២៧ ៖ ឧបករណ៍វាយតម្លៃហានិភ័យ»។ នៅពេល

ឧបករណ៍វាយតម្លៃហានិភ័យ ត្រូវបានបំពេញរួចហើយ ត្រូវធានារក្សាទុកជាឯកសារ ហើយពិនិត្យឡើងវិញនៅចុងបញ្ចប់នៃដំណើរការក្លឹប។ ប្រសិនបើមានហានិភ័យសំខាន់ ណាដែលត្រូវបានគូសបញ្ជាក់ក្នុងអំឡុងពេលអនុវត្តកិច្ចការនេះ ចាំបាច់ត្រូវបញ្ជូន ហានិភ័យទាំងនោះ ទៅកាន់បុគ្គលិកអង្គការទស្សនៈពិភពលោកសុំឲ្យមានការឆ្លើយតប។



ប័ណ្ណព័ត៌មានលេខ ២៣ : លិខិតយល់ព្រមសម្រាប់អ្នកចូលរួមជាយុវជន

- នៅក្នុងមេរៀននេះ យើងនឹងពិភាក្សាអំពីបញ្ហានៅក្នុងជីវិតរបស់អ្នក ដែលអាចធ្វើឲ្យ អ្នកជួបហានិភ័យ ប្រសិនបើអ្នកជ្រើសរើសចូលរួមក្នុងក្លឹបយុវជននេះ។ ហានិភ័យ ទាំងនេះត្រូវបានពិភាក្សាដើម្បីការពារអ្នកឲ្យអ្នកមានសុវត្ថិភាព។
- ក្នុងអំឡុងពេលវាយតម្លៃហានិភ័យ មានសួរសុំស្នូរអំពីជីវិតអ្នក។ ចម្លើយដែលអ្នក បានផ្តល់ នឹងផ្តល់ជា ព័ត៌មានសម្រាប់ធ្វើរបាយការណ៍មួយស្តីពីហានិភ័យ ប៉ុន្តែព័ត៌មាន របស់អ្នកនឹងត្រូវបានរក្សាជាសម្ងាត់។
- ការចូលរួមរបស់អ្នកក្នុងការវាយតម្លៃហានិភ័យនេះគឺមានលក្ខណៈស្ម័គ្រចិត្ត។ អ្នក អាចឈប់នៅចំណុច ណាមួយក៏បាន។
- ក្នុងអំឡុងពេលវាយតម្លៃអ្នកអាចឆ្លើយតែសំណួរដែលអ្នកចង់ឆ្លើយ។ ប្រសិនបើអ្នក មិនចង់និយាយ អ្នក អាចនៅស្ងៀមបាន។ អ្នកអាចឈប់ចូលរួមនៅពេលណាមួយក៏ បាន។
- ប្រសិនបើក្នុងអំឡុងពេលដំណើរការនៃការបណ្តុះបណ្តាលអ្នកបង្ហាញព័ត៌មានដែល នាំឲ្យអ្នកសម្របសម្រួលជឿថា អ្នកកំពុងស្ថិតក្នុងស្ថានភាពរំលោភបំពាន ឬគ្រោះ ថ្នាក់ នោះអ្នកសម្របសម្រួលនឹងរាយការណ៍ភ្លាមៗ អំពីបញ្ហានេះទៅកាន់អាជ្ញាធរមាន សមត្ថកិច្ចរបស់អង្គការទស្សនៈពិភពលោក។



ខ្ញុំបានអាន និងយល់ព័ត៌មានខាងលើនេះហើយ ។
 ខ្ញុំសុខចិត្តចូលរួមក្នុងការវាយតម្លៃហានិភ័យនេះហើយ ។
 ខ្ញុំដឹងថា ខ្ញុំអាចឈប់ចូលរួមនៅពេលណាមួយក៏បាន។

ឈ្មោះ.....
 កាលបរិច្ឆេទ.....
 ហត្ថលេខា.....



បំណ្រង់ព័ត៌មានលេខ ២១: លិខិតយល់ព្រមពីឪពុកម្តាយឬអណាណូបាល របស់អ្នកចូលរួមជាយុវជន

- ក្នុងមេរៀននេះ ក្រុមនឹងពិភាក្សាបញ្ហានៅក្នុងជីវិតកូនរបស់អ្នក ដែលប្រហែលជាអាចធ្វើឲ្យពួកគាត់ជួបហានិភ័យ ប្រសិនបើពួកគាត់ចូលរួមក្នុងក្លឹបយុវជននេះ។ ការនិយាយអំពីហានិភ័យជួយឲ្យយើងអាច កំណត់ហានិភ័យទាំងនោះបាន។ ហានិភ័យទាំងនេះត្រូវបានពិភាក្សាដើម្បីការពារកូនរបស់អ្នកឲ្យមានសុវត្ថិភាព។
- ការចូលរួមរបស់កូនរបស់អ្នកនៅក្នុងការវាយតម្លៃហានិភ័យគឺមានលក្ខណៈស្ម័គ្រចិត្ត។ កូនរបស់អ្នកអាចឈប់នៅពេលណាមួយក៏បាន។
- ចម្លើយដែលផ្តល់ដោយយុវជន និងមនុស្សពេញវ័យអាចត្រូវបានបញ្ចូលក្នុងរបាយការណ៍បញ្ចប់ដែលសរសេរអំពីហានិភ័យទាំងនេះ ប៉ុន្តែចម្លើយទាំងនេះនឹងត្រូវរក្សាជាសម្ងាត់។
- ក្នុងអំឡុងពេលវាយតម្លៃហានិភ័យនេះ កូនរបស់អ្នកអាចឆ្លើយតែសំណួរណាដែលគាត់ចង់ឆ្លើយប៉ុណ្ណោះ។ ប្រសិនបើកូនរបស់អ្នកមិនចង់និយាយទេ កូនរបស់អ្នកអាចនៅស្ងៀមបាន។
- ប្រសិនបើ ក្នុងអំឡុងពេលដំណើរការនៃការបណ្តុះបណ្តាលកូនរបស់អ្នកបង្ហាញព័ត៌មានដែលនាំឲ្យអ្នកសម្របសម្រួលជឿថាកូនរបស់អ្នកកំពុងស្ថិតក្នុងស្ថានភាពរំលោភបំពាន ឬ គ្រោះថ្នាក់នោះអ្នកសម្របសម្រួលនឹងរាយការណ៍ភ្លាមៗអំពីបញ្ហានេះទៅអាជ្ញាធរមានសមត្ថកិច្ចរបស់អង្គការទស្សនៈពិភពលោក ។

ខ្ញុំបានអាន និងយល់ព័ត៌មានខាងលើនេះ ។
 ខ្ញុំអនុញ្ញាតឲ្យកូនខ្ញុំចូលរួមក្នុងការវាយតម្លៃហានិភ័យនេះ ។
 ខ្ញុំដឹងថា កូនខ្ញុំអាចឈប់ចូលរួមនៅពេលណាមួយក៏បាន។

ឈ្មោះ:.....
 កាលបរិច្ឆេទ.....
 ហត្ថលេខា.....

ប័ណ្ណព័ត៌មានលេខ ២៣៖ ឧបករណ៍វាយតម្លៃហានិភ័យ

កែសម្រួលពីឧបករណ៍វាយតម្លៃរបស់អង្គការទស្សនៈពិភពលោក នៅក្នុងឯកសារការវាយតម្លៃហានិភ័យនៃការការពារកុមាររបស់អង្គការទស្សនៈពិភពលោកសម្រាប់សកម្មភាពចូលរួមរបស់កុមារ។

កាលបរិច្ឆេទ៖	គម្រោង៖	ឈ្មោះអ្នកដែលបំពេញការវាយតម្លៃនេះ៖
<p>ការពិពណ៌នាពីកម្រិតថេររបស់ក្លឹបយុវជន (តើនឹងមានអ្នកណាខ្លះចូលរួម ហើយមានគ្នាប៉ុន្មាននាក់ចូលរួមរាប់បញ្ចូលទាំងការដឹកនាំពីមនុស្សពេញវ័យទីតាំងចំនួនដង និងរយៈពេលរៀបចំកម្មវិធីរបស់ក្លឹប។ល។)</p>		
<p>ការពិពណ៌នាអំពីប្រភេទសកម្មភាពរបស់ក្លឹបយុវជន (តើសកម្មភាពប្រភេទណានឹងត្រូវបានរៀបចំឡើង? កិច្ចប្រជុំក្លឹបសកម្មភាពដឹកនាំដោយយុវជន ដូចជាយុទ្ធនាការទប់ស្កាត់ក្នុងមូលដ្ឋាន។ល។)</p>		
<p>ការពិពណ៌នាអំពីបរិបទក្នុងពេលបច្ចុប្បន្នរបស់ក្លឹបយុវជន និងសហគមន៍ ដែលអ្នកចូលរួមរស់នៅ (ព្រមទាំងតួនាទីរបស់ក្រុម CPA និង ការគាំទ្ររបស់ក្រុមនេះ ចំពោះក្លឹបយុវជន បើអាចធ្វើទៅបាន)</p>		
<p>ការពិពណ៌នាអំពីយុវជនដែលទទួលបានការពិគ្រោះយោបល់ ៖</p>		

ហានិភ័យដែលអាចកើតឡើង(ចំពោះយុវជន ដែលចូលរួមក្នុងក្លឹប)	ភាពទំនងជាអាចកើតឡើងនៃហានិភ័យ ៖ ទំនងជាអាចកើតឡើងបំផុត (៣) ទំនងជាអាចកើតឡើង (២) ទំនងជាមិនអាចកើតឡើង (១)	ភាពធ្ងន់ធ្ងរនៃផលប៉ះពាល់ ៖ ខ្ពស់ (៣) មធ្យម (២) ទាប (១)	ឈ្មោះអ្នកដែលបំពេញការវាយតម្លៃនេះ៖
ឧទាហរណ៍៖ យុវជនខ្លះនឹងដើរទៅកន្លែងក្លឹប។ ក្នុងពេលធ្វើដំណើរនោះពួកគាត់អាចរងការវាយដំលើរាងកាយ ឬផ្លូវភេទ	២	៣	១. ត្រូវធ្វើយ៉ាងណាមិនឲ្យសកម្មភាពក្លឹបបញ្ចប់នៅល្ងាចពេកទេ ដើម្បីឲ្យយុវជនណាដើរទៅផ្ទះ ឬដើរពីផ្ទះមកក្លឹបមិនធ្វើដំណើរក្នុងពេល ងងឹត

យោបល់ផ្សេងៗ/ការយោងទៅពិគ្រោះយោបល់
 ចូរកត់សម្គាល់អំពីការព្រួយបារម្ភទាំងឡាយណា ដែលអ្នកគិតថា គួរតែបញ្ជូនទៅបុគ្គលិក
 អង្គការទស្សនៈពិភពលោក ។

