

ផ្នែក ២

ការធ្វើផែនការ
ចំណាកស្រុក
ប្រកបដោយសុវត្ថិភាព



១៩ មេរៀនទី១៩ ÷ ជំនាញក្នុងការធ្វើសេចក្តីសម្រេចចិត្ត



វត្ថុបំណង

ចូលរួមនឹងពិចារណាអំពីរបៀបដែលគេធ្វើសេចក្តីសម្រេចចិត្ត នឹងដឹងថា តើព័ត៌មានអ្វីខ្លះដែលត្រូវប្រមូល និងវាយតម្លៃដើម្បីធ្វើសេចក្តីសម្រេច ចិត្តដឹងព័ត៌មានច្បាស់នៅថ្ងៃក្រោយ។



ពេលវេលា

៧៥ នាទី



សម្ភារៈ

■ ក្រដាសផ្ទាំងធំ

ថតចម្លងមួយច្បាប់នូវ “IS ១៩ក ៖ គំរូនៃការសម្រេចចិត្ត” នៅលើក្រដាសផ្ទាំងធំ ដែលដាក់បង្ហាញនៅកន្លែងណាដែលសិស្សអាចមើលឃើញច្បាស់។

■ ថតចម្លង ៤-៦ ច្បាប់ នូវ “IS ១៩ខ ៖ គំរូនៃការធ្វើសេចក្តី សម្រេចចិត្តសម្រាប់ការ ធ្វើចំណាកស្រុក” និងន “IS ១៩គ ៖ ករណីសិក្សាអំពីការធ្វើសេចក្តីសម្រេច ចិត្ត” (សិស្សនឹង បែងចែកជាក្រុម មានគ្នាពី ៤-៦ នាក់ ហើយមួយក្រុមនឹងត្រូវការ មួយច្បាប់នៃ IS)

■ កូនសៀវភៅអំពីការចង្អុលបង្ហាញជំនាញ



សេចក្តីផ្តើម

ការស្វាគមន៍

ស្វាគមន៍យុវជនដោយហៅឈ្មោះ។ ហុចតៗគ្នានូវបញ្ជីចុះហត្ថលេខាវត្តមាន។

សកម្មភាពមុនចាប់ផ្តើម

ឲ្យអ្នកសម្របសម្រួលជាយុវជនដឹកនាំល្បែងថាមពលនៅក្នុងតារាង។

ការរៀនរៀន

តើមាននរណាអាចចាំបានពីវិធីក្នុងការរក្សាសុវត្ថិភាពពីអ៊ុនធឺណិតដែរ ឬទេ?

ការណែនាំអំពីគំរូនៃការធ្វើសេចក្តីសម្រេចចិត្ត

ពន្យល់ថា ជីវិតគឺពោរពេញទៅដោយការសម្រេចចិត្ត។ មានការសម្រេចចិត្តតូចតាចមួយចំនួនដូចជាត្រូវនិយាយជាមួយនរណាញ៉ាំអីស្លៀកពាក់អីហើយក៏មានការសម្រេចចិត្តធំៗដូចជាថា តើត្រូវនៅបន្តសិក្សា ឬយ៉ាងណាត្រូវធ្វើការនៅទីណា និងត្រូវរៀបការជាមួយនរណា។

ឲ្យអ្នកចូលរួមផ្តល់ឧទាហរណ៍អំពីការសម្រេចចិត្តធំៗនៅក្នុងជីវិត។ សរសេរឧទាហរណ៍របស់គេនៅលើក្រដាសផ្ទាំងធំពេលគេកំពុងនិយាយ។

ពេលនេះឲ្យអ្នកចូលរួមគិតអំពីពេលវេលានៅក្នុងជីវិតរបស់គេផ្ទាល់នៅពេលដែលគេបានធ្វើសេចក្តីសម្រេចចិត្តធំៗ ។ សួរទៅគេថា ៖

- តើអ្នកចាំទេថា អ្នកធ្វើសេចក្តីសម្រេចចិត្តដោយរបៀបណា?
- តើអ្នកបាននិយាយជាមួយអ្នកដទៃអំពីការសម្រេចចិត្តដែរ ឬទេ?
- តើអ្នកបាននិយាយជាមួយនឹងមិត្តភក្តិ ក្រុមគ្រួសារ គ្រូរបស់អ្នក ឬអ្នកដឹកនាំសាសនាដែរទេ?
- តើអ្នកធ្វើសេចក្តីសម្រេចចិត្តដោយខ្លួនឯង ឬឲ្យអ្នកផ្សេងសម្រេចជំនួសអ្នក?

ពន្យល់ថា មនុស្សតែងធ្វើសេចក្តីសម្រេចចិត្តជាច្រើនដែលជាផ្នែកមួយនៃជីវិត។ ជាធម្មតា មនុស្សមិនបានគិតច្រើនអំពីដំណើរការនៃការធ្វើសេចក្តីសម្រេចចិត្តទេ គឺគេតែងតែម្តង។ ហើយ ជម្រើសដែលមនុស្សជ្រើសយកគឺអាចកំណត់នាវាជីវិតរបស់គេ។ ការសម្រេចចិត្តគឺមានលក្ខណៈ ផ្ទាល់ខ្លួនបំផុត។ វាឯងទទួលបានពីក្រុមគ្រួសារឱកាសនិង បុគ្គលិកលក្ខណៈផ្ទាល់ខ្លួន។ ដូច្នោះ មិន អាចបរិយាយ បានអំពីប្រព័ន្ធល្អបំផុតមួយសម្រាប់ការធ្វើសេចក្តីសម្រេចចិត្តដ៏ល្អមួយបានទេ។ មេរៀននេះពិភាក្សាអំពីជំហានមួយចំនួនដែលត្រូវអនុវត្តនៅពេលដែលជួបប្រទះនឹងការធ្វើសេចក្តី សម្រេចចិត្តធំៗដើម្បីក្នុងការដំណើរការនេះ។

ពន្យល់ថា មានគំរូជាច្រើនដែលមនុស្សប្រើប្រាស់នៅពេលធ្វើសេចក្តីសម្រេចចិត្ត។ អ្វីដែលជាគំរូ ទាំងនេះមានលក្ខណៈជាមួយគ្នា វាជួយដល់មនុស្សឲ្យគិតយ៉ាងប្រុងប្រយ័ត្នអំពីការសម្រេចចិត្ត និងក្នុងការគិតទុកមុនថា តើលទ្ធផលនៃការធ្វើសេចក្តីសម្រេចចិត្តនឹងអាចទៅយ៉ាងណា។ ប្រាប់ អ្នកចូលរួមថា មានគំរូមួយដែលអាចជួយដល់ពួកគេក្នុងការគិតអំពីការសម្រេចចិត្ត។ ចង្អុលទៅរូប ភាពអំពីគំរូនៃការធ្វើសេចក្តីសម្រេចចិត្តនៅលើក្រដាសផ្ទាំងធំ។ ចែកកូនសៀវភៅវេទនាដែល អ្នកចូលរួម ហើយឲ្យគេបើកទៅទំព័រនិយាយអំពី “គំរូអំពីការសម្រេចចិត្ត”។

ឲ្យអ្នកចូលរួមមើលគំរូក្នុងពេលដែលអ្នកកំពុងបរិយាយអំពីជំហាននីមួយៗ ។

- ជំហានទី ១៖ សំណួរអំពីការសម្រេចចិត្ត
 - បំផុសសំណួរលើការសម្រេចចិត្តដែលអ្នកកំពុងព្យាយាមធ្វើ។
- ជំហានទី ២៖ សិក្សាបន្ថែម
 - សិក្សាបន្ថែមអំពីជម្រើសរបស់អ្នក។ សួរទៅមនុស្សនៅក្នុងសហគមន៍ដែលដឹងអំពីរឿង នេះ។ ពិភាក្សាជាមួយមនុស្សដែលអ្នកជឿជាក់លើមតិយោបល់របស់គេ។ សួរ មិត្តភក្តិរបស់អ្នក។ និងសួរលោកគ្រូ/អ្នកគ្រូរបស់អ្នក។
- ជំហានទី ៣ ៖ រៀបរាប់ពីជម្រើសផ្សេងៗ
 - ត្រូវរៀបរាប់ឲ្យបានយ៉ាងហោចជម្រើស បី ផ្សេងទៀត។ ជម្រើសផ្សេងគឺ ជាចម្លើយ ផ្សេងទៅនឹងសំណួរដែលអ្នកបានសួរពីខាងដើម។
 - នៅពេលដែលអ្នកពិចារណាអំពីជម្រើសផ្សេងទៀត ចូរចងចាំថា ការពន្យារពេលធ្វើ សេចក្តីសម្រេចចិត្តគឺជាញឹកញាប់វាជាជម្រើសមួយដែរ។
 - នៅពេលដែលអ្នកពិចារណាអំពីជម្រើសផ្សេងទៀត ចូរគិតអំពីជម្រើសដែល កាត់ បន្ថយហានិភ័យ។
- ជំហានទី ៤៖ ការវាយតម្លៃហានិភ័យ និងអត្ថប្រយោជន៍
 - គិតពីលទ្ធផលដែលអាចកើតមានលើជម្រើសនីមួយៗ។ សម្រាប់ជម្រើសនីមួយៗ ត្រូវ គិតហានិភ័យ និងអត្ថប្រយោជន៍។ សរសេរចំណុចទាំងនេះនៅក្នុងរង្វង់។
- ជំហានទី៥ ៖ ធ្វើសេចក្តីសម្រេចចិត្តរបស់អ្នក

ផ្តល់ឧទាហរណ៍អំពីរបៀបដែលគំរូនេះអាចដំណើរការដោយប្រើគំរូនៅលើក្រដាស ផ្ទាំងធំ។

ជំហានទី ១ ៖ សំណួរអំពីការសម្រេចចិត្ត

ពន្យល់ថា ល កំពុងគិតថា គេគួរតែរកការងារធ្វើនៅទីក្រុង ឬយ៉ាងណា។ សរសេរការគិតនេះចេញ ជាសំណួរមួយ។

“តើខ្ញុំគួរតែទៅរកការងារធ្វើនៅទីក្រុងឬទេ?”

ជំហានទី ២៖ សិក្សាបន្ថែម

សួរអ្នកចូលរួមថា “តើនរណាអាចដឹងច្រើនអំពីការងារនៅទីក្រុង? អ្នកគួរសួរអ្នកដែលធ្លាប់បានធ្វើចំណាកស្រុក។ អ្នកអាចសួរលោកគ្រូ/អ្នកគ្រូរបស់អ្នក។ អ្នកអាចសិក្សាអំពីទីក្រុងនិងថា តើត្រូវចំណាយប៉ុន្មានដើម្បីរស់នៅទីនោះបាន ហើយតើការងារប្រភេទណាដែលគេធ្វើ។” អ្នកសម្របសម្រួល គួរបំពេញក្នុងប្រអប់នៅក្នុងរូបភាពនូវចម្លើយដែលអាចទៅរួច ឧទាហរណ៍ថា “ការងារនៅទីក្រុងទទួលបានកម្រៃ ១០០ ដុល្លារអាមេរិក ក្នុងមួយខែ ដោយត្រូវចំណាយ ៣០ ដុល្លារសម្រាប់បន្ទប់រួមគ្នា និងប្រហែលជា ៤០ ដុល្លារសម្រាប់អាហារ។ ល ស្គាល់មិត្តម្នាក់ដែលដឹងពីកន្លែងដែលអាចនៅរួមគ្នាបាន។ ខ្ញុំអាចទូរស័ព្ទទៅនាងសួរថា តើនាងរកការងារបានធ្វើដោយរបៀបណា។”

ជំហានទី ៣៖ រៀបរាប់ពីជម្រើសផ្សេងទៀត

រៀបរាប់ពីជម្រើសផ្សេងទៀតដែលអាចកាត់បន្ថយហានិភ័យ។ ឧទាហរណ៍ ៖ ជម្រើសទី ១៖ ធ្វើដំណើរទៅទីក្រុងពេលនេះ ដោយមិនបាច់សន្សំប្រាក់ និងរកការងារធ្វើតែម្តង។ ជម្រើសទី ២៖ រង់ចាំរហូតទាល់តែខ្ញុំសន្សំប្រាក់បានខ្លះនិងរហូតទាល់តែខ្ញុំបានរៀបចំការងារមួយសិន។

ជម្រើសទី ៣៖ រង់ចាំរហូតទាល់តែខ្ញុំបានបញ្ចប់វិទ្យាល័យសិន ហើយបន្ទាប់មកទៅទីក្រុងតែម្តង។

ជំហានទី ៤៖ វាយតម្លៃលើហានិភ័យ និងអត្ថប្រយោជន៍នានា

បន្ទាប់មកវាយតម្លៃជាមួយក្រុមលើហានិភ័យ និងអត្ថប្រយោជន៍ (ទាំងអត្ថប្រយោជន៍រយៈពេលខ្លី និងរយៈពេលវែង) ។

អានឧទាហរណ៍ខាងក្រោមឲ្យឮៗពេលអ្នកបំពេញក្នុងគំរូ។ ៖

ជម្រើសទី ១៖ ធ្វើដំណើរទៅទីក្រុងពេលនេះ ដោយមិនបាច់សន្សំប្រាក់ និងរកការងារធ្វើតែម្តង

ហានិភ័យ ៖ ខ្ញុំមិនស្គាល់នរណាម្នាក់នៅទីក្រុងទេ។ ខ្ញុំមិនដឹងជាស្នាក់នៅកន្លែងណាទេ។ ប្រសិនបើខ្ញុំរកការងារមិនបានធ្វើ ខ្ញុំមិនដឹងជារកប្រាក់ដោយរបៀបណាទេ។ ខ្ញុំនឹងក្លាយជាជនងាយរងគ្រោះដោយអំពើជួញដូរមនុស្ស។ ហានិភ័យរយៈពេលខ្លីមានកម្រិតខ្ពស់ណាស់។ ខ្ញុំក៏ត្រូវបញ្ឈប់ការសិក្សារបស់ខ្ញុំផងដែរ ដែលមានន័យថា ហានិភ័យរយៈពេលវែងក៏មានកម្រិតខ្ពស់ដែរ។

អត្ថប្រយោជន៍ ៖ ប្រសិនបើអាចទៅរួច ខ្ញុំនឹងរកប្រាក់បានភ្លាមៗ។ ក្នុងរយៈពេលខ្លីប៉ុណ្ណោះ។

ជម្រើសទី ២៖ រង់ចាំរហូតទាល់តែខ្ញុំសន្សំប្រាក់បានខ្លះ និងរហូតទាល់តែខ្ញុំបានរៀបចំការងារសិន។

ហានិភ័យ ៖ ខ្ញុំនឹងមានប្រាក់ដើម្បីរស់ក្នុងរយៈពេលខ្លីប៉ុណ្ណោះ ប៉ុន្តែខ្ញុំនឹងមានហានិភ័យចំពោះអនាគតរបស់ខ្ញុំដោយមិនទទួលបានសញ្ញាបត្រកម្រិតមធ្យមសិក្សាទេ។

អត្ថប្រយោជន៍ ៖ ខ្ញុំអាចនឹងខកខានមិនបានរកប្រាក់ក្នុងរយៈពេលខ្លី ប៉ុន្តែខ្ញុំនឹងមានអត្ថប្រយោជន៍ រយៈពេលវែង ពីព្រោះខ្ញុំអាចទទួលបានការងារមួយដែលមានកម្រៃល្អប្រសិនបើខ្ញុំមានផែនការ ច្បាស់។

ជម្រើសទី ៣ ៖ រង់ចាំរហូតទាល់តែខ្ញុំបានបញ្ចប់វិទ្យាល័យសិន ហើយបន្ទាប់ទៅទីក្រុងតែម្តង

ហានិភ័យ ៖ វាអាចនឹងលំបាកសម្រាប់គ្រួសាររបស់ខ្ញុំក្នុងការទ្រទ្រង់គ្រួសារទាំងមូល ប្រសិនបើខ្ញុំរង់ចាំរហូតទាល់តែខ្ញុំរៀនចប់។

អត្ថប្រយោជន៍ ៖ វាមានសុវត្ថិភាពជាងក្នុងការផ្លាស់ទី ប្រសិនបើខ្ញុំមានផែនការទុកមុន។ ខ្ញុំនឹងទទួលបានការងារមួយដែលមានកម្រៃល្អប្រសិនបើខ្ញុំបញ្ចប់ការសិក្សាថ្នាក់វិទ្យាល័យ។

ជំហានទី ៥ ៖ ការធ្វើសេចក្តីសម្រេចចិត្ត

នៅពេលអ្នកប្រមូលបានព័ត៌មានទាំងអស់ដោយប្រើគំរូនៃការសម្រេចចិត្តរួចចូរអានឡើង វិញ។ ជាធម្មតាវាជាគំនិតល្អដែលត្រូវរង់ចាំពីរ បីថ្ងៃ ឬសប្តាហ៍មុនពេលអ្នកធ្វើការសម្រេចចិត្ត សំខាន់មួយដើម្បីពិនិត្យមើលថា គំនិត និងអារម្មណ៍របស់អ្នកមានការប្រែប្រួលដែរទេ។

ករណីសិក្សា

បែងចែកអ្នកចូលរួមជាក្រុមដែលមានគ្នាពី ៤-៦ នាក់។ ផ្តល់ឲ្យក្រុមនីមួយៗនូវករណីសិក្សា មួយក្នុងចំណោមករណីសិក្សាពីរពី “IS ១៩៣ ៖ ករណីសិក្សាសម្រាប់ការធ្វើសេចក្តីសម្រេចចិត្ត” និងរូបថតមួយនៃ “IS ១៩៣ ៖ គំរូនៃការសម្រេចចិត្ត”។

ឲ្យក្រុមទាំងអស់បំពេញក្នុងគំរូដោយផ្អែកលើករណីសិក្សារបស់ខ្លួន។ លើកទឹកចិត្តគេឲ្យប្រើការ គូររូប និងការសរសេរដើម្បីបំពេញប្រអប់។ ១០ នាទីក្រោយមកឲ្យក្រុមទាំងអស់ចែករំលែក លទ្ធផលរបស់គេ។

នៅពេលដែលគំរូមិនគ្រប់គ្រាន់

បន្ទាប់មក អ្នកសម្របសម្រួលគួរពន្យល់ថា គំរូនេះធ្វើឲ្យងាយស្រួលក្នុងការធ្វើសេចក្តី សម្រេចចិត្ត ប៉ុន្តែជាក់ស្តែង វាមិនមែនសុទ្ធតែជារឿងសាមញ្ញនោះទេ។

អានរឿងខាងក្រោមឲ្យឮ ៖

ម រស់នៅក្នុងភូមិក្រីក្រមួយនៅលើភ្នំ។ នាងមានអាយុ ១៥ ឆ្នាំ ហើយនាងមានប្អូនស្រីពីរនាក់។ ម្តាយរបស់នាងបានស្លាប់ចោល ហើយឪពុករបស់នាងតែងតែជីកស្រាស្រវឹងជោគ។ ពេលខ្លះ គាត់អាចត្រឡប់មកផ្ទះពេលចុងសប្តាហ៍ វាយកំទិចរបស់របរក្នុងផ្ទះវាយនាង និងប្អូនៗរបស់ នាង។ ម បានឈប់រៀន និងធ្វើការនៅក្នុងឡឥដ្ឋមួយក្បែរនោះដើម្បីរកប្រាក់ឲ្យប្អូនៗរបស់ នាង បានរៀន។ ថ្ងៃមួយឪពុករបស់ ម បានវាយដំ ម យ៉ាងធ្ងន់ធ្ងរពេលនោះថៅកែស្រីរបស់នាង ដែលបានរៀបការជាមួយប្តីប្តីលីសម្នាក់ បានប្រាប់នាងឲ្យរាយការណ៍ពីឪពុករបស់នាងទៅប៉ូលីស ទៅ។ ប៉ូលីសអាចនឹងចាប់ខ្លួនឪពុករបស់ ម។ វាអាចជាការលំបាកខ្លាំងណាស់សម្រាប់ ម ក្នុងការប្រើគំរូដើម្បីធ្វើការសម្រេចចិត្ត។

អ្នកអាចអនុវត្តតាម **ជំហានទី ១** ៖ “តើខ្ញុំគួរតែរាយការណ៍ពីឪពុករបស់ខ្ញុំទៅប៉ូលីសដែរ ឬទេ?”

ជំហានទី ២ អាចកាន់តែស្មុគស្មាញទៀត ពីព្រោះមានរឿងជាច្រើនដែលត្រូវពិចារណា។ អ្នកអាច នឹងត្រូវគិតផងដែរថា តើឪពុករបស់នាងត្រូវនៅក្នុងគុករយៈពេលប៉ុន្មាន ថាតើនាងត្រូវនៅក្នុង

ផ្ទះរបស់នាងដោយគ្មានឪពុករបស់នាង ឬយ៉ាងណា? ថា តើមានសាច់ញាតិរបស់នាងអាចមើល ថែប្អូនរបស់នាង ឬយ៉ាងណា និងថា តើនាងអាចទ្រទ្រង់ប្អូនរបស់នាងដោយមិនមានចំណូល លពីឪពុករបស់នាង ឬយ៉ាងណា គឺវាអាចមានគ្រោះថ្នាក់សម្រាប់នាងក្នុងការសូរសំណូរទាំង នេះ ក្នុងករណីដែលឪពុករបស់នាងដឹង និងដាក់ទោសនាងដោយសារតែសំណូរទាំងនេះ។

ជំហានទី៣

ពិចារណាអំពីជម្រើសពីរ៖

- ១. ម រាយការណ៍ពីឪពុករបស់នាងទៅប៉ូលីស ។
- ២. ម មិនរាយការណ៍ពីឪពុករបស់នាងទៅកាន់ប៉ូលីសទេ។

ជំហានទី ៤

ជម្រើសទាំងនេះ មានហានិភ័យស្មុគស្មាញបំផុត ដែលភាគច្រើនពិបាកនឹងព្យាករណ៍ណាស់។

ជម្រើសទី ១ ៖ ម រាយការណ៍ពីឪពុករបស់នាងទៅប៉ូលីស

ហានិភ័យ ៖ គាត់មិនត្រូវបានផ្ដន្ទាទោស ហើយត្រូវបានដោះលែងវិញ។ គាត់នឹងខឹង ខ្លាំងណាស់ ហើយនឹងព្យាយាមសម្លាប់ ម មិនខាន។

បើគាត់ត្រូវបានផ្ដន្ទាទោស ម និងប្អូនរបស់នាងត្រូវបង្ខំឲ្យទៅរស់នៅជាមួយសាច់ញាតិផ្សេង ទៀត។ ប្អូនរបស់នាងនឹងឈប់រៀន។ ម មានក្តីបារម្ភថា ប្អូនស្រីរបស់នាងនឹងស្ថិតក្នុង ហានិភ័យនៃការជួញដូរ ពីព្រោះ ម មិនជឿជាក់លើសាច់ញាតិរបស់នាងទេ។

ឲ្យក្រុមគិតពីហានិភ័យ និងអត្ថប្រយោជន៍បន្ថែមទៀត។

ជម្រើសទី ២៖ ម មិនរាយការណ៍ពីឪពុករបស់នាងទៅកាន់ប៉ូលីសទេ

ហានិភ័យ ៖ ឪពុករបស់នាងនៅតែបន្តរាយជំនាង និងប្អូនរបស់នាងរហូតទាល់តែថ្ងៃណា មួយគាត់ចាកចេញឆ្ងាយហើយស្លាប់។ ប្អូនរបស់នាងចេញពីផ្ទះដោយមិនប្រាប់ដំណឹងគេបន្ទាប់ ពីការវាយដំហើយត្រូវបានគេជួញដូរ។ ឲ្យក្រុមគិតពីហានិភ័យ និងអត្ថប្រយោជន៍បន្ថែមទៀត។

ជំហានទី ៥

បន្ទាប់មកទៀត អ្នកសម្របសម្រួលពន្យល់ថា វាអាចមានការលំបាកខ្លាំងណាស់សម្រាប់ ម ក្នុងការសម្រេចចិត្ត។ ហេតុអ្វីបានជាបែបនេះ?

- មានទិដ្ឋភាពជាច្រើននៃការសម្រេចចិត្តដែលនាងមិនមានអំណាចលើវា។
- នាងស្ថិតក្នុងគ្រោះថ្នាក់ជាប្រចាំ ។
- ការស្ថិតក្នុងគ្រោះថ្នាក់អាចធ្វើឲ្យពិបាកក្នុងការគិតគូរបានច្បាស់លាស់។
- មិនមានចម្លើយងាយស្រួលទេ។

តមកទៀត អ្នកសម្របសម្រួលគួរពន្យល់ថា វាអាចជាការប្លែកបន្តិចដែលអ្នកចូលរួមត្រូវបានសុំ ឲ្យសាកល្បងអនុវត្តគំរូនៃការសម្រេចចិត្ត ហើយបន្ទាប់មកត្រូវបានបង្ហាញថា វាមិនមែនសុទ្ធតែ អាចទៅរួចគ្រប់ពេលនោះទេ។ មូលហេតុនៃការធ្វើបែបនេះគឺដើម្បីបង្ហាញពីរបៀបដែលជីវិតអាច មានភាពស្មុគស្មាញបែបណា។ មេរៀនអំពីគំរូនៃការសម្រេចចិត្តគឺដើម្បីជួយដល់គេឲ្យបានដឹង ច្បាស់អំពីការសម្រេចចិត្ត ប៉ុន្តែគេគួរបានដឹងផងដែរថា មិនមែនរាល់ការសម្រេចចិត្ត ឬបញ្ហា ទាំងអស់សុទ្ធតែមានដំណោះស្រាយច្បាស់លាស់នោះទេ។



ការពិភាក្សា

ឲ្យក្រុមឈប់ និងគិតអំពីគំរូនៃការធ្វើសេចក្តីសម្រេចចិត្តម្តងទៀត។

សួរថា៖

- តើគំរូនៃការធ្វើសេចក្តីសម្រេចចិត្តអាចដំណើរការបានល្អក្នុងករណីខ្លះដែរ ឬទេ?
- តើអ្នកអាចឲ្យជាឧទាហរណ៍មួយដែលអាចជួយឲ្យអ្នកធ្វើសេចក្តីសម្រេចចិត្តបានដែរ ឬទេ?
ឲ្យឧទាហរណ៍មួយដែលមិនអាចជួយអ្នកក្នុងការធ្វើសេចក្តីសម្រេចចិត្ត?
- ចុះអំពីឧទាហរណ៍មួយអំពីការសម្រេចចិត្តដែលវាមិនអាចជួយអ្នកឲ្យធ្វើបានវិញ?
- តើអ្នកនឹងប្រើគំរូនេះនៅក្នុងជីវិតរបស់អ្នកដែរ ឬទេ? ហេតុអ្វីប្រើ? មិនប្រើ?



កំណត់ហេតុ

ឲ្យក្រុមអ្នកចូលរួមសរសេរ ឬគូររូបនៅក្នុងកំណត់ហេតុរបស់គេរយៈពេល ១០ នាទីអំពីប្រធានបទ ដែលគេចង់ធ្វើ។

សង្ខេបមេរៀន

- គំរូការធ្វើសេចក្តីសម្រេចចិត្តអាចជួយឲ្យយើងគិតបានកាន់តែច្បាស់ និងប្រុងប្រយ័ត្នអំពីការសម្រេចចិត្ត។
- ជំហានទាំងប្រាំនៃគំរូការសម្រេចចិត្តមាន ៖
 - ជំហានទី១ ៖ បរិយាយការសម្រេចចិត្តរបស់អ្នកជាសំណួរមួយ។
 - ជំហានទី២ ៖ សិក្សាបន្ថែម។
 - ជំហានទី ៣៖ រៀបរាប់ពីជម្រើសផ្សេងទៀត។
 - ជំហានទី ៤ ៖ វាយតម្លៃហានិភ័យ និងអត្ថប្រយោជន៍។
 - ជំហានទី ៥ ៖ ធ្វើការសម្រេចចិត្តរបស់អ្នក។
- គំរូនៃការសម្រេចចិត្តមិនដំណើរការសម្រាប់គ្រប់ការសម្រេចចិត្តទាំងអស់នោះទេ។
- វាពិបាកណាស់ ក្នុងការធ្វើសេចក្តីសម្រេចចិត្ត នៅពេលដែលអ្នកមិនមានសុវត្ថិភាព ឬមានការភ័យខ្លាច។

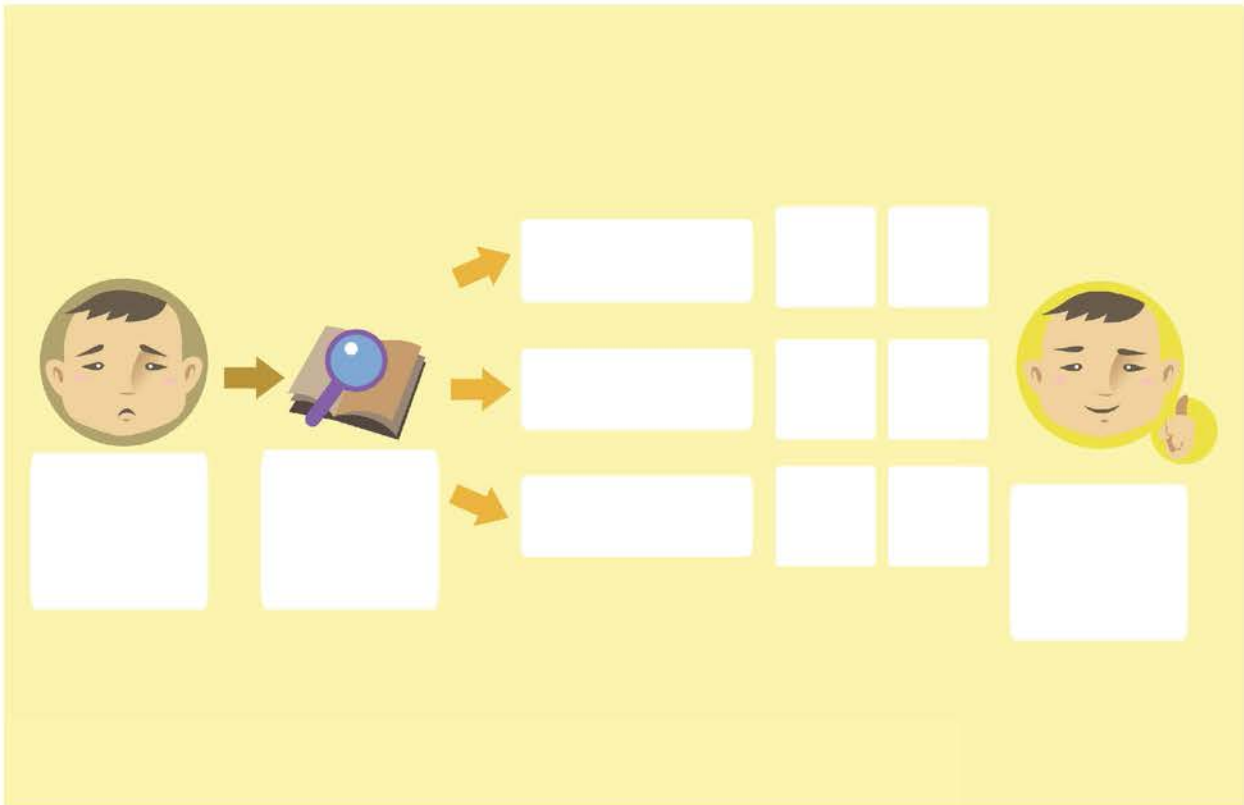
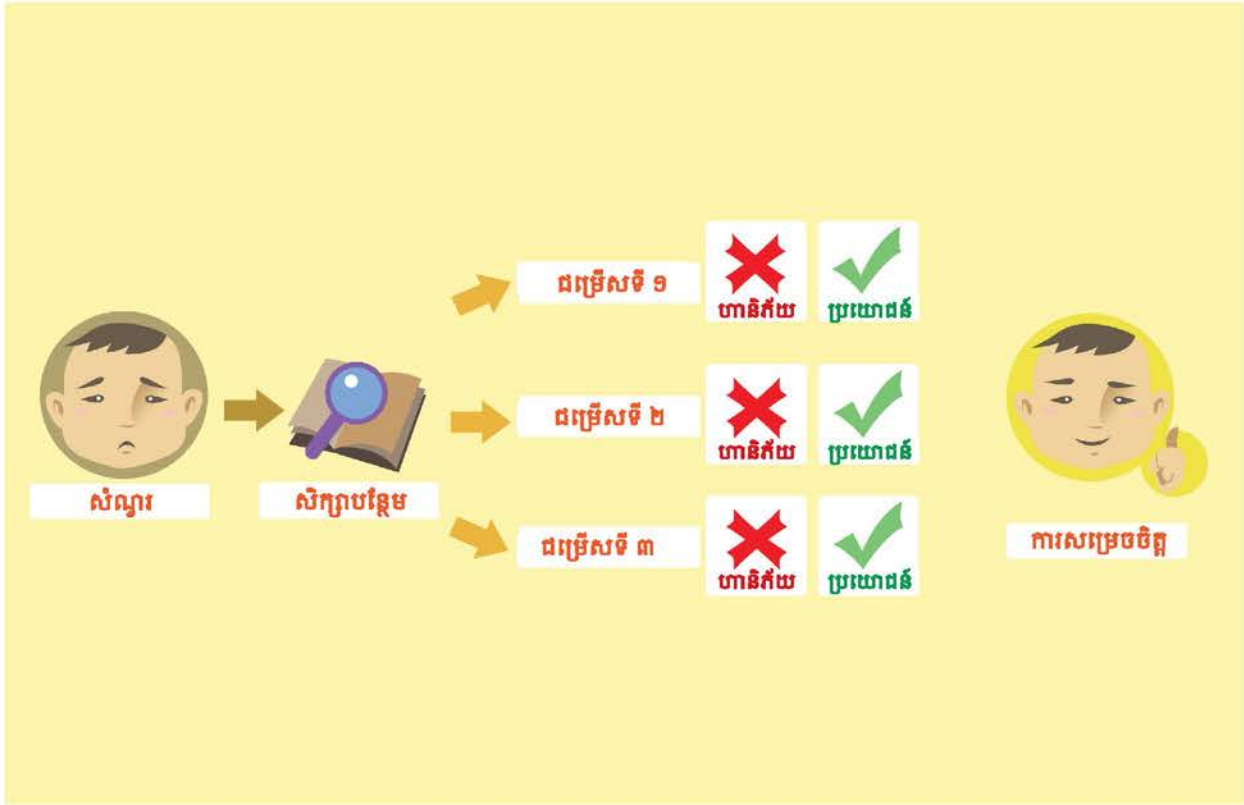


ការបិទវគ្គ

ប្រាប់ឲ្យអ្នកចូលរួមសរសេរ ឬសួរសំណួរ ឬ ផ្តល់ជាព័ត៌មានត្រឡប់ និងប្រគល់ឲ្យទៅអ្នកសម្របសម្រួលដោយមិនបាច់បញ្ចេញឈ្មោះ។

អរគុណដល់អ្នកចូលរួមទាំងអស់គ្នាដែលបានចូលរួម។ បញ្ជាក់ឡើងវិញអំពីការប្រជុំក្លឹបពេលក្រោយ។ ប្រាប់ពួកគេថា ពួកគេទទួលបានផ្កាយមួយទៀតសម្រាប់ការចូលរួមក្នុងមេរៀននេះ។ (ប្រសិនបើមានអ្នកមិនចេះអក្សរនៅក្នុងក្រុម មិនត្រូវបញ្ចប់ជំហានបន្ទាប់ទេ។ ជំនួសមកវិញឲ្យពួកគេគិតថា តើគំរូនេះមានសារៈប្រយោជន៍នៅក្នុងជីវិតរបស់ពួកគេយ៉ាងដូចម្តេច)។ ឲ្យអ្នកចូលរួមស្វែងរកឱកាសដើម្បីប្រើគំរូការសម្រេចចិត្តនេះ រួមទាំងនៅក្នុងកូនសៀវភៅនាវិកវិទ្យារបស់គេផងដែរ មុនពេលសិក្សារមៀនបន្ទាប់ទៀត។ ប្រសិនបើគេនៅសល់ម៉ោងគេអាចបំពេញគំរូនៃការសម្រេចចិត្ត និងយកត្រឡប់មកវិញនៅពេលជួបគ្នាក្នុងមេរៀនបន្ទាប់។

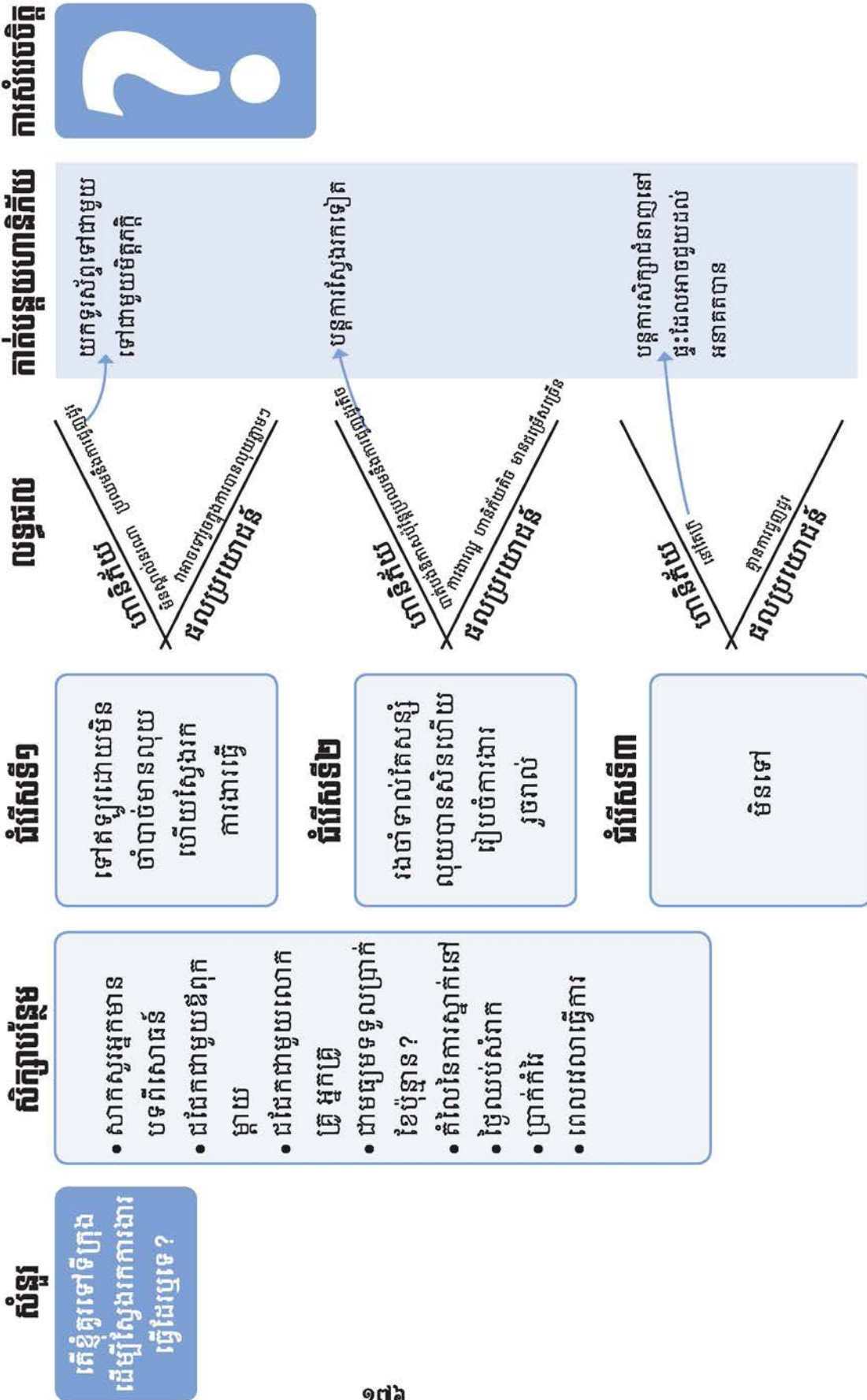
១៩ IS ១៩កៈ គំរូនៃការសេចក្តីសម្រេចចិត្ត



ឧទាហរណ៍អំពីការធ្វើសម្រេចចិត្ត



IS ១៩១ : ការងារសម្រេចចិត្តសម្រាប់ការធ្វើ
ថវិកាស្រុក



រឿងទី ១

ន មកពីសមាជិកគ្រួសារធំមួយ ។ នាងរស់នៅជាមួយឪពុកម្តាយនាង យាយតា និងបងប្អូនប្រុសស្រីទាំងបួននាក់របស់នាង។ ថ្ងៃមួយនាង បានទៅតៀមកាហ្វេមួយកន្លែងនៅក្នុងទីប្រជុំជន នៅពេលនោះមានមនុស្សម្នាក់បានណែនាំខ្លួនគេឲ្យនាងស្គាល់។ បុរសនោះនិយាយថា គេធ្វើការនៅក្នុងរោងចក្រមួយនៅភាគខាងត្បូងនៃប្រទេស ហើយគេអាចជួយនាងឲ្យបានចូលធ្វើការជាអ្នកកាត់ដេរនៅទីនោះ។ បុរសនោះប្រាប់នាងថា នាងទទួលបានប្រាក់កម្រៃមធ្យម ហើយនាងត្រូវស្វែងរកកន្លែងស្នាក់នៅដោយខ្លួនឯង។ គេបានឲ្យលេខទូរស័ព្ទរបស់គេទៅនាង។ នាង មានបងប្អូនជីដូនមួយម្នាក់រស់នៅក្នុងក្រុងនោះដែរ ដូច្នោះ នៅពេលដែលនាងបានការងារធ្វើ គឺនាងអាចស្នាក់នៅជាមួយគ្នាបាន។ នាងបានបញ្ចប់វិទ្យាល័យហើយ ប៉ុន្តែមិនអាចរកការងារធ្វើនៅក្នុងមូលដ្ឋានខ្លួនបាន។ នាងចង់ ទ្រទ្រង់ខ្លួនឯង និងចង់សន្សំប្រាក់ខ្លះដើម្បីធ្វើត្រឡប់ទៅឲ្យឪពុកម្តាយនាង។ នាង ព្យាយាម ធ្វើការសម្រេចចិត្ត ថា តើនាងគួរយល់ព្រមជាមួយមេខ្យល់ម្នាក់នោះ ឬយ៉ាងណា។

រឿងទី ២

ខ មកពីគ្រួសារក្រីក្រមួយ។ គេគឺជាកូនតែម្នាក់គត់ក្នុងគ្រួសារដែលបានទៅសាលារៀន។ គេទទួលបានពិន្ទុល្អនៅសាលា ហើយលោកគ្រូ អ្នកគ្រូរបស់គេចូលចិត្តគេណាស់។ ឪពុកម្តាយរបស់គេខិតខំធ្វើការងារខ្លាំងណាស់ ប៉ុន្តែមិនសូវបានប្រាក់ច្រើនសោះ។ ខ ពិតជាចង់ជួយដល់គ្រួសារគេដោយការរកប្រាក់បន្ថែម។ ខ បានបញ្ឈប់ការសិក្សាមួយឆ្នាំ មុនពេលការបញ្ចប់ថ្នាក់របស់ខ្លួន។ គេព្យាយាមសម្រេចចិត្តថា តើគេគួរតែបោះបង់ចោលការសិក្សាដើម្បីធ្វើការងារនៅការដ្ឋានសំណង់មួយក្នុងមូលដ្ឋានរបស់ខ្លួន ឬយ៉ាងណា។

២០ មេរៀនទី២០ ÷ សិក្សាបន្ថែម



មេរៀននេះជួយឲ្យអ្នកអនុវត្ត “ជំហានទី២ ៖ ការសិក្សាបន្ថែម” នៃគំរូការធ្វើសេចក្តីសម្រេចចិត្ត



វត្ថុបំណង

អ្នកចូលរួម នឹងរិះរកមធ្យោបាយក្នុងការសិក្សាបន្ថែម អំពីការធ្វើចំណាកស្រុក ដោយការសួរសំណួរ ដើម្បីធ្វើការសម្រេចចិត្តត្រូវគ្រប់ជ្រុងជ្រោយ ។



ពេលវេលា

៧៥ នាទី



សម្ភារៈ

- ក្រដាសផ្ទាំងធំមួយចំនួន និងបិទ
- ថតចម្លងច្រើនច្បាប់នូវ “IS២០០៖ការសួរសំណួរ” សម្រាប់អ្នកចូលរួមគ្រប់រូប (ក្រុមនឹងបែងចែកជាគូដើម្បីប្រើឯកសារនេះនៅក្នុងម៉ោងសិក្សានេះ ហើយអ្នកចូលរួមម្នាក់ត្រូវការមួយច្បាប់សម្រាប់ មេរៀនបន្ទាប់)
- កូនសៀវភៅនារិកវៃឆ្លាត



សេចក្តីផ្តើម

ការស្វាគមន៍

ស្វាគមន៍អ្នកចូលរួមដោយហោរឈ្មោះ។ ហុចតៗគ្នានូវបញ្ជីចុះវត្តមាន។

សកម្មភាពមុនចាប់ផ្តើម

ឲ្យអ្នកសម្របសម្រួលជាយុវជនដឹកនាំល្បែងថាមពលនៅក្នុងតារាង។

ការរំលឹកមេរៀន

តើមាននរណាបានបំពេញក្នុង គំរូនៃការសម្រេចចិត្តកាលពីសប្តាហ៍មុនដែរ ឬទេ? ប្រសិនបើមាន សួរថា តើមាននរណាចង់ចែករំលែកអ្វីដែលគេបានធ្វើដែរ ឬទេ។

ការសិក្សាបន្ថែម

សួរថា តើមាននរណាអាចរៀបរាប់បានអំពីជំហានទាំង ៥ គំរូនៃការសម្រេចចិត្តបានដែរឬទេ។ ជំហានទាំងនោះរួមមាន ៖

- ជំហានទី ១ ៖ បរិយាយការសម្រេចចិត្តរបស់អ្នកជាអ្នកសួរសំណួរមួយ។
- ជំហានទី ២ ៖ សិក្សាបន្ថែម។
- ជំហានទី ៣ ៖ រៀបរាប់ពីជម្រើសផ្សេងទៀត។
- ជំហានទី ៤ ៖ វាយតម្លៃហានិភ័យ និងអត្ថប្រយោជន៍។
- ជំហានទី ៥ ៖ ធ្វើការសម្រេចចិត្តរបស់អ្នក។

ឲ្យអ្នកចូលរួម (សិស្ស) យក កូនសៀវភៅនារិកវៃឆ្លាត និងមើលត្រង់ចំណុចស្តីពីគំរូនៃការសម្រេចចិត្ត។

ពន្យល់ថា នៅក្នុងមេរៀនចំនួន ពីរបន្ទាប់ទៀត ពួកគេនឹងសិក្សាអំពីរបៀបប្រមូលព័ត៌មានដែលនឹងជួយឲ្យគេបំពេញគំរូនៃការសម្រេចចិត្តបាន។

តើយើងត្រូវការសិក្សាអំពីអ្វី? សរសេរសំណួររបស់យើង

ចែកអ្នកចូលរួមបួនក្រុម។ ឲ្យក្រដាសផ្ទាំងធំមួយសន្លឹក និងបិទដល់ក្រុមនីមួយៗ។ ឲ្យអ្នកចូលរួមគិតពីសំណួរដែលគេចង់ដឹងចម្លើយ ប្រសិនបើគេត្រូវធ្វើចំណាកស្រុក។ ក្រុមនឹងត្រូវផ្ដោតជាសំខាន់លើសំណួរដែលពាក់ព័ន្ធនឹងផ្នែកខុសៗគ្នានៃការធ្វើចំណាកស្រុក។ ក្រុមនឹងត្រូវផ្ដោតការយកចិត្តទុកដាក់លើប្រធានបទដូចខាងក្រោម ៖

- ក្រុមទី ១៖ សំណួរពាក់ព័ន្ធនឹង **របៀបរស់នៅក្នុងប្រទេស / កន្លែងគោលដៅ**
- ក្រុមទី ២៖ សំណួរពាក់ព័ន្ធនឹង**ការធ្វើដំណើរ** (មធ្យោបាយទៅដល់កន្លែងគោលដៅ មធ្យោបាយត្រឡប់មកវិញ មធ្យោបាយធ្វើដំណើរទៅនេះទៅនោះនៅពេលអ្នកទៅដល់)
- ក្រុមទី ៣៖ សំណួរពាក់ព័ន្ធនឹង**ការងារ**
- សំណួរពាក់ព័ន្ធនឹង**ឯកសារពាក់ព័ន្ធ**។

១០ នាទីក្រោយមក ឲ្យក្រុម ចែករំលែកសំណួររបស់គេ។ សួរថាតើក្រុមមានសំណួរអ្វីចង់បន្ថែមដែរឬទេ? គេចង់បន្ថែម ទៅនឹងការរៀបរាប់ របស់ក្រុមទៀតដែរឬ ទេ? ចូរបន្ថែមប្រសិនបើគេមាន។

បន្ទាប់មកទៀត ឲ្យសិស្សគិតអំពីមនុស្សនៅក្នុងសហគមន៍របស់គេដែលអាចឆ្លើយសំណួរទាំងនេះបាន។ ការរៀបរាប់ទាំងនេះអាចរួមមាន ៖

- មនុស្សដែលធ្លាប់ធ្វើចំណាកស្រុកពីមុន
- អាជ្ញាធរមូលដ្ឋាន
- អ្នករកការងារឲ្យធ្វើ
- បុគ្គលិកអង្គារ មិនមែនរដ្ឋាភិបាល

ពន្យល់ថា ក្រុមនឹងត្រូវទៅចុះទៅជួបផ្ទាល់ជាមួយនឹងសមាជិកសហគមន៍ដើម្បីសិក្សាបន្ថែមអំពីការធ្វើចំណាកស្រុក។ សួរទៅអ្នកចូលរួមថា តើគេមានស្គាល់នរណាម្នាក់នៅក្នុងបញ្ជីរៀបរាប់នេះដែលនឹងមានឆន្ទៈក្នុងការជជែកជាមួយក្រុមដែរ ឬទេ? ប្រសិនបើមាន រកវិធីដើម្បីទំនាក់ទំនងទៅកាន់បុគ្គលនោះ។ អ្នកសម្របសម្រួលគួរមានការស្រាវជ្រាវអំពីមនុស្សនៅក្នុងសហគមន៍ដែលអាចមានឆន្ទៈក្នុងការជជែកឆ្លើយសំណួរជាមួយនឹងសិស្សផងដែរ។

សុំអ្នកស្ម័គ្រចិត្តម្នាក់ពីក្រុមនីមួយៗ ដើម្បីសរសេរសំណួរទាំងអស់ឲ្យស្អាតនៅលើក្រដាសដែលគេអាចយកទៅតាមនៅពេលដែលពួកគេទៅជួបជាមួយ និងបុគ្គលក្នុងសហគមន៍។ ប្រមូលក្រដាសសំណួរពីអ្នកចូលរួម ថតចម្លងសម្រាប់អ្នកចូលរួមម្នាក់ៗនៅក្នុងក្រុមមុនពេលមេរៀនក្រោយទៀត ដើម្បីគេអាចប្រើប្រាស់វាជាឯកសារយោងនៅពេលដែលគេទៅជួបជាមួយនឹងបុគ្គលនោះ។

អនុវត្តការសួរសំណួរ

បែងចែកក្រុមមានគ្នាពីរនាក់ ។ ឲ្យក្រុមនីមួយៗនូវច្បាប់ថតចម្លងមួយច្បាប់នៃ “IS ២០ក៖ការសួរសំណួរ”។ ឲ្យអ្នកស្ម័គ្រចិត្តអានទម្រង់ឲ្យឮ។

បន្តទៅទៀត ឲ្យក្រុមមានគ្នាពីរនាក់នោះហ្វឹកហាត់ការសួរសំណួរគ្នាទៅវិញទៅមកអំពីការធ្វើចំណាកស្រុក ដោយប្រើប្រាស់ព័ត៌មានអំពីរបៀបសួរសំណួរ។

ការសម្តែងរឿង

ឲ្យអ្នកចូលរួមបែងចែកក្រុមមានគ្នាពី ៨-១២ នាក់។ ឲ្យក្រុមនីមួយៗរៀបចំគ្រឿងសម្តែងរឿង។ (ប្រសិនបើមានក្រុមលើសពីក្រុម គេអាចប្រើរឿងខាងក្រោមពីរដងបាន)។

ក្រុមទី១៖ មានមិត្តភក្តិពីរនាក់។ ម្នាក់បានមកជួបម្នាក់ទៀតដើម្បីសុំយោបល់។ គាត់បានទទួលការងារធ្វើនៅរោងចក្រកែរច្នៃត្រីខក់ប៉ុងមួយនៅប្រទេសផ្សេងៗ។ ប្រាក់ខែគឺខ្ពស់ខ្លាំងណាស់។ គាត់គិតបោះបង់ចោលការសិក្សា។ ហើយខ្ចីប្រាក់គេ ៣០០ ដុល្លារដើម្បីបង់ឲ្យមេឌូល ដើម្បីទទួលបានការងារនោះធ្វើ។ តើយោលអ្វីខ្លះដែលអ្នកនឹងផ្តល់ឲ្យទៅគាត់?

ក្រុមទី ២ ៖ មានមិត្តភក្តិពីរនាក់។ ម្នាក់បានមកជួបម្នាក់ទៀតដើម្បីសុំយោបល់។ នាងបានឃើញគេផ្សាយពាណិជ្ជកម្មមួយ នៅលើកាសែតការងារមួយនៅក្នុងរោងចក្រកាត់ដេរ។ ប្រាក់ខែគឺ ខ្ពស់ខ្លាំងណាស់។ នាងមិនចេះដេរទេ ប៉ុន្តែការផ្សាយពាណិជ្ជកម្មនោះថា មិនចាំបាច់មានជំនាញអ្វីក៏បាន។ ការផ្សាយពាណិជ្ជកម្មនោះ មិនបានផ្តល់នូវព័ត៌មាន អំពីទីតាំងកន្លែងការងារនោះទេ ហើយគេគ្រាន់តែដាក់លេខទូរស័ព្ទរបស់មេឌូលប៉ុណ្ណោះ។ តើយោលអ្វីខ្លះដែលអ្នកនឹងផ្តល់ឲ្យទៅនាង?

ប្រាប់ក្រុមឲ្យបង្កើតជាការសម្តែងរឿងរយៈពេលប្រាំនាទី ហើយបន្ទាប់មកសម្តែងតាមក្រុមនីមួយៗ។

សង្ខេបមេរៀន

- គំរូនៃការសម្រេចចិត្ត អាចជួយដល់អ្នក ឲ្យធ្វើសេចក្តីសម្រេចចិត្តថា តើគួរធ្វើចំណាកស្រុក ឬមិនគួរ។
- ជំហានទី ២ អំពីគំរូនៃការសម្រេចចិត្តគឺ “ការសិក្សាបន្ថែម” ។
- អ្នកប្រហែលជាចង់សិក្សាបន្ថែមអំពី របៀបរស់នៅកន្លែងគោលដៅ មធ្យោបាយទៅដល់កន្លែងនោះ មធ្យោបាយត្រឡប់មកវិញ ប្រភេទការងារដែលមាននៅទីនោះ និងឯកសារណាខ្លះ ដែលអ្នកត្រូវការដើម្បីទៅដល់ទីនោះ។
- មនុស្សខាងក្រោមនេះប្រហែលជាអាចឆ្លើយសំណួររបស់អ្នកបានអំពីការធ្វើចំណាកស្រុក ៖
 - មនុស្សដែលធ្លាប់ធ្វើចំណាកស្រុកពីមុន
 - អជ្ញាធរមូលដ្ឋាន
 - អ្នករកការងារឲ្យធ្វើ
 - បុគ្គលិកអង្គរ មិនមែនរដ្ឋាភិបាល

 **ការបិទវគ្គ**

ប្រាប់ឲ្យអ្នកចូលរួមសរសេរ ឬសួរសំណួរ ឬផ្តល់ជាព័ត៌មានត្រឡប់ និងប្រគល់ឲ្យអ្នកសម្របសម្រួលដោយមិនបាច់បញ្ចេញឈ្មោះ។

អរគុណដល់អ្នកចូលរួមទាំងអស់គ្នា ដែលបានមកចូលរួម។ បញ្ជាក់ឡើងវិញអំពីការប្រជុំក្លឹបពេលក្រោយ។ ប្រាប់ពួកគេថា ពួកគេទទួលបានផ្កាយមួយទៀតសម្រាប់ការចូលរួមក្នុងមេរៀននេះ។ ពន្យល់ថា អ្នកនឹងរៀបចំការប្រជុំក្លឹបមួយដើម្បីសួរសំណួរ និងបន្ទាប់មកទំនាក់ទំនងទៅកាន់អ្នកចូលរួមដើម្បីបញ្ជាក់ពីពេលវេលា និងទីកន្លែង។

គោលការណ៍ណែនាំទាំងនេះត្រូវតែអនុវត្តតាមដោយយុវជនរបស់ SNYC នៅពេលដែលពួកគេនិយាយទៅកាន់មនុស្សដែលដឹងអំពីការធ្វើចំណាកស្រុក (ខាងក្រោមនេះហៅថា អ្នកឆ្លើយសម្ភាសន៍)។



ដំណាក់កាលរៀបចំ

ត្រូវមានការទទួលខុសត្រូវចំពោះពេលវេលា

- គិតអំពីពេលវេលាដែលល្អបំផុតដើម្បីសួរអ្នកឆ្លើយសំណួរ ដែលអាចផ្តល់ការសំភាសន៍ជាមួយក្រុម។ ឧទាហរណ៍ថា មិនត្រូវសម្ភាសន៍ នៅពេលដែលគាត់កំពុងធ្វើការអោយគេពីព្រោះ វាអាចធ្វើអោយគាត់មានបញ្ហាជាមួយថៅកែ។ មិនត្រូវសួរអ្នកឆ្លើយសំណួរពេលគាត់ទើបត្រឡប់មកពីស្រែស្ងៀមហាត់នោះទេ។

គោលការណ៍ក្រុមសិល្បៈ

ការពារអ្នកផ្តល់សម្ភាសន៍ពីសំនួរដែលធ្វើឲ្យប៉ះពាល់អារម្មណ៍

- មិនត្រូវសួរអ្នកឆ្លើយសម្ភាសន៍ពីបទពិសោធន៍ស្លាកស្នាមទូរយសឡើយ។
- មិនត្រូវសម្ភាសន៍យុវវ័យទេ។

ការពារអ្នកចូលរួមរបស់ SNYC

- មិនត្រូវ ណាត់ជួបជាមួយអ្នកឆ្លើយសម្ភាសន៍ណាដែលអាចនឹងមានការខឹងទៅនឹងសំណួរដែល អ្នកសួរឡើយ។ (ឧទាហរណ៍ មិនត្រូវសួរបុគ្គលណាដែលទំនងជាអ្នកជួញដូរមនុស្សឡើយ)។
- មិនត្រូវទុកក្មេងនៅតែឯងនៅក្នុងបន្ទប់ជាមួយមនុស្សធំឡើយ។

អ្នកចូលរួមទាំងអស់ត្រូវតែជាអ្នកស្ម័គ្រចិត្ត

- ផ្តល់ដំណឹងទៅបុគ្គល ដែលអ្នកនឹងទៅជួបផ្ទាល់ពីមូលហេតុដែលអ្នកនឹងទៅ នរណាខ្លះនឹងទៅ និងប្រធានបទនៃសំណួររបស់អ្នក។
- អ្នកចូលរួមរបស់ SNYC មិនចាំបាច់ចូលរួមទេ ប្រសិនបើគេមិនចង់នោះ។

គោរពចំពោះអ្នកឆ្លើយសម្ភាសន៍

- សម្តែងអាកប្បកិរិយាដោយការគោរពចំពោះបុគ្គលដែលឆ្លើយសំណួររបស់អ្នក។

ជៀសវាងការរំពឹងទុកដែលមិនពិតប្រាកដ

- អ្នកដែលឆ្លើយសំណួររបស់អ្នកគួរដឹងថា គាត់នឹងមិនទទួលបានប្រាក់ ឬអត្ថប្រយោជន៍អ្វីផ្សេងទៀតឡើយក្រៅពីការចូលរួមនេះ ។

រក្សាការសម្ងាត់

- មិនត្រូវដាក់ឈ្មោះទេ ពេលអ្នកសរសេរចម្លើយ។ មិនត្រូវប្រាប់ពីឈ្មោះរបស់អ្នកឆ្លើយសម្ភាសន៍ទៅអ្នកដែលនៅក្រៅពីក្រុមរបស់អ្នកឡើយ។
- ក្រើនរំពងដល់អ្នកចូលរួមរបស់ SNYC មិនត្រូវនិយាយពីក្រោយខ្នង នូវអ្វីដែលអ្នកឆ្លើយសម្ភាសន៍ បានប្រាប់ដល់អ្នកឡើយ។

បច្ចេកទេសឆ្លៀតចិត្តការសួរសំណួរ

ត្រូវចេះគួរសម

- និយាយអរគុណចំពោះអ្នកឆ្លើយសម្ភាសន៍សម្រាប់ការចំណាយពេលរបស់គាត់។

មិនត្រូវវិនិច្ឆ័យរកខុសត្រូវ

- មិនត្រូវប្រើពាក្យសម្តីវិនិច្ឆ័យរកខុសត្រូវចំពោះចំណេះដឹងរបស់អ្នកផ្តល់សំភាសន៍ឡើយ។

ត្រូវធ្វើជាអ្នកស្តាប់ដ៏សកម្ម និងមានភាពបទបែន

- ត្រូវបង្ហាញពីការយល់ចិត្តចំពោះអ្នកផ្តល់សម្ភាសន៍ និងចាប់អារម្មណ៍ក្នុងការយល់អំពីទស្សនៈ របស់គាត់។
- អនុញ្ញាតឱ្យអ្នកផ្តល់សម្ភាសន៍និយាយឱ្យបានច្រើនតាមដែលអាចធ្វើនៅបាន
- គិតអំពីអ្វីដែលគេកំពុងនិយាយ និងសួរសំណួរបញ្ជាក់បន្ថែម។

សួរសំណួររំពងឡើងវិញ

- សួរសំណួររំពងឡើងវិញ ប្រសិនបើអ្នកផ្តល់សម្ភាសន៍ បាននិយាយអំពីអ្វីដែលគួរឱ្យចាប់អារម្មណ៍ រឺអ្វីដែលអ្នកមិនយល់ ឬអ្វីដែលអ្នកចង់ដឹងបន្ថែមទៀត។

កត់ត្រាទុកឱ្យបានល្អ

- កត់ត្រាទុកអ្វីគ្រប់យ៉ាង ដែលអ្នកផ្តល់សម្ភាសន៍បាននិយាយ។ ពិនិត្យកំណត់ត្រារបស់អ្នកជាមួយ ក្រុមដើម្បីបញ្ជាក់ច្បាស់លាស់អំពីចម្លើយដែលអ្នកទទួលបាន។

ជៀងម៉ោង

- ព្យាយាមសួរសំណួរទាំងអស់ ប៉ុន្តែមិនត្រូវទុកឱ្យការពិភាក្សាយូរជាងមួយម៉ោងឡើយ។



មេរៀននេះគឺមេរៀនទី ២០ ដោយផ្ដោតសំខាន់លើ “ជំហានទី២ ៖ ការសិក្សាបន្ថែម” នៃគំរូ ការធ្វើសេចក្ដីសម្រេចចិត្ត ។



វត្ថុបំណង

អ្នកចូលរួមអនុវត្តជំនាញស្វែងរកព័ត៌មាន និងជំនាញសម្ភាសន៍ដើម្បីសិក្សាបន្ថែមអំពីការធ្វើចំណាកស្រុកដើម្បីធ្វើការសម្រេចចិត្តត្រូវគ្រប់ជ្រុងជ្រោយ ។



ពេលវេលា

៧៥ នាទី



ការរៀបចំរៀង

អ្នកសម្របសម្រួលគួរមាន ការណាត់ជួបជាមួយ អ្នកដែលដឹងអំពីការ ធ្វើចំណាកស្រុក ឲ្យបានមុនការប្រជុំភ្ជាប់ (ដូចដែលបរិយាយកាលពីមេរៀនមុន)។ បុគ្គលនោះគួរជាអ្នកដែលអាចនិយាយបានអំពី ការធ្វើចំណាកស្រុក ប៉ុន្តែមិនគួរជាការធ្វើចំណាកស្រុក ប្រថុយប្រថានប្រកបដោយគ្រោះថ្នាក់ទេ។

ប្រសិនបើបុគ្គលម្នាក់នោះមិនអាច មកកាន់ទីតាំងភ្ជាប់យុវវ័យរបស់ SNYC បាននោះអ្នកចូលរួមអាចទៅជួបជាមួយគាត់ដោយផ្ទាល់បាន។

ប្រសិនបើការផ្តល់សំភាសន៍ នឹងត្រូវធ្វើខុសពីពេលប្រជុំភ្ជាប់ធម្មតារបស់អ្នក នោះត្រូវទូរស័ព្ទធ្វើសារ ឬទៅជួបផ្ទាល់ជាមួយអ្នកចូលរួមរបស់ SNYC ដើម្បីជូនដំណឹងពួកគេអំពីការណាត់ជួបនេះ។ មួយថ្ងៃមុនការសំភាសន៍ ទូរស័ព្ទទៅអ្នកផ្តល់សម្ភាសន៍ថា អ្នកនឹងជួបជាមួយគាត់ ហើយរំព្រកដល់គាត់ថាអ្នកនឹងទៅជួបផ្ទាល់។

កុំភ្លេចថាចម្លងសំណួររបស់អ្នកចូលរួមសម្រាប់សមាជិកក្រុមនីមួយៗ និងយកសំណួរទាំងនោះទៅកន្លែងប្រជុំ។



សេចក្ដីផ្ដើម

ការស្វាគមន៍

ស្វាគមន៍អ្នកចូលរួមដោយហោរឈ្មោះ។ ហុចតៗគ្នានូវបញ្ជីវត្តមាន។

សកម្មភាពមុនចាប់ផ្ដើម

គ្មានសកម្មភាពចាប់ផ្ដើមមុនទេថ្ងៃនេះ។

ការរំព្រកមេរៀន

មុនពេលអ្នកចូលរួម ជួបជាមួយនឹងអ្នកផ្តល់សម្ភាសន៍ ឲ្យពួកគេអានសំណួររបស់គេឡើងវិញម្តងទៀត។ អាន “IS ២១ក ៖ ការសួរសំណួរ” ឲ្យព្រួញទៅកាន់ក្រុម។



សម្ភារៈ

- ថតចម្លងសំនួរ សំរាប់អ្នកចូលរួម ម្នាក់ៗសន្លឹក ដែលក្រុមបានសរសេរ ក្នុងអំឡុងពេលរៀនមេរៀនមុន។
- ថតចម្លង “IS ២០ក ៖ ការសួរសំណួរ” ពីមេរៀនមុនសម្រាប់អ្នកចូលរួមទាំងអស់គ្នា

ការសួរសំណួរ

កាលពីមេរៀនមុន អ្នកចូលរួមបានគិតអំពីសមាជិកសហគមន៍ដែលអាចឆ្លើយសំណួររបស់គេ ពាក់ព័ន្ធនឹងការធ្វើចំណាកស្រុកបាន។ នៅក្នុងមេរៀននោះ គេបានរៀបចំតារាងឈ្មោះ មនុស្ស មួយក្រុមដែលអាចដឹងអំពីការធ្វើចំណាកស្រុក និងតារាងសំណួរដែលគេចង់សួរទៅអ្នកទាំង នោះ។ យ៉ាងហោច ២០នាទីមុនទៅជួបជាមួយអ្នកដែលដឹងអំពីការធ្វើចំណាកស្រុក អ្នកស ម្របសម្រួលគួរជួបជាមួយអ្នកចូលរួមដើម្បីត្រួតពិនិត្យម្តងទៀត (ដូចខាងលើ)។

អាន “IS ២០ក ៖ ការសួរសំណួរ” ទៅកាន់អ្នកចូលរួម។ ចែកឲ្យគេនូវឯកសារថតចម្លងម្នាក់មួយ ច្បាប់នៃសំណួរដែលពួកគេបានសរសេរកាលពីសប្តាហ៍មុន។

នៅក្នុងការធ្វើសម្ភាសន៍ អ្នកចូលរួមនឹងសួរសំណួរខ្លួនឯង ស្របតាមគោលការណ៍ណែនាំអំពី “IS ២០ក ៖ ការសួរសំណួរ”។

ប៉ុន្តែអ្នកសម្របសម្រួល ក៏ត្រូវការពារសុវត្ថិភាពបុគ្គល ដែលពួកគេនិយាយជាមួយផងដែរ។ ប្រសិន បើអ្នកចូលរួមសួរសំណួរណាដែលធ្វើឲ្យបុគ្គលនោះមានអារម្មណ៍មិនស្រួល ឬក្រៀមក្រំ នោះ អ្នកសម្របសម្រួលគួរផ្តល់យោបល់ដោយទន់ភ្លន់ថា ប្អូនត្រូវបន្តទៅសំណួរបន្ទាប់ទៀតចុះ ។ ការសម្ភាសន៍គួរមានរយៈពេលត្រឹមពី ៣០នាទី ដល់១ម៉ោងប៉ុណ្ណោះ។ មិនត្រូវទុកឲ្យការពិភាក្សា មានរយៈពេលយូរជាងមួយម៉ោងឡើយ។

វាអាចជាការមានប្រយោជន៍ល្អបំផុតសម្រាប់យុវជនក្នុងការរៀនសូត្រពីមនុស្ស ដែលមានបទពិ សោធន៍ក្នុងការធ្វើចំណាកស្រុកពិតប្រាកដ។ ដូច្នេះ ប្រសិនបើនៅសល់ពេល ក្រុមអាចធ្វើការ សម្ភាសន៍លើសពីម្នាក់ក្នុងមធ្យោបាយនេះ។

កុំភ្លេចនិយាយអរគុណ ទៅកាន់បុគ្គលដែល បានឆ្លើយសំណួរ ចំពោះការចំណាយពេលវេលា របស់គាត់ដើម្បីជជែកជាមួយក្រុម។

២២

មេរៀនទី២២ ÷ ការប្រើប្រាស់បញ្ជីត្រួតពិនិត្យ ការធ្វើចំណាកស្រុក ដោយសុវត្ថិភាព



វត្ថុបំណង

អ្នកចូលរួមនឹងយល់អំពីរបៀបធ្វើផែនការ សម្រាប់ការធ្វើចំណាកស្រុកប្រកបដោយសុវត្ថិភាព និង អាចកំណត់ពីជម្រើសផ្សេងសម្រាប់ការធ្វើចំណាកស្រុក ដើម្បីរក្សាខ្លួនគេឲ្យមានសុវត្ថិភាព



ពេលវេលា

៧៥ នាទី



សម្ភារៈ

- កូនសៀវភៅស្តីពីការចង្អុលបង្ហាញជំនាញ
- ឯកសារយោង “IS ២២ក ៖ បញ្ជីត្រួតពិនិត្យសម្រាប់ការធ្វើចំណាកស្រុកដោយសុវត្ថិភាព”



សេចក្តីផ្តើម

ការស្វាគមន៍

ស្វាគមន៍អ្នកចូលរួមដោយហោរឈ្មោះ។ ហុចតៗគ្នានូវបញ្ជីវត្តមាន។

សកម្មភាពមុនចាប់ផ្តើម

ឲ្យអ្នកសម្របសម្រួលយុវជនដឹកនាំល្បែងថាមពលនៅក្នុងតារាង។

ការរំលឹកមេរៀន

តើអ្នកមានការរំភើបនូវអ្វីដែលអ្នកបានសិក្សានៅក្នុងការធ្វើសម្ភាសន៍ដែរ ឬទេ?

តើអ្នកនឹងប្រើប្រាស់ព័ត៌មានទាំងនេះនៅក្នុងជីវិតពិតរបស់អ្នកដែរ ឬទេ?

តើអ្នកអាចគិតអំពីអ្នកដទៃដែលអ្នកអាចសួរសំណួរអំពីការធ្វើចំណាកស្រុកដែរ ឬទេ?

តារាងត្រួតពិនិត្យនៃការធ្វើចំណាកស្រុកដោយសុវត្ថិភាព

ពន្យល់ថាតារាងត្រួតពិនិត្យគឺដើម្បីជួយដល់អ្នកចូលរួមឲ្យធ្វើផែនការសម្រាប់ការធ្វើចំណាកស្រុកដោយសុវត្ថិភាព។

ឲ្យអ្នកចូលរួមបើកកូនសៀវភៅនារិកវៃឆ្លាត និងបើកទៅផ្នែកនិយាយអំពី “តារាងត្រួតពិនិត្យ ៖ ការធ្វើចំណាកស្រុកដោយសុវត្ថិភាព”។ សុំអ្នកស្ម័គ្រចិត្តម្នាក់ឡើងអានឲ្យ ១១។

ពន្យល់ថា គេនឹងមិនត្រូវបំពេញតារាងត្រួតពិនិត្យទេក្នុងមេរៀននេះ។ តារាងនេះត្រូវបានរៀបចំឡើងដើម្បីជួយនៅពេលដែលគេរៀបចំផែនការដើម្បីធ្វើចំណាកស្រុក។ នេះមានន័យថា ប្រសិនបើគេមានផែនការធ្វើចំណាកស្រុក គេគួរតែបំពេញតារាងនេះមុនពេល គេធ្វើចំណាកស្រុក។ បន្ទាប់មកទៀត សួរអ្នកចូលរួមថា

- តើមានសំណួរដែលអ្នកមិនយល់ដែរ ឬទេ?
- តើសំណួរទាំងនេះអាចជួយដល់អ្នកក្នុងការត្រៀមរៀបចំធ្វើចំណាកស្រុកដែរ ឬទេ?
- តើមានឧបសគ្គអ្វីខ្លះដែលអាចកើតមានចំពោះការប្រើប្រាស់ តារាងត្រួតពិនិត្យនេះ ឬទេ?
- តើយើងអាចជម្នះឧបសគ្គទាំងនេះបានដោយរបៀបណា?

- តើអ្នកអាចរកព័ត៌មានមកបំពេញសំណួរទាំងនេះនៅកន្លែងណា ?
- តើអ្នកអាចរកព័ត៌មានពីអ្នកធ្វើចំណាកស្រុកពីមុន អាជ្ញាធរមូលដ្ឋាន លោកគ្រូ/អ្នកគ្រូ បុគ្គលិក អង្គការមិនមែនរដ្ឋាភិបាលបានដែរ ឬទេ ?
- តើអ្នកនឹងចែករំលែកតារាងត្រួតពិនិត្យនេះជាមួយក្រុមគ្រួសាររបស់អ្នកដែរ ឬទេ ?

តើមានអ្វីកើតឡើងប្រសិនបើខ្ញុំមិនអាចរកព័ត៌មានអំពីតារាងត្រួតពិនិត្យនេះបាន ?

ប្រសិនបើអ្នករកមិនបានព័ត៌មានខ្លះ៖

ពន្យល់ថា តារាងត្រួតពិនិត្យនេះមានន័យថា ជាការណែនាំមួយ។ អ្នកអាចនឹង មិនបានគ្រប់ព័ត៌មានទាំងអស់ដើម្បីមកបំពេញតារាងត្រួតពិនិត្យនេះទេមុនពេលអ្នកចាកចេញ។ ប៉ុន្តែបើឆ្លើយសំណួរនៅលើតារាងត្រួតពិនិត្យនេះបានកាន់តែច្រើន គឺអ្នកនឹងកាន់តែមានសុវត្ថិភាព។

ប្រសិនបើអ្នកមិនអាចរកបានព័ត៌មានភាគច្រើន ឬមិនបានទាំងអស់

ប្រសិនបើអ្នកមិនអាចរកបានព័ត៌មានភាគច្រើន ឬមិនបានទាំងអស់អំពីតារាងត្រួតពិនិត្យនេះនោះ គឺជាសញ្ញាព្រមានមួយដែលថា អ្នកកំពុងស្ថិតក្នុងហានិភ័យនៃការជួញដូរកាន់តែច្រើនហើយ។ ប្រើលក្ខខណ្ឌដែលបានពិភាក្សានៅក្នុង គំរូនៃការសម្រេចចិត្តនោះគឺ ហានិភ័យមានច្រើនជាង អត្ថប្រយោជន៍។

ប្រសិនបើអ្នកមិនអាចរកបានព័ត៌មានភាគច្រើន អ្នកគួរពិចារណាអំពីជម្រើសផ្សេងទៀតចំពោះ ការធ្វើចំណាកស្រុកវិញ។

ជម្រើសផ្សេងទៀតសម្រាប់ការធ្វើចំណាកស្រុក

ប្រាប់អ្នកចូលរួមថា នៅពេលដែលគេធ្វើសេចក្តីសម្រេចចិត្តថា តើត្រូវធ្វើចំណាកស្រុក ឬយ៉ាងណានោះពេលខ្លះវាពិបាកក្នុងការគិតពីជម្រើសផ្សេងទៀតណាស់។ ប្រាប់ទៅក្រុមថាវាអាចមានប្រយោជន៍ ក្នុងការគិតអំពីជម្រើសដូចខាងក្រោម (អានជម្រើសនេះឲ្យ ឮៗទៅកាន់ក្រុម) ៖

ពន្យារពេលការធ្វើចំណាកស្រុក

សួរខ្លួនឯងថា តើអ្នកត្រូវបានបង្ខំដោយកាលៈទេសៈក្នុងជីវិតឲ្យធ្វើចំណាកស្រុកឬយ៉ាងណា។ ប្រសិនបើមិនមានទេ វាអាចជាជម្រើសឆ្លាតវៃក្នុងការពន្យារពេលក្នុងការធ្វើចំណាកស្រុក។ រង់ចាំរហូតទាល់តែអ្នកមានអាយុលើស ១៦ ឆ្នាំ។ នៅក្នុងប្រទេសជាច្រើន វាជាការខុសច្បាប់ចំពោះ ការធ្វើការងារពេញម៉ោងប្រសិនបើអ្នកមានអាយុក្រោម ១៦ ឆ្នាំ។ ជាមួយគ្នានេះដែរ ប្រសិន បើអ្នករង់ចាំទាល់តែអ្នកធំបន្តិច អ្នកនឹងដឹងកាន់តែច្រើនអំពីពិភពលោក និងក្លាយជា បុគ្គលដែលឆ្លាតវៃ និងរឹងមាំជាងមុន។ ប្រសិនបើអ្នកអាចរង់ចាំដល់អាយុលើស ១៨ ឆ្នាំទៀត នោះកាន់តែប្រសើរ។

(អ្នកសម្របសម្រួល គួររំលឹកអ្នកចូលរួមពីអាយុស្របច្បាប់សម្រាប់ការធ្វើចំណាកស្រុកក្នុង ប្រទេសរបស់គេ និងប្រាប់ថា អាយុស្របច្បាប់សម្រាប់ការធ្វើចំណាកស្រុកក្រៅប្រទេសគឺ ១៨ ឆ្នាំ) ។

នៅរៀនឲ្យបានច្រើន

ប្រសិនបើអ្នកអាចនៅរៀនបានកាន់តែយូរ អ្នកនឹងទទួលបានការអប់រំកាន់តែច្រើន។ បែបនេះ នឹង ជួយឲ្យអ្នកអាចដាក់សុំធ្វើការងារដែលល្អប្រសើរ ជាពិសេស ប្រសិនបើអ្នកបានរៀនជំនាញ កុំព្យូទ័រ ឬភាសា ដូចជា ចិន ថៃ ឬ ភាសាអង់គ្លេសជាដើម។ វាក៏មានន័យថា អ្នកអាចយល់បាន កាន់តែប្រសើរលើឯកសារនានាដូចជា កិច្ចសន្យាការងារជាដើម។

រៀនសូត្រពីជំនាញវិជ្ជាជីវៈជាមុនសិន

ជំហ្លងត្រូវរកមើលថា តើឧស្សាហកម្មណាខ្លះដែលកំពុងជួលបុគ្គលបម្រើការដែលអ្នកគិតថា នឹងទៅ។ ប្រសិនបើជារោងចក្រកាត់ដេរ នោះត្រូវរៀនកាត់ដេរសិនមុនពេលអ្នកចេញទៅ។ ប្រសិនបើមានរោងចក្រថយន្ត ចូលរៀនវគ្គគ្រឿងម៉ាស៊ីនឡានសិន។



កំណត់ហេតុ

ឲ្យអ្នកចូលរួមសរសេរ ឬត្រូវរូបអំពីគ្រោះថ្នាក់ដែលអាចកើតមានដល់ជនចំណាកស្រុកដែលអាច នឹងជួបប្រទះប្រសិនបើគេមិនមានព័ត៌មាននៅលើតារាងត្រួតពិនិត្យ ៖ ការធ្វើចំណាកស្រុក ដោយសុវត្ថិភាព។



ការបិទបញ្ចប់

ប្រាប់ឲ្យអ្នកចូលរួមសរសេរ ឬសួរសំណួរ និង/ឬ ផ្តល់ជាព័ត៌មានត្រឡប់ និងប្រគល់ឲ្យអ្នក សម្របសម្រួលដោយមិនបាច់បញ្ចេញឈ្មោះ។
អរគុណដល់អ្នកចូលរួមទាំងអស់គ្នាដែលបានមករៀន។ បញ្ជាក់ឡើងវិញអំពីការប្រជុំក្លឹបពេល ក្រោយ។ ប្រាប់ពួកគេថា ពួកគេទទួលបានផ្កាយមួយទៀតសម្រាប់ការចូលរួមក្នុងម៉ោងសិក្សា នេះ។

ពន្យល់ថា ការធ្វើចំណាកស្រុកអាចជាការល្អ។ វាអាចឲ្យយុវវ័យរកការងារបានធ្វើ និងកសាង ជីវិតបានល្អប្រសើរ។ តារាងត្រួតពិនិត្យនោះត្រូវបានបង្កើតឡើងដើម្បីជួយដល់អ្នកដែលចង់ធ្វើ ចំណាកស្រុកឲ្យមានសុវត្ថិភាពកាន់តែច្រើន ដូច្នោះគឺអាចទាញយកប្រយោជន៍ជាឱកាសដោយ មិនមានការជួញដូរ ឬកេងប្រវ័ញ្ច។

IS ២២ក៖ ការវាយតម្លៃសុខុមាលភាពការងារធ្វើចំណាករូបសម្រាប់ស្ត្រីភាគ ២២

ឆ្លើយសំណួរទាំងនេះ នៅពេលដែលអ្នកចាប់ផ្តើមការពិភាក្សាអំពីការផ្លាស់ទីកន្លែងដើម្បីរកការងារធ្វើ នៅខាងក្រៅសហគមន៍របស់អ្នក។ ពិភាក្សាសំណួរទាំងនេះជាមួយគ្រួសារអ្នក។

ព័ត៌មានអំពីគោលដៅរបស់អ្នក	បាទ/ចាស	ទេ
តើអ្នកដឹងទេថា អ្នកនឹងទៅកន្លែងណា? ប្រសិនបើដឹង សរសេរឈ្មោះក្រុងនៅក្នុងក្រុងនេះ ៖ _____		
តើអ្នកមានស្គាល់នរណាម្នាក់រស់នៅទីក្រុងដែលអ្នកនឹងទៅនោះដែរ ឬទេ?		
តើអ្នកមានលេខទូរស័ព្ទរបស់ម្នាក់នោះដែរ ឬទេ?		
តើអ្នកអាចទូរស័ព្ទទៅបុគ្គលនោះដើម្បីរៀបចំផែនការជួបគ្នាពេលអ្នកទៅដល់បានទេ?		
ព័ត៌មានអំពីការធ្វើដំណើរ	បាទ/ចាស	ទេ
តើអ្នកដឹងពីវិធីធ្វើដំណើរត្រឡប់មកប្រទេសកំណើតវិញដែរឬទេនៅពេលដែលការងារត្រូវបានបញ្ចប់?		
តើការធ្វើដំណើរត្រឡប់មកវិញត្រូវចំណាយអស់ប៉ុន្មាន?		
សរសេរចំនួនទឹកប្រាក់នៅទីនេះ ៖ _____		
តើត្រូវចំណាយប៉ុន្មានដើម្បីរស់នៅបានក្នុងកន្លែងដែលអ្នកត្រូវទៅនោះ?		
សរសេរចំនួនទឹកប្រាក់នៅទីនេះ ៖ _____		
តើអ្នកមានប្រាក់គ្រប់គ្រាន់សម្រាប់រស់នៅមួយរយៈពេលអ្នកទើបទៅដល់ និងសម្រាប់ត្រឡប់មកផ្ទះវិញដែរ ឬទេ?	បាទ/ចាស	ទេ
<i>(ត្រូវចាំថា វាមានគ្រោះថ្នាក់ ប្រសិនបើអ្នកខ្ចីប្រាក់ពីអ្នកជ្រើសរើសឲ្យចូលធ្វើការ ឬពីថៅកែដើម្បីជាសោហ៊ុយធ្វើដំណើរ ឬប្រសិនបើអ្នកត្រូវដំណាក់ប្រាក់ដែលត្រូវបង់រំលោះទៅអ្នកជ្រើសរើសឲ្យចូលធ្វើការនោះ។ វាជាគ្រោះថ្នាក់មួយដែលទៅដល់កន្លែងធ្វើការដើម្បីមួយដោយដំណាក់បំណុលអ្នកជ្រើសរើសឲ្យចូលធ្វើការ ឬថៅកែនោះ) ។</i>		
តើអ្នកនឹងធ្វើដំណើរទៅជាមួយមិត្តភក្តិមែនទេ?		
ព័ត៌មានអំពីការងារ	បាទ/ចាស	ទេ
តើអ្នកមានស្គាល់នរណាម្នាក់ដែលត្រូវគេជ្រើសរើសឲ្យធ្វើការងារតាមរយៈបុគ្គលនេះ ឬជ្រើសរើសឲ្យចូលធ្វើការពីមុនដែរ ឬទេ?		
តើអ្នកទទួលបានការងារធ្វើនិងធ្លាប់មកលេងផ្ទះម្តងម្កាលដែរ ឬទេ?		

តើអ្នកទទួលបានការងារធ្វើនិងធ្លាប់ទូរស័ព្ទមកលេងគ្រួសាររបស់គាត់ដែរ ឬទេ ?		
	បាទ/ចាស	ទេ
តើការងារនេះស្តាប់ទៅ ដូចគ្នានឹងការងារផ្សេងទៀតដែលអ្នកធ្លាប់បានឮដែរឬទេ ?		
តើការងារនេះផ្តល់កម្រៃស្មើគ្នានឹងការងារដែលអ្នកធ្លាប់ឮដែរ ឬទេ ? (ប្រសិនបើវាស្តាប់ទៅល្អហួសពីការពិតនោះ វាប្រហែលជាការកុហក)។		
តើមនុស្សដែលកំពុងរៀបចំការងារសម្រាប់អ្នកអាចប្រាប់អ្នកអំពីឈ្មោះរបស់ក្រុមហ៊ុនដែលអ្នកនឹងត្រូវទៅធ្វើការដែរ ឬទេ ? សូមសរសេរនៅទីនេះ ៖ _____		
តើបុគ្គលនោះអាចប្រាប់អ្នកពីអាសយដ្ឋាន និងលេខទូរស័ព្ទរបស់ក្រុមហ៊ុននោះបានដែរ ឬទេ ? សូមសរសេរនៅទីនេះ ៖ _____		
តើអ្នកអាច រកមើលឈ្មោះ និងអាសយដ្ឋានរបស់ក្រុមហ៊ុននោះនៅតាមប្រព័ន្ធអ៊ីនធឺណិតបានដែរ ឬទេ ?		
តើអ្នកមានកិច្ចសន្យាដែរ ឬទេ ?		
ប្រសិនបើអ្នកមិនមានកិច្ចសន្យា តើអ្នកបានពិភាក្សាអំពីលក្ខខណ្ឌនានាអំពីការងាររបស់អ្នកដែរ ឬទេ ?		
តើអ្នកអាចអាន និងយល់បានពីកិច្ចសន្យាទាំងមូលដែរ ឬទេ ?		
តើអ្នកព្រមព្រៀងជាមួយប្រការគ្រប់យ៉ាងដែលកិច្ចសន្យានោះចែងដែរ ឬទេ ?		
ឯកសារ		
ប្រសិនបើអ្នកនឹងត្រូវទៅប្រទេសផ្សេងទៀតនោះ តើអ្នកមានលិខិតឆ្លងដែន និងទិដ្ឋាការការងារសម្រាប់ប្រទេសនោះដែរ ឬទេ ?		
បុគ្គលដែលត្រូវទំនាក់ទំនង		
តើអ្នកនឹងនាំយកទៅជាមួយនូវទូរស័ព្ទល្អ ដើម្បីអ្នកអាចទាក់ទងទៅកាន់គ្រួសាររបស់អ្នកបាននៅពេលដែលអ្នកទៅឆ្ងាយដែរ ឬទេ ?		
តើអ្នកស្គាល់អង្គការណាមួយ ឬបុគ្គលណាម្នាក់ដើម្បីទំនាក់ទំនងនៅក្នុងទីក្រុង/ប្រទេសផ្សេងដែរ ឬទេ ប្រសិនបើមានបញ្ហាអ្វីកើតឡើង ហើយអ្នកត្រូវការជំនួយ និងសុវត្ថិភាព ?		
តើមានប្រទេសផ្សេងទៀត - កិច្ចសន្យាជាក់លាក់ដែរ ឬទេ ?		
អ្នកឆ្លើយ បាទ/ចាស បានកាន់តែច្រើន ផែនការរបស់អ្នកកាន់តែមានសុវត្ថិភាព។		

មេរៀនទី២៣ ÷ ការរក្សាសុវត្ថិភាព ពេលកំពុងធ្វើដំណើរ ២៣



វត្ថុបំណង

អ្នកចូលរួមនឹងសិក្សាអំពីយុទ្ធសាស្ត្រសម្រាប់ការរក្សាសុវត្ថិភាពពេលគេកំពុងធ្វើដំណើរចំណាកស្រុក



ពេលវេលា

៧៥ នាទី



សេចក្តីផ្តើម

ការស្វាគមន៍

ស្វាគមន៍អ្នកចូលរួមដោយហោរឈ្មោះ។ ហុចបញ្ជីឈ្មោះតៗគ្នាដើម្បីចុះវត្តមាន។

សកម្មភាពមុនចាប់ផ្តើម

ឲ្យអ្នកសម្របសម្រួលជាយុវជនដឹកនាំល្បែងថាមពលក្នុងតារាង។

ការរំឭកមេរៀន

កាលពីប៉ុន្មានមេរៀនកន្លងទៅ យើងបានពិភាក្សាអំពី គំរូនៃការធ្វើសេចក្តីសម្រេចចិត្ត។

តើមានរណាអាចប្រាប់បានពីជំហានទាំង ៥ នៅក្នុងគំរូនៃការសម្រេចចិត្តដែរ ឬទេ?

តើអ្នកនឹងប្រើប្រាស់ជំហានទាំងនេះនៅក្នុងជីវិតពិតរបស់អ្នកបានដែរ ឬទេ?

ការរក្សាសុវត្ថិភាពក្នុងពេលកំពុងធ្វើដំណើរ

ពន្យល់ថា ប្រសិនបើអ្នកចូលរួមបានអនុវត្តតាមគ្រប់ជំហានទាំងអស់ ហើយបានធ្វើសេចក្តីសម្រេចចិត្តដើម្បីធ្វើចំណាកស្រុក ពេលនេះគេចាំបាច់ត្រូវដឹងពីវិធីធ្វើដំណើរប្រកបដោយសុវត្ថិភាព។

ប្រាប់អ្នកចូលរួមថា មុនពេលគេធ្វើចំណាកស្រុក គេគួររំលឹក “តារាងត្រួតពិនិត្យ ៖ ការធ្វើចំណាកស្រុកដោយសុវត្ថិភាព” ដែលត្រូវបានពិភាក្សាកាលពីមេរៀនមុននេះ។

បន្ទាប់មក គេត្រូវកំណត់ទីតាំង និងរៀបចំឯកសារសំខាន់ៗរបស់គេ។ ឲ្យអ្នកចូលរួមបើកទៅទំព័រនិយាយអំពី “តារាងត្រួតពិនិត្យ ៖ ឯកសារសំខាន់ៗ” នៅក្នុងកូនសៀវភៅនារិកវៃឆ្លាត (រួមទាំង “IS ២៣ខ ៖ “តារាងត្រួតពិនិត្យ ៖ ឯកសារសំខាន់ៗ” នៅខាងក្រោម នេះផងដែរ)។

ពន្យល់ថា ខាងក្រោមនេះគឺជា ឯកសារមួយដែលគេត្រូវការដើម្បីធ្វើចំណាកស្រុក។ សួរថា តើមាននរណានៅចាំទេថា អ្វីជាលិខិតឆ្លងដែន និងអ្វីជាទិដ្ឋាការ។

រំឭកអ្នកចូលរួមថា លិខិតឆ្លងដែន គឺជាឯកសារដែលចេញដោយប្រទេសដើមរបស់គេដែលគេត្រូវតែ បង្ហាញនៅពេលដែលគេឆ្លងកាត់ព្រំដែនអន្តរជាតិ។ នៅពេលដែលគេមានលិខិតឆ្លងដែន

សម្ភារៈ

- កូនសៀវភៅនារិកវៃឆ្លាត
- ឯកសារយោង “IS ២៣ក ៖ បញ្ជីត្រួតពិនិត្យ ៖ ការធ្វើដំណើរដោយសុវត្ថិភាព” និង “IS ២៣ខ ៖ បញ្ជីត្រួតពិនិត្យ ៖ ឯកសារសំខាន់ៗ”
- ស្លាកសញ្ញា “ឈប់” មួយយកពី “IS ២៣គ ៖ សញ្ញាឈប់” សម្រាប់អ្នកចូលរួមម្នាក់ៗ

ពីប្រទេសរបស់គេ គេអាចដាក់ពាក្យស្នើសុំទិដ្ឋាការដើម្បីចូលទៅក្នុងប្រទេសផ្សេងទៀតបាន។ រំពឹងអ្នកចូលរួមថា ការរក្សាលិខិតឆ្លងដែនរបស់គេឲ្យមានសុវត្ថិភាពគឺជាអាទិភាពចម្បងនៅពេលដែលគេធ្វើដំណើរ ឬធ្វើចំណាកស្រុក។ ត្រូវរំពឹងអ្នកចូលរួមថា មិនត្រូវឲ្យវាទៅនរណាម្នាក់ឡើយដើម្បី “រក្សាសុវត្ថិភាព”។

រំពឹងអ្នកចូលរួមថា ទិដ្ឋាការ គឺជាគ្រា ឬស្ថិតិដែលមាននៅក្នុងលិខិតឆ្លងដែនរបស់គេ ពីប្រទេសដើមរបស់គេដែលអនុញ្ញាតឲ្យគេចូលទៅក្នុងប្រទេសនោះបាន។ រំពឹងអ្នកចូលរួមថា ប្រទេសដែលគេចង់ទៅនោះ អាចនឹងមិនផ្តល់ទិដ្ឋាការឲ្យទេ។

ពន្យល់ថា មានទិដ្ឋាការប្រភេទផ្សេងៗគ្នា។ ទិដ្ឋាការការងារអនុញ្ញាតឲ្យអ្នកធ្វើការងារដោយស្របច្បាប់នៅក្នុងប្រទេសមួយ៖ ទិដ្ឋាការទេសចរណ៍ មានន័យថា គេអាចដើរទស្សនាបាន ប៉ុន្តែមិនអាចធ្វើការដោយស្របច្បាប់បានទេ។

កត់ចំណាំថា បើទោះបីជាគេមិនមានឯកសារគ្រប់ដូចមានក្នុង តារាងត្រួតពិនិត្យក៏ដោយ គ្រាន់តែថា បើគេមានឯកសារកាន់តែច្រើន គឺគេកាន់តែមានសុវត្ថិភាព។

ពន្យល់ថា ពួកគេគួរតែមានការប្រុងប្រយ័ត្នជាមុនដើម្បីឲ្យប្រាកដថា ឯកសាររបស់គេមានសុវត្ថិភាព ក្នុងពេលកំពុងធ្វើដំណើរ។ អានឲ្យឮៗនូវការប្រុងប្រយ័ត្នជាមុនចំនួនពីរចំណុចដែលគេអាចអនុវត្តបាន ៖

- ១. ដំបូងគឺត្រូវ ថតចម្លងឯកសារជាពីរច្បាប់ នូវលិខិតឆ្លងដែន ទិដ្ឋាការ កិច្ចសន្យាការងារ និងអត្តសញ្ញាណប័ណ្ណ (ប្រសិនបើអ្នកមានឯកសារទាំងនេះ) ។ អ្នកគួរទុកច្បាប់ថតចម្លងនៃឯកសាររបស់អ្នកនៅគ្រួសារ ឬមិត្តភក្តិរបស់អ្នកនៅក្នុងផ្ទះរបស់អ្នក ហើយយកមួយច្បាប់ទៀតតាមខ្លួនអ្នក។ មិនត្រូវទុកឯកសារថតចម្លងនៅក្នុងកន្លែងជាមួយគ្នានឹងឯកសារច្បាប់ដើមឡើយ។ ប្រសិនបើឯកសាររបស់អ្នកបាត់ ឬត្រូវគេលួចនោះពេលកំពុងធ្វើដំណើរនោះ ឯកសារថតចម្លងនឹងអាចប្រើជំនួសវិញបានយ៉ាងងាយ។ ប្រសិនបើក្រុមគ្រួសាររបស់អ្នកបាត់ដំណឹងអ្នក ហើយមានការបារម្ភពីអ្នក ឯកសារថតចម្លងក៏នឹងផ្តល់ភាពងាយស្រួលសម្រាប់គេដើម្បីរាយការណ៍អំពីការបាត់ខ្លួនអ្នកទៅកាន់អាជ្ញាធរនានាផងដែរ ហើយអាចរកអ្នកឃើញវិញ។

- ២. ការមានភាពប្រុងប្រយ័ត្នមុន គឺត្រូវរកកន្លែងល្អ ដើម្បីលាក់ទុកឯកសាររបស់អ្នកនៅក្នុងខោអាវរបស់អ្នក (មិនមែននៅក្នុងកាតាបទេ) ពេលអ្នកកំពុងធ្វើដំណើរ។ ជនចម្លែកនឹងមិនអាចឃើញកន្លែងដែលអ្នកទុកឯកសារនោះទេ។

ឲ្យអ្នកចូលរួមមើល “តារាងត្រួតពិនិត្យ ៖ ការធ្វើដំណើរដោយសុវត្ថិភាព” នៅក្នុងកូនសៀវភៅនាវិកវិទ្យារបស់គេ (រួមទាំង “IS ២៣ខ ៖ “តារាងត្រួតពិនិត្យ ៖ ឯកសារសំខាន់ៗ” នៅខាងក្រោមនេះផងដែរ)។ ឲ្យអ្នកចូលរួមអានតារាងនេះឲ្យឮៗ។ សួរថា

- តើអ្នកគិតថា ការប្រុងប្រយ័ត្នមុនបែបនេះអាចជួយឲ្យអ្នកធ្វើដំណើរកាន់តែមានសុវត្ថិភាពដែរ ឬទេ?
- តើមានឧបសគ្គអ្វីខ្លះដែលអាចកើតមានចំពោះការប្រុងប្រយ័ត្នមុននេះ?
- តើយើងអាចជម្នះឧបសគ្គទាំងនេះបានដោយរបៀបណា?

ការលេខរៀង

ចែកស្លាកសញ្ញា “ឈប់” (IS ២៣គ៖ សញ្ញា “ឈប់”)។ ពន្យល់ថា អ្នកនឹងអានរឿងអំពីការធ្វើចំណាកស្រុក។ គ្រប់ពេលវេលាទាំងអស់ គឺជនចំណាកស្រុកធ្វើអ្វីក៏ប្រកបដោយគ្រោះថ្នាក់ដែរ អ្នកចូលរួមគួរលើកសញ្ញា “ឈប់” ឡើង ហើយនិយាយថា “ឈប់”។ បន្ទាប់មកអ្នកចូលរួមត្រូវពន្យល់ថា គ្រោះថ្នាក់ជាអ្វី ហើយជនចំណាកស្រុកធ្វើអ្វីខ្លះៗ អានរឿងខាងក្រោមឲ្យ ១១ ៖ ស គឺជាស្ត្រីវ័យក្មេងម្នាក់ដែលរៀនសូត្រមិនបានច្រើន ហើយបានសម្រេចចិត្តធ្វើចំណាកស្រុក។ (ឈប់ - នាងគួរតែរៀនបន្តទៀតប្រសិនបើអាច) ។ នាងបានចាប់ផ្តើមគិតពីកន្លែងដែល នាងអាច ធ្វើដំណើរទៅដើម្បីរកការងារធ្វើ។

នាងបានជួបបុរសម្នាក់ដែលបុរសនោះបានប្រាប់នាងថា គេអាចរកការងារមួយឲ្យនាងធ្វើបាន ដែលទទួលបានប្រាក់ខែចំនួន ២០០ ដុល្លារ។ នាងបានពិភាក្សាអំពីការសម្រេចចិត្តជាមួយនឹង គ្រួសាររបស់នាង។ ក្រោយមក នាងបានសម្រេចចិត្តខ្ចីប្រាក់អ្នកចងការប្រាក់ម្នាក់នៅក្នុងសហគមន៍ របស់នាងដោយដាក់បញ្ចាំស្រែរបស់គ្រួសារនាង (ឈប់ - នាងមិនគួរព្យាយាមជំពាក់បំណុលគេដើម្បីការធ្វើចំណាកស្រុក ហើយទុកឲ្យទ្រព្យសម្បត្តិគ្រួសាររបស់នាងស្ថិតក្នុងគ្រោះថ្នាក់បែបនេះទេ)។

នាងបានឲ្យប្រាក់ ២០០ ដុល្លារទៅឈ្នួលកណ្តាលនោះ ហើយបានចុះកិច្ចសន្យាជាភាសាដែលនាងមិនអាចអានបាន។ (ឈប់ - នាងមិនគួរចុះកិច្ចសន្យាដែលនាងមិនអាចអានបានបែបនេះទេ)។ ស មានអត្តសញ្ញាណប័ណ្ណ។ ឈ្នួលកណ្តាលបានយកអត្តសញ្ញាណប័ណ្ណនោះពីនាង ដោយនិយាយថា គេត្រូវការទុកវាសម្រាប់ថៅកែរបស់នាង។ (ឈប់ - នាងមិនគួរឲ្យអត្តសញ្ញាណប័ណ្ណ របស់ខ្លួនទៅឲ្យអ្នកដទៃទេ)។

នាងមិនបានថតចម្លងទុកឯកសារចម្លងណាមួយទុកនៅគ្រួសាររបស់នាងទេ។ (ឈប់ - នាងគួរទុកឯកសារថតចម្លងមួយច្បាប់នៅគ្រួសាររបស់នាង)។

ស មានមិត្តភក្តិម្នាក់ដែលបានធ្វើចំណាកស្រុកនៅក្នុងប្រទេសរបស់ខ្លួន។ ប៉ុន្តែឈ្នួល កណ្តាលនោះបានប្រាប់នាងថា គេត្រូវទៅកន្លែងមួយនៅប្រទេសថៃជាទីដែលនាងមិនធ្លាប់ស្គាល់។ (ឈប់ - នាងគួរតែដឹងពីកន្លែងដែលនាងត្រូវទៅ និងឈ្មោះថៃកែរបស់នាងផងដែរ។ ប្រសិនបើអាចគឺនៅមុនពេលនាងចាកចេញទៅ)។

ស មកពីគ្រួសារក្រីក្រមួយ។ ពេលដែលនាងចាកចេញពីភូមិរបស់នាង នាងស្ទើរតែគ្មានប្រាក់ជាប់ហោប៉ៅ។ (ឈប់ - នាងគួរតែមានប្រាក់គ្រប់គ្រាន់ដើម្បីរស់នៅមួយរយៈពេលនាងទៅដល់ភ្លាមៗ និងចំណាយសម្រាប់សំបុត្រត្រឡប់មកផ្ទះវិញ ប្រសិនបើនាងមិនអាចរកការងារបាននៅពេលនាងទៅដល់)។

នាងមិនមានទូរស័ព្ទដៃ ហើយមិនស្គាល់លេខទូរស័ព្ទរបស់នរណាម្នាក់នៅក្នុងភូមិរបស់នាងទេ។ (ឈប់ - នាងគួរតែព្យាយាមកាន់ទូរស័ព្ទជាប់ដៃ ឬយ៉ាងហោចក៏ត្រូវតែស្គាល់លេខទូរស័ព្ទដៃរបស់ នរណាម្នាក់ នៅក្នុងភូមិរបស់នាងដែរមុនពេលនាងចាកចេញទៅ)។

ដំបូង ស សន្មតថា នាងនឹងទៅធ្វើការនៅប្រទេសផ្សេងដោយស្របច្បាប់។ ប៉ុន្តែក្រោយមកឈ្នួលនោះបានប្រាប់នាងថា គេត្រូវចាកចេញពេលយប់ពីព្រោះគេនឹងត្រូវធ្វើដំណើរឆ្លងកាត់

ព្រំដែនចូលប្រទេសថៃដោយខុសច្បាប់។ (ឈប់-នាងគូរតែធ្វើចំណាកស្រុកដោយស្របច្បាប់ ប្រសិនបើអាច)។

បន្ទាប់ពីបានធ្វើដំណើរឆ្លងកាត់ព្រំដែនដោយខុសច្បាប់ហើយ ស ជិះរថយន្តឯកជនមួយ (ឈប់ - នាងមិនគួរជិះរថយន្តឯកជនបែបនេះទេ)

សំណួរនាសំបូរចំណេះដឹង

លេងល្បែងបាល់ចង់ចាំ ពីសកម្មភាពមុនចាប់ផ្តើមនៅពេលផ្នែកខាងដើមនៃឯកសារកម្រងនេះ ទំព័រទី១០។

ការសម្តែងរឿង

ឲ្យអ្នកចូលរួមបែងចែកជាក្រុមដែលមានគ្នាពី ៨-១២ នាក់។ ឲ្យក្រុមនីមួយៗរៀបចំគ្រឿងការសម្តែងរឿងដោយផ្អែកលើសេណារីយ៉ូនេះ ៖

ជនចំណាកស្រុកម្នាក់ធ្វើដំណើរតាមរថយន្តក្រុងមួយ។ ដំបូង អ្នកធ្វើដំណើរជាមួយមួយចំនួន ព្យាយាម ផ្តល់ការងារឲ្យជនចំណាកស្រុកម្នាក់នោះ។ ជនចំណាកស្រុកម្នាក់នោះប្រើជំនាញទំនាក់ទំនងបែបម៉ឺងម៉ាត់ដើម្បីបដិសេធន៍។ បន្ទាប់មកអ្នកបើកបររថយន្តក្រុងនោះព្យាយាមបញ្ចុះបញ្ចូលឲ្យជនចំណាកស្រុកនោះ ចុះទៅជិះរថយន្តឯកជនមួយទៀត នៅចំណតបន្ទាប់។ តើជនចំណាកស្រុកម្នាក់នោះត្រូវធ្វើអ្វី?

សង្ខេបមេរៀន

- បំពេញ តារាងត្រួតពិនិត្យអំពី “ការធ្វើដំណើរដោយសុវត្ថិភាព” និង “ឯកសារសំខាន់ៗ”នៅក្នុងកូនសៀវភៅរបស់អ្នក មុនពេលអ្នកចាកចេញ។
- ទុកច្បាប់ថតចម្លងមួយច្បាប់ នៃឯកសារសំខាន់ៗរបស់អ្នក នៅជាមួយនរណាម្នាក់ ដែលអ្នកជឿទុកចិត្តនិងយកតាមខ្លួននូវឯកសារថតចម្លង ដោយដាក់វាដាច់ដោយឡែកពីឯកសារច្បាប់ដើម។ លាក់ទុកឯកសារច្បាប់ដើមរបស់អ្នកក្នុងកន្លែងណាដែលគេមើលមិនឃើញ។
- យកតាមខ្លួននូវកូនសៀវភៅនាវិកវិទ្យា។
- ធ្វើដំណើរដោយមានប្រាក់គ្រាប់គ្រាន់សម្រាប់ការរស់នៅមួយរយៈពេលគ្មានការងារធ្វើ និងទុកចំណាយសម្រាប់ការធ្វើដំណើរត្រឡប់មកផ្ទះវិញ។
- មិនត្រូវឲ្យឯកសាររបស់អ្នកទៅអ្នកដទៃឡើយ។
- ត្រូវមានការសង្ស័យលើជនចម្លែក ឬ “មិត្តភក្តិក្លែងក្លាយ” ពីព្រោះគេអាចជាអ្នកជួញដូរមនុស្ស។



ការបិទបញ្ចប់

ប្រាប់ឲ្យអ្នកចូលរួមសរសេរ ឬសួរសំណួរ និង/ឬ ផ្តល់ជាព័ត៌មានត្រឡប់ និងប្រគល់ឲ្យទៅអ្នកសម្របសម្រួលដោយមិនបាច់បញ្ចេញឈ្មោះ។

អរគុណដល់អ្នកចូលរួមទាំងអស់គ្នា ដែលបានមករៀន។ បញ្ជាក់ឡើងវិញអំពីការប្រជុំក្តីបពេលក្រោយ។ ប្រាប់ពួកគេថាពួកគេទទួលបានផ្កាយមួយទៀតសម្រាប់ការចូលរួមក្នុងម៉ោងសិក្សានេះ។ ឲ្យអ្នកចូលរួម សួរយោបល់ពីឪពុកម្តាយរបស់គេអំពីរបៀបធ្វើយ៉ាងណាដើម្បីធ្វើដំណើរ ប្រកបដោយសុវត្ថិភាព។ អ្នកសម្របសម្រួលឲ្យអ្នកចូលរួមកត់ត្រាទុកសំណួរនេះក្នុងក្រដាសដើម្បីយកទៅផ្ទះកុំឲ្យភ្លេច។

IS ២៣ក ÷ តារាងត្រួតពិនិត្យ ការធ្វើដំណើរដោយសុវត្ថិភាព ២៣



ពិនិត្យមើលថា តើអ្នកបានបំពេញសំណួរណាខ្លះ



វិះរកជម្រើសសម្រាប់ធ្វើចំណាកស្រុកមានឯកសារស្របច្បាប់។ វាមានសុវត្ថិភាពជាង។	
បំពេញ តារាងត្រួតពិនិត្យអំពី “ការធ្វើដំណើរដោយសុវត្ថិភាព” និង “ឯកសារសំខាន់ៗ” នៅក្នុងកូនសៀវភៅរបស់អ្នក មុនពេលអ្នកចាកចេញ។	
ចំណាំទុកលេខទូរស័ព្ទសម្រាប់ហៅមកផ្ទះពីប្រទេសថ្មីនោះ មុនពេលអ្នកចាកចេញ (មើល “IS ២៤ គ៖ របៀបទូរស័ព្ទមកផ្ទះ”) ។	
ទុកច្បាប់ថតចម្លងមួយច្បាប់ នៃឯកសារសំខាន់ៗរបស់អ្នក នៅជាមួយនរណាម្នាក់ ដែលអ្នកជឿទុកចិត្ត (ប្រសិនបើមានបញ្ហា ឬបាត់បង់ឯកសាររបស់អ្នក វានឹងជួយដល់ គ្រួសាររបស់អ្នកក្នុងការជួយអ្នក)	
យកឯកសារថតចម្លងតាមខ្លួន ដោយដាក់វាដាច់ដោយឡែកពីឯកសារច្បាប់ដើម។	
ធ្វើដំណើរដោយមានប្រាក់គ្រាប់គ្រាន់សម្រាប់ការរស់នៅមួយរយៈពេលគ្មានការងារ ធ្វើនិងទុកសម្រាប់ត្រឡប់មកផ្ទះវិញ។	
រក្សាទុក កូនសៀវភៅនាវិកវៃឆ្លាត ឯកសាររបស់អ្នក និងប្រាក់នៅក្នុងកន្លែងលាក់ជិត មានសុវត្ថិភាពក្នុងសម្លៀកបំពាក់របស់អ្នក។	

ចំណាំ ៖

- ធ្វើដំណើរជាក្រុមជាមួយនឹងអ្នកចំណាកស្រុកផ្សេងទៀតដូចអ្នកដែរ (វាពិបាកក្នុងការបោក
ប្រាស់មនុស្សច្រើននាក់ក្នុងពេលតែមួយ ហើយជាក្រុមមានន័យថា អ្នកមានមិត្តដើម្បីជួយគ្នា
បាន) ។
- ត្រូវមានការសង្ស័យលើជនចម្លែក នៅក្នុងការធ្វើដំណើរចំណាកស្រុករបស់អ្នក (គេអាចជាអ្នក
ជួញដូរមនុស្ស) ។
- ប្រសិនបើមាននរណាបង្ខំអ្នកឲ្យប្រគល់ឯកសារឲ្យគេសុំឲ្យអ្នកដំណើរផ្សេងទៀត ឬមន្ត្រីឲ្យជួយ
អ្នក។
- មិនត្រូវទៅតាមមនុស្សចម្លែកនៅតាមរថភ្លើង ឬរថយន្តក្រុងឡើយ។
- ព្យាយាមជៀសវាងការជិះរថយន្តឯកជន ឬ រថយន្តដឹកអ្នកដំណើរខ្នាតតូច។


២៣ IS ២៣១ ÷ តារាងត្រួតពិនិត្យ ÷ ឯកសារសំខាន់ៗ





ខាងក្រោមនេះគឺជាតារាងបញ្ជីលេខ និងឯកសារដែលអ្នកគួរតែយកតាមខ្លួនអ្នកនៅពេលដែលអ្នកធ្វើចំណាកស្រុក។ **ត្រូវថតចម្លងឯកសារទុកពីរច្បាប់។** ទុកមួយច្បាប់នៅផ្ទះ និងមួយច្បាប់ទៀតយកតាមខ្លួន។ ទុកច្បាប់ថតចម្លងរបស់អ្នកនៅដាច់ដោយឡែកពីច្បាប់ដើម ដូច្នោះបើច្បាប់ដើមបាត់ ឬត្រូវគេលួចយក អ្នកមានច្បាប់ថតចម្លងដើម្បីបង្ហាញអាជ្ញាធរ។

សរសេរលេខទូរស័ព្ទ និងអាសយដ្ឋានខាងក្រោមប្រសិនបើអ្នកមាន៖


 លេខទូរស័ព្ទគ្រួសាររបស់អ្នកផ្ទាល់ ៖ _____


 លេខទូរស័ព្ទអ្នកដែលកំពុងធ្វើការងារនៅទីនោះ៖ _____


 លេខទូរស័ព្ទមនុស្សដែលអ្នកស្គាល់រស់នៅក្នុងតំបន់គោលដៅរបស់អ្នក

 លេខទូរស័ព្ទសង្គ្រោះបន្ទាន់/អង្គការ NGO នៅកន្លែងដែលអ្នកធ្វើដំណើរទៅក្នុងករណីអ្នកត្រូវការជំនួយ _____

 លេខទូរស័ព្ទប៉ូលីស _____

 ឈ្មោះ និងអាសយដ្ឋានកន្លែងដែលអ្នកនឹងទៅធ្វើការ។

 ឈ្មោះ និងអាសយដ្ឋានស្ថានទូតប្រទេសរបស់អ្នក នៅក្នុងប្រទេសគោលដៅ។

 ឈ្មោះ និងអាសយដ្ឋានរបស់អង្គការ NGO មួយដូចជាអង្គការទស្សនៈពិភពលោកជាដើមនៅក្នុងប្រទេសគោលដៅ

តារាងត្រួតពិនិត្យ ៖ តើអ្នកមាន ?	បាទ/ចាស	ទេ
លិខិតឆ្លងដែន (បើធ្វើដំណើរទៅប្រទេសដទៃ)។		



មេរៀនទី២៤ ÷ នៅពេលអ្នកទៅដល់ ២៤



វត្ថុបំណង

អ្នកចូលរួមនឹងរៀនពីយុទ្ធសាស្ត្រ ដើម្បីស្នាក់នៅសុវត្ថិភាព នៅពេលគេចំណាកស្រុកទៅដល់កន្លែងគោលដៅ។



ពេលវេលា

៧៥ នាទី



សេចក្តីផ្តើម

ការស្វាគមន៍

ស្វាគមន៍អ្នកចូលរួមដោយហៅឈ្មោះ។
ហុចតៗគ្នានូវបញ្ជីចុះហត្ថលេខាវត្តមាន។

សកម្មភាពមុនចាប់ផ្តើម

ឲ្យអ្នកសម្របសម្រួលជាយុវជនដឹកនាំល្បែងថាមពលនៅក្នុងតារាង។

ការរំលឹកមេរៀន

តើមានរណាអាចប្រាប់បានពីយុទ្ធសាស្ត្រខ្លះ ដែលអ្នកអាចប្រើប្រាស់ ដើម្បីរក្សាសុវត្ថិភាពក្នុងពេលកំពុងធ្វើដំណើរបានដែរឬទេ?

តើឪពុកម្តាយរបស់អ្នកបានផ្តល់នូវដំបូន្មានខ្លះៗ អំពីរបៀបធ្វើដំណើរ ប្រកបដោយសុវត្ថិភាព ដែលឬទេ?

តើអ្នកមានភាពជឿជាក់ក្នុងការប្រើយុទ្ធសាស្ត្រទាំងនេះដែរឬទេ?

បើមានហេតុអ្វី? បើមិនមានហេតុអ្វី?

សុវត្ថិភាពពេលអ្នកទៅដល់

ចែកកូនសៀវភៅនារិកវៃឆ្លាត។ ឲ្យអ្នកចូលរួមបើកទៅទំព័រនិយាយអំពី “តារាងត្រួតពិនិត្យ ៖ សុវត្ថិភាពពេលអ្នកទៅដល់” នៅក្នុងកូនសៀវភៅនារិកវៃឆ្លាតរបស់គេ (រួមទាំង“IS២៤ក៖សុវត្ថិភាពពេលអ្នកទៅដល់” នៅខាងក្រោមនេះផងដែរ)។

ឲ្យអ្នកចូលរួមអានពីវិធីស្នាក់នៅដោយសុវត្ថិភាពនៅក្នុងតារាង។

ឥឡូវនេះ ឲ្យអ្នកចូលរួមបើកទៅទំព័រនិយាយអំពី “របៀបហៅទូរស័ព្ទមកផ្ទះ” (រួមទាំង“IS២៤ក៖របៀបហៅទូរស័ព្ទមកផ្ទះ” នៅខាងក្រោមនេះផងដែរ)។ ឲ្យអ្នកចូលរួមអានការណែនាំ។

សួរទៅក្រុមថា ៖

- តើអ្នកយល់ពីការណែនាំទាំងនេះដែររឺទេ?
- តើអ្នកអាចប្រើប្រាស់វាបានដែរឬទេ? ហេតុអ្វីបាន ឬ ហេតុអ្វីមិនបាន?
- តើអ្នកអាចគិតពីមធ្យោបាយផ្សេងទៀតដែល អ្នកចូលរួមអាចនៅមានសុវត្ថិភាពនៅពេលដែលគេទៅកន្លែងការងារថ្មី? តើអ្នកអាចចែករំលែកមធ្យោបាយនោះជាមួយក្រុមបានដែរ ឬទេ?

សង្កេត :

- ឯកសារយោង “IS ២៤ក ៖ សុវត្ថិភាពពេលអ្នកទៅដល់”
- ថតចម្លង“IS២៤ខ រូបថតអំពីដំណាក់កាលនៃការធ្វើចំណាកស្រុក”(គ្រប់គ្រាន់)
- សម្រាប់ចំនួនសិស្សពាក់កណ្តាលនៅក្នុងក្រុម យុវជននឹងប្រើរូបថតនោះជាគូ)
- ឯកសារយោង “IS ២៤គ ៖ របៀបហៅទូរស័ព្ទមកផ្ទះ”
- កូនសៀវភៅនារិកវៃឆ្លាត

រូបថតនិយាយអំពីដំណាក់កាលនៃការធ្វើចំណាកស្រុក

ចែក “IS ២៤ខ ៖ រូបថតនិយាយអំពីដំណាក់កាលនៃការធ្វើចំណាកស្រុក”។ ពន្យល់អ្នកចូលរួមថា រូបភាពទាំងនេះ ប្រាប់អំពីរឿង នៃការធ្វើដំណើររបស់យុវជនម្នាក់ ទៅកាន់ទីក្រុងធំមួយដើម្បីរក ការងារធ្វើ។ ឲ្យអ្នកចូលរួមបែងចែក ក្រុមដែលមានគ្នាពីរ ឬបីនាក់។ បន្ទាប់មក អានរឿង បន្ទាប់ មកសរសេរ ពពុះគំនិតដែលនាងអាចធ្វើបាននៅក្នុង ដំណាក់កាលនីមួយៗដើម្បីបង្កើន សុវត្ថិភាពរបស់នាង។

សំណួរនាសំបូរចំណេះដឹង

លេងល្បែងបាល់ចង់ចាំ ពីសកម្មភាពល្បែងថាមពលនៅក្នុងសៀវភៅឧបករណ៍នេះ។



កំណត់ហេតុ

ឲ្យអ្នកចូលរួមសរសេរ ឬគូររូបនៅក្នុងសៀវភៅកំណត់ហេតុរបស់គេ។

សទ្ទេបមេរៀន

- ទូរស័ព្ទមកត្រួសាររបស់អ្នកឲ្យបានញឹកញាប់ និងប្រាប់ពួកគេអំពីព័ត៌មានលំអិតអំពីការរស់នៅ របស់អ្នក។
- ទៅមើលកន្លែង ដែលអ្នកនឹងត្រូវទៅធ្វើការងារ។ ធ្វើការសម្រេចចិត្ត ប្រសិនបើលក្ខខណ្ឌ ការងារ មិនមានបញ្ហា។
- បង្កើតបណ្តាញជាមួយមិត្តភក្តិផ្សេងៗដែលកំពុងស្ថិតក្នុងស្ថានភាពដូចអ្នក។ ប៉ុន្តែត្រូវចាំថា មនុស្សជាច្រើនត្រូវបានគេជួញដូរដោយមនុស្សដែលគេស្គាល់។
- សិក្សាពីទីតាំងស្ថានីយ៍ប៉ូលីស ស្ថានីយ៍រថយន្តក្រុង និងអង្គការ NGO ក្នុងមូលដ្ឋាន ឬ មជ្ឈមណ្ឌល គាំទ្រជនអន្តោប្រវេសន៍នានា។
- មិនត្រូវធ្វើប្រាក់ទៅផ្ទះតាមស្រោមសំបុត្រនោះទេ ពីព្រោះវាអាចនឹងត្រូវគេលួចយក។



ការបិទបញ្ចប់

ប្រាប់ឲ្យអ្នកចូលរួមសរសេរ ឬសួរសំណួរ ផ្តល់ជាព័ត៌មានត្រឡប់ និងប្រគល់ឲ្យអ្នកសម្រប សម្រួលដោយមិនបាច់បញ្ចេញឈ្មោះ។

អរគុណដល់អ្នកចូលរួមទាំងអស់គ្នា ដែលបានចូលរួម។ បញ្ជាក់ឡើងវិញអំពីការប្រជុំក្លិបពេល ក្រោយ។ ប្រាប់ពួកគេថា ពួកគេទទួលបានផ្កាយមួយទៀតសម្រាប់ការចូលរួមក្នុងមេរៀននេះ។ ឲ្យអ្នកចូលរួមសួរទៅឪពុកម្តាយ អ្នកផ្តល់ការថែទាំ ឬមិត្តភក្តិរបស់គេ នៅក្នុងសហគមន៍នូវ សំណួរខាងក្រោម ៖

- តើអ្នកមានយោបល់យ៉ាងណាដែរ អំពីរបៀបដែលមនុស្សម្នាក់អាចស្នាក់នៅដោយសុវត្ថិភាព បន្ទាប់ពីការធ្វើចំណាកស្រុក?
- តើអ្នកមានស្គាល់នរណាដែលធ្លាប់ធ្វើចំណាកស្រុកដែរ ឬទេ?
- តើគេរក្សាទំនាក់ទំនងមកផ្ទះរបស់គេដែរ ឬទេ?

អ្នកសម្របសម្រួលឲ្យអ្នកចូលរួមកត់ត្រាទុកសំណួរនេះក្នុងក្រដាសដើម្បីយកទៅផ្ទះកុំឲ្យភ្លេច។ ប្រាប់គេសថា សប្តាហ៍ក្រោយ យើងនឹងជជែកអំពីប្រធានបទមួយដែលពិបាកគឺតើអ្នកត្រូវធ្វើដូច ម្តេចប្រសិនបើអ្នកត្រូវបានគេជួញដូរនោះ។



	✓
អ្វីដែលអ្នកត្រូវធ្វើនៅពេលទៅដល់គោលដៅ	ពិនិត្យនៅពេលដែលអ្នកបានធ្វើរួច
នៅពេលដែលអ្នកទៅដល់ភ្លាម សួរគេពីឈ្មោះទីក្រុង និងអ្នកជិតខាងដែលអ្នកនៅក្បែរ។ សិក្សាពីរបៀបពន្យល់ប្រាប់គេអំពីទីកន្លែងដែលអ្នករស់នៅ។ (ការធ្វើបែបនេះនឹងជួយអ្នកនៅពេលដែលអ្នកមានបញ្ហាអ្វី) ។	
ទូរស័ព្ទទៅគ្រួសាររបស់អ្នកភ្លាម នៅពេលដែលអ្នកទៅដល់ (កូនសៀវភៅនាវិកវៃឆ្លាត របស់អ្នកមានព្យល់ពីរបៀបហៅទូរស័ព្ទទៅផ្ទះ)។ ប្រាប់គេអំពីទីតាំងដែលអ្នករស់នៅ ហើយប្រសិនបើអាចឲ្យលេខទូរស័ព្ទមិត្តភក្តិអ្នកដែលគេអាចទូរស័ព្ទមករកអ្នកបាន។	
ទូរស័ព្ទទៅឪពុកម្តាយរបស់អ្នកជាទៀងទាត់។ វាជាការល្អដែលអ្នកត្រូវរៀបចំផែនការជាមួយឪពុកម្តាយរបស់អ្នកដើម្បីទូរស័ព្ទទៅពួកគាត់ក្នុងមួយសប្តាហ៍នៅថ្ងៃនិងម៉ោងដដែល។ ការធ្វើបែបនេះគឺមានន័យថា ប្រសិនបើអ្នកបាត់ខ្លួននិងមិនបានទូរស័ព្ទទៅពួកគាត់ នោះគាត់នឹងដឹងថាអ្នកកំពុងមានបញ្ហាហើយ។ ប្រាប់ពួកគាត់ប្រសិនបើអ្នកមានបញ្ហា។ និយាយជាមួយឪពុកម្តាយរបស់អ្នកអំពីបញ្ហារបស់អ្នក។	
ទៅមើលឲ្យដល់កន្លែងដែលអ្នកនឹងត្រូវទៅធ្វើការងារ។ ធ្វើការសម្រេចចិត្តលក្ខខណ្ឌការងារមិនមានបញ្ហា។	
រក្សាទំនាក់ទំនងជាមួយជនចំណាកស្រុកដែលធ្វើដំណើរជាមួយគ្នា។ បង្កើតបណ្តាញមិត្តភក្តិផ្សេងៗដែលកំពុងស្ថិតក្នុងស្ថានភាពដូចអ្នក។ ប៉ុន្តែត្រូវចាំថាមនុស្សជាច្រើនត្រូវបានគេជួញដូរដោយមនុស្សដែលគេស្គាល់។	
ដើរជុំវិញផ្ទះអ្នកជិតខាងរបស់អ្នក៖ សិក្សាពីទីតាំងស្ថានីយ៍ប៉ូលីស កន្លែងចំណតរថយន្តក្រុង។	
សួរគេរកមណ្ឌលសហគមន៍ ឬអង្គការ NGO ណាដែលមានផ្តល់សេវាជូនជនចំណាកស្រុក ឬកន្លែងដែលជាទីជួបជុំរបស់ជនចំណាកស្រុក។ ទៅមើលឲ្យដល់កន្លែងទាំងនេះផ្ទាល់។	
ប្រសិនបើអ្នកសម្រេចចិត្តចង់ធ្វើប្រាក់មកផ្ទះ សួរមិត្តភក្តិរបស់អ្នកពីមធ្យោបាយដែលអាចទុកចិត្តបានដើម្បីធ្វើប្រាក់។ មិនត្រូវធ្វើប្រាក់ទៅផ្ទះតាមស្រោមសំបុត្រ នោះទេពីព្រោះវាអាចនឹងត្រូវគេលួចយក។	

២៤ IS ២៤១ ÷ រួមចំណែកអំពីដំណាក់កាលនៃការធ្វើចំណាកស្រុក

នៅក្នុងដំណាក់កាលនីមួយៗ នៃសំណួរសរសេរច្បាប់ខាងក្រោមហើយត្រូវអង្គុយ មានពុទ្ធិគំនិត ដោយ មិនមានពាក្យអ្វីទេ ដែលមានទំហំធំល្មមអាចឲ្យអ្នកចូលរួមសរសេរយោបល់របស់គេ។

ឧទាហរណ៍នៃពុទ្ធិគំនិត:



រូបទី ១ ៖ ស ធ្វើចំណាកស្រុក

ឧទាហរណ៍នៃពុទ្ធិគំនិត ៖ "ខ្ញុំបានទុកដាក់ឯកសាររបស់ខ្ញុំនៅក្នុងកន្លែងមានសុវត្ថិភាព ហើយខ្ញុំនឹងមិននិយាយជាមួយមនុស្សមិនធ្លាប់ស្គាល់ឡើយ" ។



រូបទី ២ ៖ ស ស្ថិតនៅស្ថានីយ៍រថយន្តក្រុង ។ មានស្រ្តីម្នាក់កំពុងព្យាយាមចូលជិតនាង ។ ស មិនអើពើពីស្រ្តីនោះ ហើយឡើងរថយន្តក្រុងក្នុងស្រុកមួយទៅជួបមិត្តភក្តិរបស់នាង។

ឧទាហរណ៍នៃ ពុទ្ធិគំនិត ៖ "អត់ទេ អរគុណ។ ខ្ញុំមានគម្រោងត្រូវទៅជួបជាមួយមិត្តភក្តិរបស់ខ្ញុំរួចហើយ។"



រូបទី ៣ ៖ ស បានមកដល់រោងចក្រមួយ ហើយពិនិត្យមើលមនុស្សដែលកំពុងធ្វើការនៅទីនោះ។

ឧទាហរណ៍នៃ ពុទ្ធិគំនិត ៖ "មុនពេលខ្ញុំចាប់ផ្តើមធ្វើការងារ ខ្ញុំបានទៅត្រួតពិនិត្យមើលកន្លែងដែលខ្ញុំនឹងទៅធ្វើការ។ ខ្ញុំនឹងធ្វើឲ្យប្រាកដចំពោះការចុះកិច្ចសន្យាដើម្បីធានាថា ខ្ញុំទទួលបានប្រាក់ខែជារៀងរាល់ខែ ដូច្នោះមិនមាននរណាម្នាក់អាចកេងយកប្រយោជន៍ពីខ្ញុំបានទេ។"



រូបទី ៤ ៖ ស បានដើរជុំវិញផ្ទះអ្នកជិតខាងក្បែរនោះ និងកំណត់ទីតាំងប៉ូស្តប៉ូលីស។

ឧទាហរណ៍នៃពុទ្ធិគំនិត ៖ "ខ្ញុំបានកំណត់ទីតាំងកន្លែងសំខាន់ៗអស់ហើយនៅក្បែររោងចក្រនោះ ហើយខ្ញុំបានដឹងពីវិធីទាក់ទងគេក្នុងករណីមានគ្រោះអាសន្ន។"



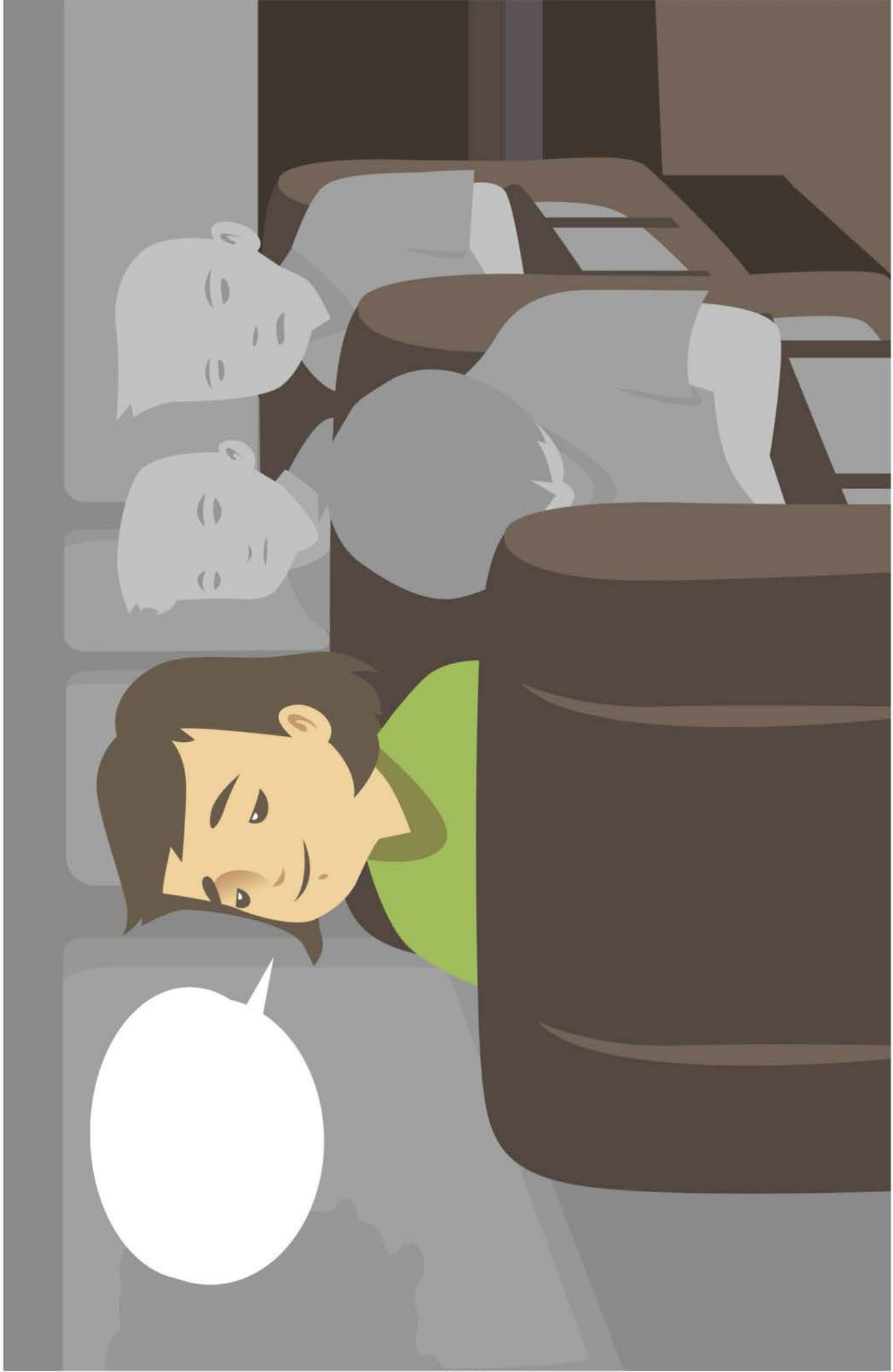
រូបទី ៥ ៖ ស ស្ថិតនៅមណ្ឌលសហគមន៍សម្រាប់ជនចំណាកស្រុក កំពុងបង្កើតមិត្តភក្តិមួយចំនួន។

ឧទាហរណ៍នៃ ពុទ្ធិគិត ៖ "ខ្ញុំនឹងសិក្សាថា តើជនចំណាកស្រុកផ្សេងទៀតមកពីណា និងជជែកជាមួយពួកគេ។"

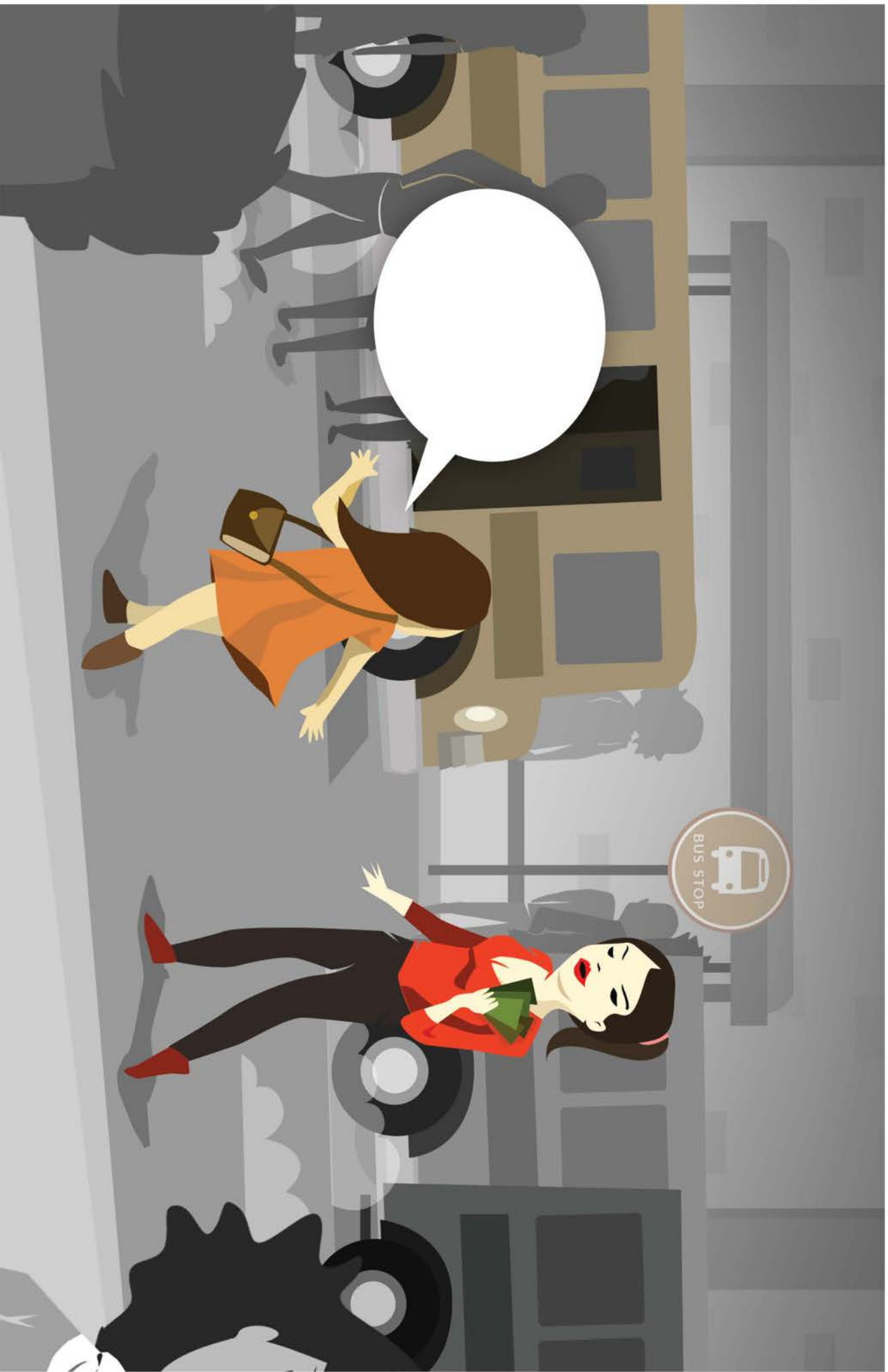


រូបទី ៦ ៖ ស បានទូរស័ព្ទមកផ្ទះដើម្បីប្រាប់ឪពុកម្តាយនាងអំពីកន្លែងដែលនាងកំពុងស្ថិតនៅ។

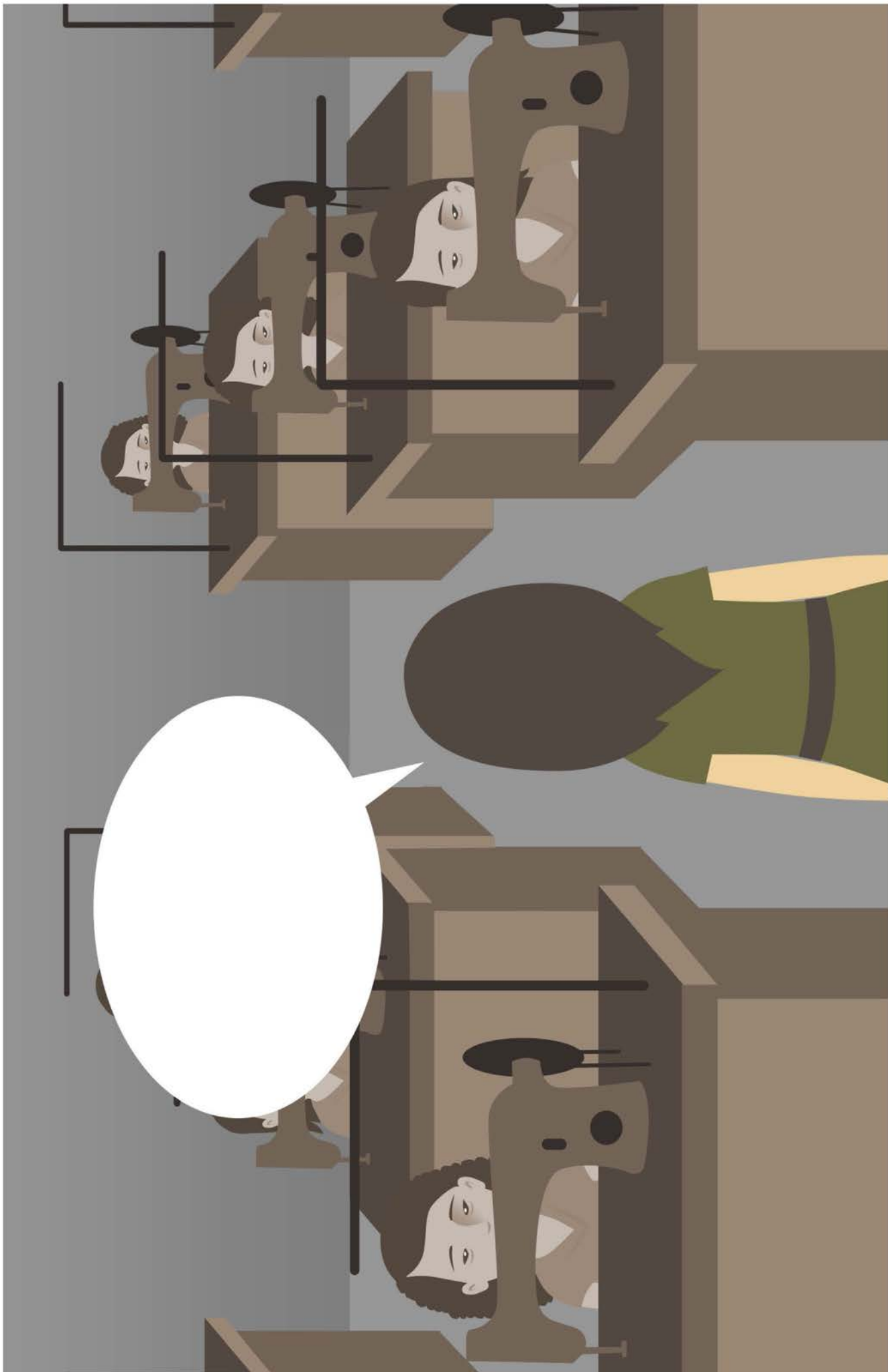
ឧទាហរណ៍នៃ ពុទ្ធិគិត ៖ "ខ្ញុំនឹងធ្វើឲ្យប្រាកដថា គ្រួសាររបស់ខ្ញុំដឹងអំពីកន្លែងដែលខ្ញុំស្ថិតនៅដោយទូរស័ព្ទទៅពួកគាត់ជាទៀតទាត់។"



១. តើ ស បានធ្វើអ្វីខ្លះដើម្បីរក្សាសុវត្ថិភាពនៅលើមយន្តហោះ ?



២. តើ ស បានធ្វើអ្វីខ្លះដើម្បីរក្សាសុវត្ថិភាពនៅចំណាករបស់យុទ្ធព្រទង ?



៣.តើ ស បានធ្វើអ្វីខ្លះដើម្បីរក្សាសុវត្ថិភាពនៅកន្លែងធ្វើការថ្មីរបស់នាង ?



៤.តើ ស បានធ្វើអ្វីខ្លះដើម្បីរក្សាសុវត្ថិភាពនៅកន្លែងផ្ទះក្នុងរយៈពេលសំនាង ?



COMMUNITY CENTRE

៥. តើ ស បង្កើតមិត្តភក្តិយ៉ាងដូចម្តេច?

ខ. តើ ស ការពារខ្លួននាដំបូងដូចម្តេច ?



ប្រសិនបើអ្នកមានទូរស័ព្ទផ្ទាល់ខ្លួន អ្នកគួរយកវាទៅជាមួយ ពេលអ្នកធ្វើចំណាកស្រុក បន្ថែមស៊ុមភាគរបស់អ្នក នឹងមិនដំណើរការទេនៅប្រទេសផ្សេងនោះ។ អ្នកទិញស៊ុមភាគ ថ្មីដែលមានបញ្ចូល ទឹកប្រាក់រួចជាស្រេចមុនសម្រាប់ទូរស័ព្ទរបស់អ្នកនៅពេល ដែលបានទៅដល់ប្រទេសថ្មីនោះ។ ប្រសិនបើអ្នកមិនមានទូរស័ព្ទទេនៅ ប្រទេសគោលដៅ ជាច្រើនដូចជា ប្រទេសថៃ ឬប្រទេសម៉ាឡេស៊ីជាដើម មានកន្លែងប្រើអ៊ិនធឺណិតបង់ថ្លៃជាកន្លែងដែលអ្នកអាចចំណាយប្រាក់ដើម្បីទូរស័ព្ទមកផ្ទះបាន។

ដើម្បីហៅទូរស័ព្ទមកកាន់ប្រទេសកំណើតរបស់អ្នក ចូលធ្វើដូចខាងក្រោម ៖

ចុច ៖ 001
បន្ទាប់មក ៖ លេខកូដប្រទេសរបស់អ្នក
បន្ទាប់ទៀត ៖ លេខទូរស័ព្ទនៅប្រទេសរបស់អ្នក ដោយកុំចុចលេខ ០ ដំបូង

001 + លេខកូដប្រទេស + (មិនមានលេខសួន) + លេខទូរស័ព្ទ។

ខាងក្រោមនេះគឺជាលេខកូដមួយចំនួនសម្រាប់ប្រទេសផ្សេងៗ ៖

កម្ពុជា ៖	855	ចិន ៖	86
ប្រទេសឡាវ ៖	856	វៀតណាម ៖	84
ប្រទេសថៃ ៖	66	មីយ៉ាន់ម៉ា ៖	95

(បុគ្គលិកប្រចាំប្រទេសរបស់អង្គការទស្សនពិភពលោក សូមរក្សាទុកលេខកូដប្រចាំប្រទេសទាំងអស់ ប៉ុន្តែគួសចំណាំតែលេខណាដែលពាក់ព័ន្ធនឹងប្រទេសរបស់អ្នកបានហើយ។)

ឧទាហរណ៍ **ប្រសិនបើលេខទូរស័ព្ទរបស់អ្នកនៅក្នុងប្រទេសកម្ពុជា** គឺ 012 820 544 នោះពេលអ្នកហៅទូរស័ព្ទពីប្រទេសថៃមកគឺ

អ្នកត្រូវចុច 001 855 12 820 544

ឧទាហរណ៍ **ប្រសិនបើលេខទូរស័ព្ទរបស់អ្នកនៅក្នុងប្រទេសវៀតណាម** គឺ 018 442211 នោះពេលអ្នកហៅទូរស័ព្ទពីប្រទេសថៃមកគឺ

អ្នកត្រូវចុច 001 84 18 442 211

២៥ មេរៀនទី២៥ ÷ អ្វីដែលត្រូវធ្វើនៅពេលអ្នកត្រូវបានគេជួញដូរ



វត្ថុបំណង

អ្នកចូលរួមនឹងរៀនពី សេវាគាំទ្រនានាដែលជួយដល់ជនចំណាកស្រុក និងពិចារណាអំពី ជម្រើសនានា របស់ជនចំណាកស្រុកដែលត្រូវបានគេជួញដូរ។



ពេលវេលា

៧៥ នាទី



សេចក្តីផ្តើម

ការស្វាគមន៍

ស្វាគមន៍អ្នកចូលរួមដោយហៅឈ្មោះ។ ហុចតៗគ្នានូវបញ្ជីចុះហត្ថលេខាវត្តមាន។

សកម្មភាពមុនចាប់ផ្តើម

ឲ្យអ្នកសម្របសម្រួលជាយុវជនដឹកនាំល្បែងថាមពលនៅក្នុងតារាង។

ការរៀនមេរៀន

តើមាន នរណាបានទទួលការណែនាំពីឪពុកម្តាយ ពីរបៀបស្នាក់នៅដោយសុវត្ថិភាពពេលធ្វើ ចំណាកស្រុកដែរឬទេ? តើមានវិធីអ្វីខ្លះ?

តើមាននរណាដឹងទេថា មនុស្សដែលគេស្គាល់នៅតែមានទំនាក់ទំនងមកកាន់គ្រួសាររបស់គេ ដដែល បន្ទាប់ពីគេបានធ្វើចំណាកស្រុកដែរឬទេ?

ការគ្រប់គ្រងរបស់អ្នកជួញដូរ

ពន្យល់ថា មេរៀននេះ និយាយអំពីអ្វីដែលត្រូវធ្វើប្រសិនបើពួកគេត្រូវបានជួញដូរ។ នេះគឺជាប្រធានបទដែលពិបាកពិភាក្សាពីព្រោះមិនមានចម្លើយងាយស្រួលនោះទេ។ ពន្យល់ថា អ្នកជួញដូរព្យាយាមអស់ពីលទ្ធភាពដើម្បីធ្វើឲ្យប្រាកដថា មនុស្សដែលធ្វើការឲ្យគេមិនអាចគេចខ្លួនរួច ឬទាក់ទងទៅកាន់អ្នកដទៃឲ្យជួយបាន។ ឲ្យក្រុមអ្នកចូលរួមគិតអំពីមធ្យោបាយដែលអ្នកជួញដូរ មនុស្សគ្រប់គ្រងលើជនរងគ្រោះរបស់គេ។ មធ្យោបាយទាំងនេះរួមមាន ៖

- គំរាមកំហែងជនរងគ្រោះ
- អំពើហិង្សាលើរាងកាយ
- គំរាមកំហែងគ្រួសាររបស់ជនរងគ្រោះ
- ដាក់ជនរងគ្រោះឲ្យនៅតែឯង
- សន្យាថា នឹងផ្តល់ប្រាក់ឲ្យជនរងគ្រោះប្រសិនបើគេបានធ្វើការងាររយៈពេលយូរអង្វែង
- ផ្តល់គ្រឿងញៀនដល់ជនរងគ្រោះ

សម្ភារៈ

- ថតចម្លងឯកសារ “IS ២៥ក៖ ស្ថានភាពលំបាក” (អ្នកចូលរួមនឹងប្រើ ឯកសារនេះនៅក្នុងក្រុមដែលមានគ្នាពី ៤ ឬ៥ នាក់)
- ឯកសារយោង “IS ២៥ខ ៖ តើត្រូវធ្វើអ្វីខ្លះប្រសិនបើអ្នកត្រូវបានគេ ជួញដូរ” និង “IS ២៥គ ៖ របៀបហៅទូរស័ព្ទពេលមានគ្រោះអាសន្ន”
- កូនសៀវភៅនារិកវៃឆ្លាត

- គំរាមកំហែងថា និងប្រគល់ជនរងគ្រោះទៅឲ្យប៉ូលីសពីការរំលោភបំពានលើទិដ្ឋការ
- ចាក់សោរឃុំទុកជនរងគ្រោះនៅក្នុងកន្លែងធ្វើការ។

ស្ថានភាពលំបាក

ប្រាប់អ្នកចូលរួមថា វាមានការលំបាកខ្លាំងណាស់ និងមានគ្រោះថ្នាក់ណាស់ក្នុងការរត់គេច ចេញពី អ្នកជួញដូរមនុស្ស។ បែងចែកអ្នកចូលរួមជាក្រុមដែលមានគ្នាពី ៤ ឬ៥នាក់ ហើយចែកឲ្យក្រុម នីមួយៗនូវ “IS ២៥ក៖ ស្ថានភាពលំបាក”។ ឲ្យក្រុមនីមួយៗជ្រើសរើសយកស្ថានភាពទល់ច្រក មួយ និងពិចារណាអំពីអ្វីដែលគេគិតថា ជនរងគ្រោះនៃការជួញដូរគួរធ្វើក្នុងករណីបែបនេះ។

សេវាគាំទ្រពេលវេលា

ឲ្យអ្នកចូលរួមមើលកូនសៀវភៅនារិកវៃឆ្លាត និងមើលត្រង់ចំណុច “ការហៅទូរស័ព្ទពេលគ្រាអាសន្ន”។ ពន្យល់ថា ដោយសារតែជនចំណាកស្រុកតែងតែរកការងារធ្វើនៅប្រទេសផ្សេងនោះ ភាពងនេះមានលេខទូរស័ព្ទពេលគ្រាមានអាសន្នសម្រាប់ប្រទេសជាច្រើន។

ពន្យល់ថា គួរទន្ទឹញឲ្យចាំមាត់នូវលេខសម្រាប់គ្រាអាសន្នរបស់ប្រទេសកំណើតរបស់ខ្លួន និង លេខទូរស័ព្ទក្រុមគ្រួសារ ឬមិត្តភក្តិរបស់គេ។ មធ្យោបាយនេះមានន័យថា ប្រសិនបើគេបាត់លេខ គេនៅតែអាចហៅទូរស័ព្ទទៅកាន់លេខគ្រាអាសន្នបានដដែល។

បន្ទាប់មកទៀត ជួយអ្នកចូលរួមឲ្យទន្ទឹញចាំមាត់នូវលេខទូរស័ព្ទគ្រាអាសន្នក្នុងប្រទេស។ អ្នកសម្របសម្រួល គួរសូត្រលេខជាចង្វាក់តន្ត្រី ឬដូចជាចម្រៀងមួយបទ ហើយបន្ទាប់មក ឲ្យអ្នកចូលរួមសូត្រ និងច្រៀងរាប់លេខត្រឡប់ចយក្រោយវិញក្នុងទម្រង់ដូចគ្នា។ ការសូត្រនេះអាចធ្វើឲ្យទៅជាចម្រៀងមួយបទ។ ឧទាហរណ៍ថា អ្នកសម្របសម្រួល: “១-១-៩-១ អ្នកហៅទៅកាន់ប៉ូលីសឲ្យមក។”

អ្នកចូលរួម: “១-១-៩-១ អ្នកហៅទៅកាន់ប៉ូលីសឲ្យមក។”

ធ្វើបែបនេះសារចុះឡើងរហូតទាល់តែអ្នកចូលរួមស្គាល់លេខនេះ។

តើអ្នកត្រូវធ្វើអ្វីខ្លះប្រសិនបើអ្នកត្រូវបានគេជួញដូរ

សួរថា “តើអ្នកត្រូវធ្វើអ្វីខ្លះប្រសិនបើអ្នកត្រូវបានគេជួញដូរ?”

ឲ្យអ្នកចូលរួមបើកទៅចំណុច “តើអ្នកត្រូវធ្វើអ្វីខ្លះប្រសិនបើអ្នកត្រូវបានគេជួញដូរ?” នៅក្នុងកូនសៀវភៅនារិកវៃឆ្លាត(ព្រមទាំង “IS ២៥ខ៖ “តើអ្នកត្រូវធ្វើអ្វីខ្លះប្រសិនបើអ្នកត្រូវបានគេជួញដូរ?”នៅខាងក្រោមផងដែរ។) ស្នើសុំម្នាក់ឲ្យឡើងអានឲ្យឮៗ។

ពន្យល់ថា ទំព័រនេះផ្តល់នូវជំនួយ ប៉ុន្តែវិធានការទាំងនេះប្រហែលជាមិនគ្រប់គ្រាន់ដើម្បីជួយគេបានទេ ប្រសិនបើគេត្រូវបានជួញដូរនោះ។ អ្នកជួញដូរគឺជាឧក្រិដ្ឋជនប្រកបដោយគ្រោះថ្នាក់។ វាជាការល្អដែលត្រូវយកចិត្តទុកដាក់ ដូច្នេះគេនឹងមិនជួញដូរនៅកន្លែងទីមួយទេ។ សួរថា តើមាននរណាធ្លាប់ជួបមនុស្សដែលរត់គេចខ្លួនពីការជួញដូរ ឬការកេងប្រវ័ញ្ចដែរ ឬទេ? ប្រសិនបើមាន តើគេរត់គេចបានយ៉ាងដូចម្តេច?

ការសម្តែងរឿង

ឲ្យអ្នកចូលរួមបែងចែកជាក្រុមមានគ្នាពី ៤ ឬ ៥នាក់ ។ ឲ្យក្រុមនីមួយៗជ្រើសរើសស្ថានភាពផ្សេងៗគ្នាពី “IS ២៥ក៖ ស្ថានភាពពិបាក” និងត្រូវរៀបចំគ្រឿងសម្តែងរឿងអំពីស្ថានភាព។ ប្រាប់ទៅអ្នកចូលរួមថា គេមានពេល ប្រាំនាទីដើម្បីរៀបចំការសម្តែងរឿងនេះ។ ពន្លាបំបាត់អនុវត្តការសម្តែងម្តងម្នាក់។

សង្ខេបមេរៀន

- សិក្សាអំពីលេខទូរស័ព្ទគ្រាអាសន្នសម្រាប់ប្រទេសរបស់អ្នក និងប្រទេសគោលដៅ របស់អ្នក។
- ប្រសិនបើត្រូវបានគេជួញដូរនោះ ៖
 - ត្រូវកំណត់ទីតាំងរបស់អ្នកដោយសំឡឹងមើលឈ្មោះទឹកនៃឆ្នេរ លេខផ្លូវធំ ឈ្មោះទីក្រុង អគារគរកត់សម្គាល់ជាងគេ។ ការធ្វើបែបនេះមានន័យថា ប្រសិនបើអ្នកអាចទៅរកទូរស័ព្ទបាននោះអ្នកអាចប្រាប់គេឲ្យដឹងពីវិធីអាចរកអ្នកឃើញ។
 - ព្យាយាមសិក្សាពីឈ្មោះរបស់រោងចក្រ ភោជនីយដ្ឋាន ឬផ្ទះបន ដែលអ្នកកំពុងស្ថិតនៅ។
 - ត្រូវរៀបចំផែនការសិន មុនពេលអ្នកធ្វើសកម្មភាព
 - មិនត្រូវនៅធ្វើការទេ ប្រសិនបើថៅកែនិយាយថា គេនឹងមិនបើកប្រាក់ខែឲ្យអ្នកទេទាល់តែអ្នកបានធ្វើការរយៈពេលពេញមួយឆ្នាំសិន។
 - ហៅទូរស័ព្ទទៅកាន់លេខសម្រាប់គ្រាអាសន្ននៅក្នុងកូនសៀវភៅនាវិកាឆ្លាតរបស់អ្នក។
- ការពិតគឺ វាជាការលំបាកណាស់ក្នុងការរត់គេចចេញពីអ្នកជួញដូរមនុស្សនោះ។ ការសំខាន់បំផុត គឺត្រូវមានការប្រុងប្រយ័ត្នបំផុត ក្នុងការព្យាយាម រត់គេចចេញពីការជួញដូរនៅ កន្លែងទីមួយ។



ការបិទបញ្ចប់

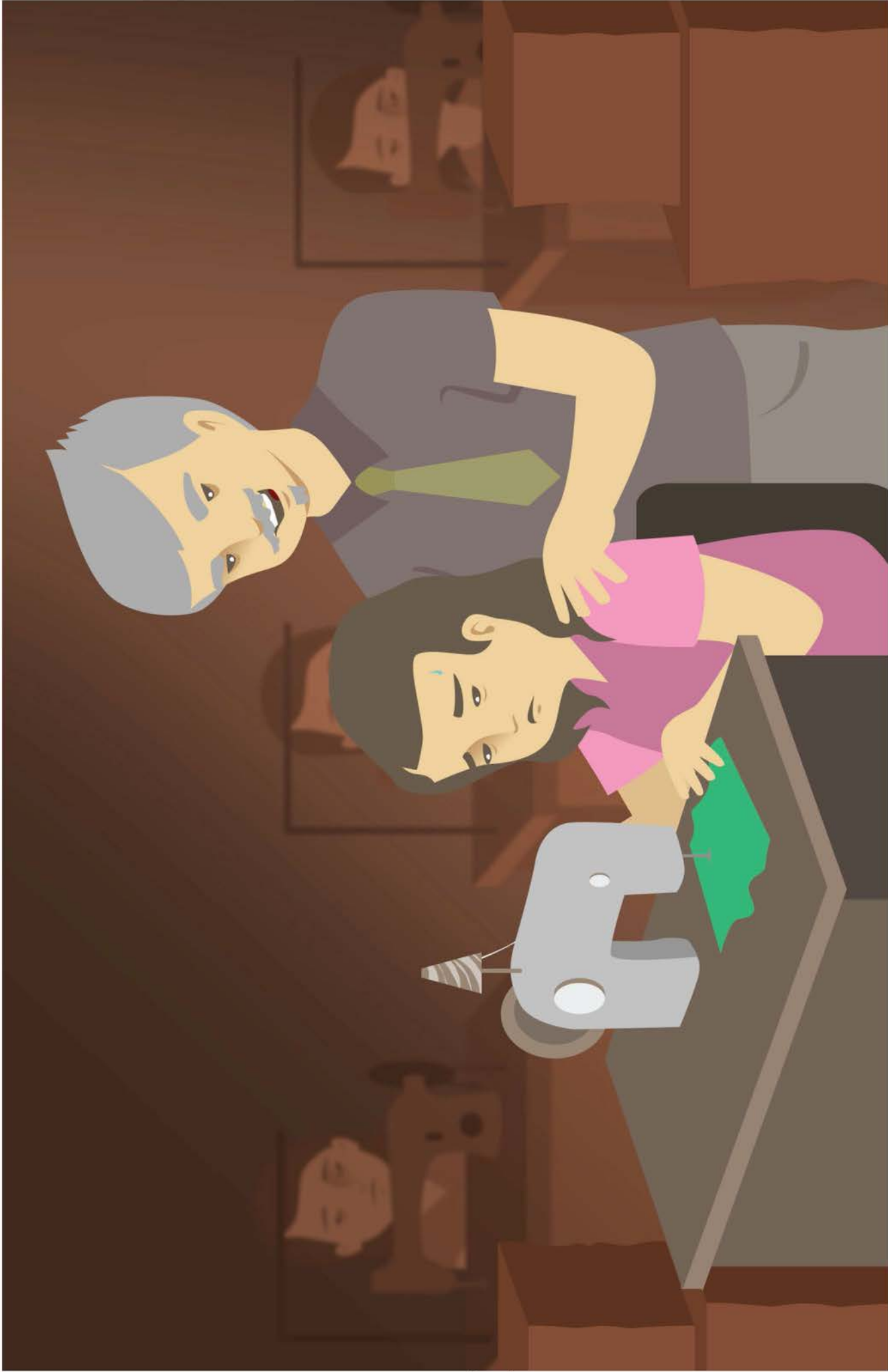
ប្រាប់ឲ្យអ្នកចូលរួមសរសេរ ឬសួរសំណួរ ផ្តល់ជាព័ត៌មានត្រឡប់ និងប្រគល់ឲ្យអ្នកសម្របសម្រួលដោយមិនបាច់បញ្ចេញឈ្មោះ។
អរគុណដល់អ្នកចូលរួមទាំងអស់គ្នាដែលបានមកចូលរួម។ បញ្ជាក់ឡើងវិញ អំពីការប្រជុំក្លឹបពេលក្រោយ។ ប្រាប់ពួកគេថា ពួកគេទទួលបានផ្កាយមួយទៀតសម្រាប់ការចូលរួមក្នុងមេរៀននេះ។
ឲ្យអ្នកចូលរួម សិក្សាពីលេខទូរស័ព្ទសម្រាប់គ្រាអាសន្ននៅក្នុងប្រទេសរបស់ខ្លួន និងនៅក្នុងប្រទេស គោលដៅរបស់គេ។



១. ស បានធ្វើការងារនៅលើទូកនេសាទមួយ។ នៅពេលដែលទូកចេញពីកំពង់ ស នឹងច្បាស់ថា គេបានមានកំហុសយ៉ាងធំមួយ។ មេការលើទូកឲ្យពួកគេធ្វើការ ២០ ម៉ោងក្នុងមួយថ្ងៃ ហើយវាយដំគេនៅពេលមេការនោះខឹង។ នៅពេលដែលមិត្តរួមទូកមួយរបស់ ស ធ្លាក់ខ្លួនឈឺ មេការលើទូកបានចាប់បោះគេចេញពីទូកឲ្យល ង់ទឹក។ ទូកនោះនៅក្នុងសមុទ្ររយៈពេល២ ខែ ហើយ ស មិនបានទទួលប្រាក់ខែអ្វីទាំងអស់។ នៅយប់មួយ គេបានរត់គេច ហើយបានហែលមកកាន់ត្រាំងវិញ។ គេមិនបានទទួលប្រាក់សូ ម្បីមួយសេនពីការងារដែលគេបានធ្វើនោះ ។ តើ ស គួរធ្វើបែបណា?



២. ម មានអាយុ ៩ ឆ្នាំ។ គេបានលោកឆ្អឹងយ៉ាងដំណាំកាលពីក្មេង ហើយមុខរបស់គេមានសំឡាកពេញទាំងអស់។ គ្រួសាររបស់គេបានឲ្យគេទៅសុំទាននៅក្នុង ទីក្រុងទេសចរណ៍មួយកន្លែង។ គេបានគ្រប់គ្រងដោយបុរសម្នាក់ដែលបានយកគេទៅឲ្យសុំទានតាមដងផ្លូវនៅពេលព្រឹក ហើយទៅយកមកវិញនៅពេលយប់? គេទារយកលុយទាំងអស់ដែល ម សុំបាន។ បុរសនោះវាយដំគេ ហើយមិនដែលឲ្យលុយគេឡើយ។ តើ ម គួរធ្វើដូចម្តេច?



៣. ល ធ្វើការនៅក្នុងរោងចក្រមួយនៅក្នុងទីក្រុង។ នាងបានបង់ប្រាក់កំរៃទៅឲ្យម្ចាស់រោងចក្រនោះដើម្បីបានការងារធ្វើ។ នាងបានធ្វើការ និងរស់នៅរោងចក្រនោះ រយៈពេល បីខែ ប៉ុន្តែម្ចាស់រោងចក្រមិនទាន់លើកលុយឲ្យនាងទេ។ ម្ចាស់រោងចក្រនោះ កត់សម្គាល់នាង ហើយតែងតែមកប៉ះនាង និងប្រាប់នាងថា នាងស្អាត។ នាងមិន ចូល ចិត្តឲ្យគេប៉ះបែបនេះទេ ហើយនាងព្យាយាមគេចេញពីបុរសនោះ។ តើ ល គួរធ្វើបែបណា?

២៥ IS ២៤១ ÷ តើត្រូវធ្វើអ្វីខ្លះប្រសិនបើត្រូវគេជួញដូរ

- ប្រសិនបើអ្នក ត្រូវបានផ្លាស់ទីពីកន្លែងមួយទៅកន្លែងមួយទៀតដោយអ្នកជួញដូរនោះ អ្នកត្រូវបើកភ្នែកជានិច្ច ដើម្បីមើលស្លាក ឬសញ្ញាសម្គាល់ផ្សេងៗ។ ព្យាយាមគិតឲ្យចេញថា អ្នក កំពុងស្ថិតក្នុងកន្លែងណា។ រកមើលស្ថានីយ៍ថតភ្លើងលេខ ផ្លូវជាតិ ឈ្មោះទីក្រុង ឬអគារ គួរកត់សម្គាល់។ ចងចាំព័ត៌មានលម្អិត។ ការធ្វើបែបនេះមានន័យថា ប្រសិន បើ អ្នកអាចរក មធ្យោបាយហៅទូរស័ព្ទបានអ្នកអាចប្រាប់គេបានថា អ្នកកំពុងស្ថិតនៅកន្លែងណា។
- ប្រសិនបើ អ្នកកំពុងត្រូវគេបង្ខំឲ្យធ្វើផ្ទុយពីឆន្ទៈរបស់អ្នកនៅក្នុងកន្លែងធ្វើការ ដូចជានៅ ក្នុងផ្ទះបនមួយ ឬរោងចក្រមួយ ត្រូវព្យាយាមសិក្សាពីឈ្មោះទីកន្លែងដែលអ្នកកំពុងស្ថិតនៅ ហើយ ប្រសិនបើមានសុវត្ថិភាព ចូរនិយាយជាមួយមនុស្សនៅជុំវិញខ្លួនអ្នកដើម្បីស្វែងយល់ ថា តើគេអាចអាចស្គាល់កន្លែងដែលអ្នកកំពុងស្ថិតនៅដែរ ឬទេ ។
- ត្រូវចងចាំមុខរបស់អ្នកជួញដូរ។
- ប្រសិនបើអ្នកគិតថា អ្នកត្រូវគេជួញដូរនោះ ត្រូវរៀបចំផែនការជាមុនសិន មុនធ្វើ សកម្មភាព។ មិនត្រូវឲ្យអ្នកជួញដូរដឹងថា កំពុងថាអ្នកដឹងថាអ្នកកំពុងត្រូវបានគេជួញដូរ ឡើយ ដោយធ្វើធម្មតា ស្របពេលដែលអ្នកកំពុងរកផ្លូវរត់គេច។
- ប្រសិនបើអ្នកត្រូវគេជួញដូរដើម្បីលក់ផ្លូវភេទ អ្នកព្យាយាមបញ្ចុះបញ្ចូលឲ្យបុរស ប្រើប្រាស់ ស្រោមអាណាម័យ។
- ហៅទូរស័ព្ទទៅលេខគ្រាអាសន្នពីក្នុងកូនសៀវភៅនារិកវៃឆ្លាតរបស់អ្នក។
- ប្រសិនបើអ្នក ត្រូវគេជួញដូរ ហើយមិនទទួលបានប្រាក់ខែនោះ ហើយថៅកែប្រាប់អ្នក ប្រសិន បើអ្នកធ្វើការមួយឆ្នាំ ឬពីរឆ្នាំទៀត អ្នកនឹងទទួលបានប្រាក់ច្រើននោះ មិនត្រូវជឿ ថៅកែនោះទេ។ អ្នកជួញដូរតែងតែព្យាយាមបោកបញ្ឆោតជនចំណាកស្រុកតាមមធ្យោបាយ បែបនេះហើយ ជនចំណាកស្រុកមិនដែលទទួលបានប្រាក់កាសអ្វីឡើយ។

ប្រទេសកម្ពុជា

ភ្នំពេញ ៖	017 276 222
បាត់ដំបង ៖	017 256 222
បន្ទាយមានជ័យ ៖	017 260 222
សៀមរាប ៖	017 258 222
កំពង់ធំ ៖	017 254 222
កំពង់ឆ្នាំង	017 326 222

ប្រទេសវៀតណាម

លេខទូរស័ព្ទខាងក្រោមនេះ អាចប្រើប្រាស់បានដោយជនចំណាកស្រុកអាច ប្រើប្រាស់លេខទូរស័ព្ទខាងក្រោម ក្នុងករណី ជំនួយបន្ទាន់ ៖

1 800 1567 ៖ លេខទូរស័ព្ទ ជំនួយបន្ទាន់ករណីប្រឆាំងការជួញដូរ

(844) 3936 6633 ៖ មណ្ឌលធនធានទេសន្តរប្រវេសន៍ (MRC)

0694 4037 ៖ មន្ទីរស៊ើបអង្កេតឧក្រិដ្ឋកម្ម MPS

ប្រទេសមីយ៉ាន់ម៉ា

លេខទូរស័ព្ទជំនួយបន្ទាន់ករណីប្រឆាំងការជួញដូរមាន ៖

95-67-412555 95-67-412666

95-949-555666 95-949-555777

95-949-555888 95-949-555999

អង្គការ UNIAF, UNICEF, IOM, Save the Youth, អង្គការទស្សនៈពិភពលោក ហើយ AFXB មានកម្មវិធីប្រឆាំងការជួញដូរ

ប្រទេសចិន

លេខជំនួយបន្ទាន់សម្រាប់មនុស្សយុវជន ៖ 12355

លេខជំនួយបន្ទាន់សម្រាប់ស្ត្រី ៖ 12338

លេខជំនួយបន្ទាន់សម្រាប់សិទ្ធិពលកម្ម ៖ 12333

លេខជំនួយបន្ទាន់របស់សាលាក្រុង ៖ 12345

លេខជំនួយបន្ទាន់របស់ប៉ូលីស ៖ 110

ក្រសួងកិច្ចការពលរដ្ឋ(MCA)មានសាខាគ្រប់ទិសទីក្នុងប្រទេសចិនដែលជនចំណាកស្រុកអាចរកជំនួយបាន។

ប្រទេសឡាវ

020 548 389 69

ប្រទេសថៃ

ជនចំណាកស្រុកអាចហៅទៅលេខ 1300 ដើម្បីសុំជំនួយបាន។

នៅតាមខេត្តខ្លះលេខជំនួយបន្ទាន់មានអ្នកបក ប្រែដែល និយាយភាសាប្រទេសជិតខាង ទៀតផង ៖

1191 ជាលេខទំនាក់ទំនងទៅកាន់ប៉ូលីសផ្នែកប្រឆាំងការជួញដូរ។

1417 ជាលេខសម្រាប់យុវជនហៅចូលដើម្បីសុំជំនួយបាន។

២៦

មេរៀនទី២៦ ÷ ការឆ្លុះបញ្ចាំង ដូចទៅរកការធ្វើចំណាកស្រុក ប្រកបដោយសុវត្ថិភាព



វត្ថុបំណង

អ្នកចូលរួម នឹងបង្ហាញពីអ្វីដែលគេបានរៀន តាមរយៈការគូររូបដែលបង្ហាញពីយុទ្ធសាស្ត្រនានា សម្រាប់ការធ្វើចំណាកស្រុកប្រកបដោយសុវត្ថិភាព។



ពេលវេលា

៧៥ នាទី



សេចក្តីផ្តើម

ការស្វាគមន៍

ស្វាគមន៍អ្នកចូលរួមដោយហៅឈ្មោះ។ ហុចតៗគ្នានូវបញ្ជីចុះហត្ថលេខាវត្តមាន។

សកម្មភាពមុនចាប់ផ្តើម

ឲ្យអ្នកសម្របសម្រួលជាយុវជនដឹកនាំល្បែងថាមពលនៅក្នុងតារាង។

ការរៀនមេរៀន

តើលេខទូរស័ព្ទគ្រាអាសន្នសម្រាប់ប្រទេសរបស់អ្នកមានអ្វីខ្លះ? (ប្រសិនបើអ្នកចូលរួម ច្រឡំ អនុវត្តឡើងវិញ នូវដំណើរការកាលពីមេរៀនមុន ដែលក្រុមទាំងមូល បានផ្លាស់ប្តូរលេខ ជាមួយគ្នា)។

ចងចាំការទន្ទេញឲ្យរត់មាត់នូវលេខសម្រាប់គ្រាអាសន្នរបស់ប្រទេសគោលដៅ ប្រសិនបើអ្នក ជ្រើសរើសធ្វើចំណាកស្រុក

ការពិភាក្សា

ពន្យល់ថា សៀវភៅឧបករណ៍នាវិកវិស្វកម្មនេះមាននិយាយនូវព័ត៌មានជាច្រើន។ ខាងក្រោមនេះ គឺជាសេចក្តីសង្ខេបអំពីប្រធានបទសំខាន់ៗដែលយើងបានសិក្សារួចហើយ។ អាន ការរៀបរាប់ខាង ក្រោមនេះឲ្យឮៗទៅកាន់អ្នកចូលរួម។ ឈប់បន្ទាប់ពីចប់ប្រធានបទនីមួយៗ ហើយ សួរគេថា តើមេរៀននេះ និយាយអំពីអ្វី ហើយតើសកម្មភាពអ្វីខ្លះដែលគេបានធ្វើ។

- និយមន័យនៃការជួញដូរ។
- និយមន័យនៃការជួញដូរកុមារ។
- ភាពខុសគ្នារវាងការជួញដូរ និងការរត់ពន្ធមនុស្ស
- ការជួញដូរមនុស្សសម្រាប់គោលបំណងបម្រើសេវាផ្លូវភេទ រួមទាំង CSEC ផងដែរ។
- ការជួញដូរមនុស្សសម្រាប់ការកេងប្រវ័ញ្ច
- ការជួញដូរមនុស្សអាចកើតមានគ្រប់ទីកន្លែង
- ទំនាក់ទំនងរវាងការជួញដូរមនុស្ស និងការប្រើប្រាស់គ្រឿងញៀន
- ទំនាក់ទំនងរវាងការជួញដូរមនុស្ស និងវ័យនាគីរ

សម្ភារៈ

- ក្រដាសវែងមួយសន្លឹកសម្រាប់អ្នកចូលរួមម្នាក់ៗ (ត្រូវឡើងដោយ បិទក្រដាសធម្មតាបីសន្លឹកតភ្ជាប់ដើម្បីឲ្យគូសបន្ទាត់វែងបានមួយ)
- បិទពណ៌
- កូនសៀវភៅនាវិកវិស្វកម្ម

- របៀបប្រើប្រាស់ជំនាញទំនាក់ទំនងបែបហ្មត់ចត់ និងជំនាញស្តាប់បានល្អដើម្បីការពារខ្លួនអ្នក។
- របៀបរៀបចំគ្រៀមសម្រាប់ការធ្វើចំណាកស្រុកដោយសុវត្ថិភាព (គំរូនៃការសម្រេចចិត្ត និងតារាងត្រួតពិនិត្យ)។
- ការរក្សាខ្លួនឲ្យមានសុវត្ថិភាពអំឡុងពេលកំពុងធ្វើដំណើរ។
- របៀបរក្សាខ្លួនឲ្យមានសុវត្ថិភាពបន្ទាប់ពីទៅដល់គោលដៅនៃការធ្វើចំណាកស្រុក។
- តើត្រូវធ្វើអ្វីខ្លះប្រសិនបើអ្នកត្រូវបានគេជួញដូរ។

ការគូរផ្លូវទៅកាន់ការធ្វើចំណាកស្រុកដោយសុវត្ថិភាព

ឲ្យអ្នកចូលរួមយកចេញនូវ កូនសៀវភៅនារីកវិទ្យាសម្រាប់ធ្វើជាឯកសារយោង។
ពន្យល់ថា ថ្ងៃនេះពួកគេនឹងត្រូវគូររូបភាពនូវរឿងមួយចំនួនដែលគេបានសិក្សារួច។ រូបគូរនេះអាចមានទាំងរូបភាព និងអក្សរដែលពន្យល់ពីអ្វីដែលគេបានគូរ។

ការគូររូបនឹងចែកចេញជាបីផ្នែក

១. ការរៀបចំសម្រាប់ការធ្វើចំណាកស្រុក។
២. អំឡុងពេលកំពុងធ្វើដំណើរ ។
៣. នៅពេលអ្នកទៅដល់គោលដៅ ។

ឲ្យអ្នកចូលរួមគិតគ្រឡង់វិញអំពីការរៀបរាប់ដែលបានអានរួច។ សួរអ្នកចូលរួមថា តើប្រធានបទអ្វីខ្លះអ្វីខ្លះដែល គេគូររូបទៅក្នុងរូបភាពស្តីពី “រៀបចំសម្រាប់ការធ្វើចំណាកស្រុក” របស់គេ។
ចម្លើយអាចរួមមាន ៖

- ការដឹងអំពី អ្វីជាការជួញដូរ។
- ល្បិចទូទៅរបស់អ្នកជួញដូរ ។
- គំរូនៃការធ្វើសេចក្តីសម្រេចចិត្ត។
- តារាងត្រួតពិនិត្យ។
- ការជួញដូរអាចកើតមានគ្រប់ទីកន្លែង។
- ភាពខុសគ្នារវាងមិត្តភក្តិពិតប្រាកដ និងអ្នកជួញដូរ ។

សួរអ្នកចូលរួមថា តើប្រធានបទអ្វីខ្លះ ដែលគេគូររូបទៅក្នុងរូបភាពស្តីពី “អំឡុងពេលកំពុងធ្វើដំណើរ” របស់គេ។

ចម្លើយអាចរួមមាន ៖

- ល្បិចទូទៅរបស់អ្នកជួញដូរ ។
- ភាពខុសគ្នារវាងមិត្តភក្តិពិតប្រាកដ និងអ្នកជួញដូរ ។
- ការរក្សាខ្លួនឲ្យមានសុវត្ថិភាពអំឡុងពេលកំពុងធ្វើដំណើរ។
- ជំនាញទំនាក់ទំនងបែបម៉ឺងម៉ាត់ និងជំនាញស្តាប់បានល្អ។

សួរអ្នកចូលរួមថា តើប្រធានបទអ្វីខ្លះដែលគេគូររូបទៅក្នុងរូបភាពស្តីពី “នៅពេលអ្នកទៅដល់គោលដៅ” របស់គេ។

ចម្លើយអាចរួមមាន ៖

- របៀបរក្សាខ្លួនឲ្យមានសុវត្ថិភាពបន្ទាប់ពីទៅដល់គោលដៅ។
- ជំនាញទំនាក់ទំនងបែបម៉ត់ម៉ាត់ និងជំនាញស្តាប់បានល្អ។
- តើត្រូវធ្វើអ្វីខ្លះប្រសិនបើអ្នកត្រូវបានជួញដូរ។
- លេខទូរស័ព្ទទំនាក់ទំនងពេលមានអាសន្ន។
- ការជួញដូរមនុស្ស និងគ្រឿងញៀន។
- ភាពខុសគ្នារវាងមិត្តភក្តិពិតប្រាកដ និងអ្នកជួញដូរ។

ចែកក្រដាស និងបិទ ហើយពន្យល់ថា អ្នកចូលរួមនឹងមានពេល ៣០នាទីដើម្បីគូររូបនេះ ហើយបន្ទាប់មកគេនឹងត្រូវចែករំលែករូបគំនូររបស់គេ។

រំលឹកដល់អ្នកចូលរួមថា មិនសំខាន់ទេចំពោះការគូររូបស្អាតនោះ ។ អ្វីដែលសំខាន់នោះគឺគេត្រូវបង្ហាញនូវគំនិតរបស់គេ និងរៀបរាប់ពីសាច់រឿងមួយ។

ពេលដែលអ្នកចូលរួមកំពុងតែគូររូប ចូរដើរជុំវិញអ្នកចូលរួម ដោយលើកទឹកចិត្តដល់ពួកគេ។ រំលឹកដល់គេនូវប្រធានបទដែលត្រូវដាក់បញ្ចូលពេលគេកំពុងគូរ។ ពន្យល់ថា គេអាចយក កូនសៀវភៅនារិកវិញ្ញាតរបស់គេបានសម្រាប់ជាគំនិតពេលពួកគេកំពុងតែគូរ។

បន្ទាប់ពីរយៈពេលកន្លងទៅបាន ៣០ នាទី ឲ្យអ្នកចូលរួមចែករំលែកនូវរូបគំនូររបស់គេ។ ហើយប្រសិនបើនៅសល់ពេលទៀត សួរគេថា ៖

- តើអ្នកគិតថា SNYC ផ្លាស់ប្តូរទស្សនៈរបស់អ្នកដែរ ឬទេ? បើមាន តើដោយរបៀបណា?
- តើអ្នកគិតថា SNYC ផ្លាស់ប្តូរមធ្យោបាយដែលអ្នកនឹងធ្វើសកម្មភាពនៅពេលអនាគតដែរ ឬទេ? បើមាន តើដោយរបៀបណា?
- តើអ្វីដែលមានសារៈសំខាន់ជាងគេបំផុតដែលអ្នកបានរៀនចេះពី SNYC. ?

ពន្យល់អ្នកចូលរួមថា មិនមានសេចក្តីសង្ខេបទេក្នុងមេរៀននេះ ពីព្រោះនេះគឺជា មេរៀនបែបគ្រិះរិះ។ ក៏មិនមានកំណត់ហេតុមេរៀនដែរ ដោយសារតែពេលវេលាមានកំណត់។



ការបិទវគ្គ

ប្រាប់ឲ្យអ្នកចូលរួមសរសេរ ឬសួរសំណួរ និង/ឬ ផ្តល់ជាព័ត៌មានត្រឡប់ និងប្រគល់ឲ្យទៅអ្នកសម្របសម្រួលដោយមិនបាច់បញ្ចេញឈ្មោះ។

អរគុណដល់អ្នកចូលរួមទាំងអស់គ្នា ចំពោះការប្តេជ្ញាចិត្ត និងពេលវេលារបស់គេ។ ប្រាប់អ្នកចូលរួមថា សប្តាហ៍ក្រោយ យើងនឹងពិភាក្សាអំពីវិធានការមួយចំនួនដែលយើងអាចអនុវត្តបានដើម្បីចែករំលែកចំណេះដឹងដែលយើងបានរៀនចេះ។

