

# Part D

## การวางแผน การย้ายถิ่นฐาน อย่างปลอดภัย



# 19

## บทที่ 19: ทักษะด้านการตัดสินใจ



### วัตถุประสงค์

เพื่อให้ผู้เข้าร่วมกิจกรรมมองดูวิธีที่พวกเขาตัดสินใจ และเรียนรู้เกี่ยวกับชนิดของข้อมูลที่พวกเขาต้องจัดเก็บและประเมินเพื่อที่จะสามารถตัดสินใจได้ดีขึ้นและอยู่บนพื้นฐานของข้อมูลมากขึ้นในอนาคต



### อุปกรณ์ที่ใช้

- กระดาษฟลิปชาร์ต
- ถ่ายเอกสาร แผ่นข้อมูล IS 19a: แบบจำลองการตัดสินใจ เตรียมไว้หนึ่งชุดสำหรับนำไปติดบนกระดาษฟลิปชาร์ต เพื่อไปแขวนไว้ในจุดที่ผู้เข้าร่วมกิจกรรมสามารถมองเห็นได้ชัด
- ถ่ายเอกสาร แผ่นข้อมูล IS 19b: ตัวอย่างแบบจำลองการตัดสินใจ และ แผ่นข้อมูล IS 19c: กรณีศึกษาเรื่องการตัดสินใจ เตรียมไว้ประมาณ 4-6 ชุด (ผู้เข้าร่วมกิจกรรมจะแบ่งกลุ่มเป็นกลุ่มย่อย กลุ่มละ 4-6 คน และแต่ละกลุ่มจะต้องใช้ IS ทั้ง 2 ชุด นี้อย่างละ 1 ชุด)
- หนังสือเพื่อนำทางปัญญาไวฉบับพกพา



### เวลาที่ใช้

75 นาที



### บทนำ

**ต้อนรับ:** กล่าวต้อนรับโดยขานชื่อผู้เข้าร่วมกิจกรรมแต่ละคน และส่งกระดาษเวียนไปทั่วห้องเพื่อให้ผู้เข้าร่วมกิจกรรมได้ลงชื่อ

**อุปกรณ์:** ให้เยาวชนที่เป็นผู้ดำเนินกิจกรรมนำสันหนากการที่นำมาจากรายการกิจกรรมสำหรับอุปกรณ์

**ทบทวน:** ถามคำถามต่อไปนี้กับผู้เข้าร่วมกิจกรรม  
มีผู้เข้าร่วมกิจกรรมคนไหนจำวิธีที่จะปกป้องตัวเองให้ปลอดภัยจากอินเทอร์เน็ตได้บ้างไหม

### แนะนำให้รู้จักกับแบบจำลองการตัดสินใจ

อธิบายให้ผู้เข้าร่วมกิจกรรมทราบว่า ชีวิตของคนเราเต็มไปด้วยการตัดสินใจ มีทั้งการตัดสินใจในเรื่องเล็กๆ น้อยๆ เช่น จะคุยกับใคร จะทานอะไร จะสวมเสื้อผ้าแบบใด และการตัดสินใจในเรื่องที่มีความสำคัญ เช่น จะเรียนต่อหรือไม่ จะทำงานที่ใด และจะแต่งงานกับใคร

ขอให้ผู้เข้าร่วมกิจกรรมยกตัวอย่างของการตัดสินใจครั้งสำคัญในชีวิตของตน และเขียนคำตอบของตนเองลงบนกระดาษ

จากนั้น ขอให้ผู้เข้าร่วมกิจกรรมคิดถึงครั้งหนึ่งในชีวิตเมื่อพวกเขาต้องตัดสินใจในเรื่องที่สำคัญต่อชีวิตของตน และถามคำถามดังต่อไปนี้กับผู้เข้าร่วมกิจกรรม:

- คุณจำได้หรือไม่ว่าตอนนั้นคุณใช้วิธีตัดสินใจแบบใด
- คุณได้พูดคุยกับบุคคลอื่นเกี่ยวกับการตัดสินใจนั้นหรือไม่
- คุณได้พูดคุยกับเพื่อนหรือครอบครัวของคุณหรือไม่
- คุณเป็นผู้ตัดสินใจเรื่องนั้นด้วยตัวคุณเอง หรือให้ผู้อื่นตัดสินใจแทนคุณ

อธิบายว่าในชีวิตของคนแต่ละคนประกอบไปด้วยการตัดสินใจมากมายหลายเรื่อง โดยปกติแล้วคนมักไม่คิดมากเกี่ยวกับกระบวนการที่พวกเขาใช้เมื่อต้องตัดสินใจ พวกเขาแค่ทำมันลงไป และสิ่งที่คนเลือกหรือทางเลือกที่พวกเขาเลือกทำนั้นสามารถส่งผลกำหนดชีวิตของพวกเขาต่อไปในอนาคตได้ ทางเลือกเหล่านี้เกี่ยวข้องกับตัวของพวกเขาอย่างลึกซึ้ง ภูมิหลังด้านครอบครัว ความร่ำรวยหรือยากจน รวมทั้งบุคลิกภาพล้วนมีอิทธิพลต่อการเลือกนี้ ดังนั้น จึงเป็นไปได้ที่จะระบุลงไปว่าระบบการตัดสินใจชนิดใดที่สมบูรณ์แบบที่สุดในแง่ที่จะให้ผลลัพธ์ที่ดีที่สุด กิจกรรมนี้จะคุยกันถึงขั้นตอนบางขั้นตอนที่อาจนำมาใช้เมื่อต้องเผชิญกับการตัดสินใจครั้งสำคัญๆ เพื่อช่วยให้คุณตัดสินใจได้อย่างมีคุณภาพมากขึ้น

อธิบายให้ผู้เข้าร่วมกิจกรรมฟังว่า มีแบบจำลองที่คนมักนำมาใช้เมื่อต้องตัดสินใจอยู่หลายแบบที่แตกต่างกัน แต่สิ่งที่แบบจำลองเหล่านี้ทั้งหมดมีอยู่ร่วมกันคือ ทุกแบบจำลองล้วนช่วยให้คนได้คิดอย่างรอบคอบและรัดกุมในเรื่องที่ต้องตัดสินใจ และช่วยให้พวกเขาสามารถคาดการณ์ล่วงหน้าถึงผลลัพธ์ที่อาจตามมาจากการตัดสินใจไปในแบบที่แตกต่างกัน

บอกให้ผู้เข้าร่วมกิจกรรมฟังว่า มีแบบจำลองการตัดสินใจอยู่ชนิดหนึ่งหนึ่งซึ่งอาจช่วยให้พวกเขาได้คิดเกี่ยวกับเรื่องที่ต้องตัดสินใจ และชี้ไปที่ภาพของแบบจำลองดังกล่าวที่ได้นำไปติดไว้แล้วบนแผ่นกระดาษฟลิปชาร์ท จากนั้น จึงแจกหนังสือเพื่อนำทางปัญญาไว้อบบัพบกพา ให้แก่ทุกคนในห้อง และขอให้ผู้เข้าร่วมกิจกรรมพลิกไปที่หน้าที่เขียนว่าแบบจำลองการตัดสินใจ

ขอให้ผู้เข้าร่วมกิจกรรมดูที่แบบจำลองการตัดสินใจที่ติดไว้บนฟลิปชาร์ทตามไปด้วยขณะที่ผู้ดำเนินกิจกรรมอธิบายขั้นตอนแต่ละขั้น

- ขั้นที่ 1.
  - เปลี่ยนการตัดสินใจที่คุณกำลังพยายามจะทำให้อยู่ในรูปของคำถาม
- ขั้นที่ 2.
  - เรียนรู้เพิ่มเติม
  - เรียนรู้เพิ่มเติมเกี่ยวกับทางเลือกที่คุณมีอยู่ สอบถามจากคนในชุมชนว่ามีใครบ้างที่รู้เกี่ยวกับเรื่องนี้ พุดคุยกับคนที่คุณไว้ใจว่าเป็นผู้มีวิจรรย์ญาณที่ดีในเรื่องนั้นๆ ที่คุณต้องตัดสินใจ สอบถามเพื่อนของคุณ สอบถามคุณครูของคุณ
- ขั้นที่ 3. จัดทำรายการชุดทางเลือก
  - ทำรายการชุดทางเลือกที่ประกอบด้วยทางเลือกที่แตกต่างกันอย่างน้อย 3 ทางเลือกขึ้นมา ทางเลือกหมายถึงคำตอบที่แตกต่างกันสำหรับคำถามที่คุณถามไว้ในขั้นที่ 1
  - ขณะที่คุณพิจารณาว่ามีทางเลือกใดอยู่บ้างนั้น ขอให้จำไว้ด้วยการตัดสินใจล่าช้าก็จัดเป็นทางเลือกแบบหนึ่งเช่นกัน
  - ขณะที่คุณพิจารณาว่ามีทางเลือกใดบ้างนั้น ขอให้คิดถึงทางเลือกที่มีความเสี่ยงน้อยลงๆ ตามลำดับ
- ขั้นที่ 4. ประเมินความเสี่ยงและประโยชน์ที่จะได้รับ
  - คิดถึงผลลัพธ์ที่เป็นไปได้ของทางเลือกแต่ละทาง คิดถึงความเสี่ยงและประโยชน์ที่จะได้รับจากทางเลือกแต่ละทาง วงกลมแต่ละคำตอบไว้
- ขั้นที่ 5. ตัดสินใจ

ยกตัวอย่างเพื่อแสดงว่าแบบจำลองนี้สามารถนำไปใช้ได้จริงอย่างไร โดยทำกับแบบจำลองที่ติดไว้บนกระดาษฟลิปชาร์ท

## ขั้นที่ 1. คำถามของการตัดสินใจ

บอกแก่ผู้เข้าร่วมกิจกรรมว่าแอลกำลังคิดว่าเขาควรไปหางานทำในเมืองแห่งหนึ่งหรือไม่ และเขียนเรื่องนี้ไว้ในรูปของคำถามที่ต้องการการตัดสินใจ

“ฉันควรไปหางานทำในเมืองหลวงหรือไม่”

## ขั้นที่ 2. เรียนรู้เพิ่มเติม

ถามผู้เข้าร่วมกิจกรรมว่า “ใครคือคนที่มีความรู้เกี่ยวกับงานในเมืองหลวงมากกว่าคนอื่น?” คุณสามารถถามจากคนที่เคยย้ายถิ่นฐานมาก่อน หรือคุณอาจถามคุณครูของคุณ คุณอาจหาความรู้เพิ่มเติมเกี่ยวกับเมืองหลวง อัตราค่าครองชีพที่นั่น และงานที่คนสามารถทำได้ในเมืองแห่งนั้น

ผู้ดำเนินกิจกรรมควรนำคำตอบที่เป็นไปได้เติมลงในรูปสี่เหลี่ยมที่เว้นว่างไว้ในภาพ เช่น “งานในเมืองหลวงให้ค่าตอบแทน 100 ดอลลาร์สหรัฐต่อเดือน (3,000 บาทต่อเดือน) ค่าเช่าห้องรวมตึกเดือนละ 30 ดอลลาร์ (900 บาทต่อเดือน) และค่าอาหารอีก 40 ดอลลาร์ (1,200 บาทต่อเดือน) แอลมีเพื่อนคนหนึ่งที่อยู่หาห้องเช่ารวมได้ที่ใด ฉันอาจโทรไปหาเพื่อนคนนี้และถามเธอว่าเธอได้งานที่ทำอยู่ขึ้นมาได้อย่างไร ฯลฯ”

## ขั้นที่ 3. จัดทำรายการชุดทางเลือก

ถัดจากนั้น ผู้ดำเนินกิจกรรมควรเขียนรายการทางเลือกโดยเรียงจากทางเลือกที่มีระดับความเสี่ยงสูงกว่าลงไปถึงทางเลือกที่มีระดับความเสี่ยงต่ำที่สุด

ทางเลือกที่ 1: เดินทางไปเมืองหลวงตอนนี้เลยโดยไม่ต้องมีเงินเก็บ แล้วไปหางานทำเอาตาบหน้า

ทางเลือกที่ 2: รอจนกว่าฉันจะมีเงินเก็บก้อนหนึ่งก่อนและจนกว่าฉันตกลงได้แล้วว่าจะทำงานอะไร

ทางเลือกที่ 3: รอจนกว่าฉันเรียนจบชั้นมัธยมก่อน แล้วจึงค่อยเดินทางไปหางานที่เมืองหลวง

## ขั้นที่ 4. ประเมินความเสี่ยงและประโยชน์ที่จะได้รับ

ถัดจากนั้น ผู้ดำเนินกิจกรรมกับกลุ่มผู้เข้าร่วมกิจกรรมควรร่วมกันประเมินความเสี่ยงและประโยชน์ที่จะได้รับจากแต่ละทางเลือก ทั้งประโยชน์ระยะสั้นและประโยชน์ระยะยาว โดยขณะที่ผู้ดำเนินกิจกรรมเติมช่องว่างในแบบจำลองที่ติดไว้บนกระดาษฟลิปชาร์ต ผู้ดำเนินกิจกรรมควรอ่านออกเสียงตัวอย่างต่อไปนี้ควบคู่ไปด้วย:

**ทางเลือกที่ 1: เดินทางไปเมืองหลวงตอนนี้เลยโดยไม่ต้องมีเงินเก็บ แล้วไปหางานทำเอาตาบหน้า**

**ความเสี่ยง:** ฉันไม่รู้จักใครในเมืองแม้แต่คนเดียว ฉันไม่รู้ว่าจะไปพักที่ไหน ถ้าฉันไม่ได้อาน ฉันก็ไม่รู้ว่าจะหาเงินได้อย่างไร ฉันคงต้องเสี่ยงมากที่จะถูกหลอกด้วยกลโกงของพวกค้ายมนุษย์ ความเสี่ยงเฉพาะหน้าจึงสูงมาก และฉันยังต้องหยุดเรียนกลางคันด้วย ซึ่งหมายความว่าความเสี่ยงระยะยาวก็จะสูงด้วยเช่นกัน

**ประโยชน์ที่จะได้รับ:** ถ้าฉันทำงานเลย ฉันก็จะสามารถหาเงินได้ตั้งแต่ตอนนี้ และฉันก็อาจมีเงินในอีกไม่ช้าไม่นานนี้

**ทางเลือกที่ 2: รอจนกว่าฉันจะมีเงินเก็บก้อนหนึ่งก่อนและจนกว่าฉันตกลงได้แล้วว่าจะทำงานอะไร**

**ความเสี่ยง:** ฉันจะปลอดภัยมากขึ้นเมื่อเดินทางไปเมืองหลวง แต่ฉันก็ยังเผชิญกับความเสี่ยงในอนาคตอยู่ดี เพราะฉันจะไม่มีวุฒิการศึกษาระดับมัธยม

**ประโยชน์ที่จะได้รับ:** ในระยะสั้น ฉันจะยังไม่สามารถหาเงินได้ แต่ในระยะยาวสิ่งนี้จะเป็นประโยชน์แก่ฉัน เพราะฉันจะสามารถหางานที่มีรายได้ดีกว่าได้ถ้าฉันรู้จักวางแผน

### ทางเลือกที่ 3: รอจนกว่าฉันเรียนจบชั้นมัธยมก่อน แล้วค่อยเดินทางไปทำงานที่เมืองหลวง

*ความเสี่ยง:* ครอบครัวของฉันอาจช่วยเหลือตนเองได้ลำบากถ้าฉันรอจนกระทั่งเรียนจบ

*ประโยชน์ที่จะได้รับ:* ถ้าฉันวางแผนก่อน ฉันก็น่าจะย้ายไปทำงานที่อื่นได้อย่างปลอดภัยมากขึ้นและฉันจะได้งานที่มีรายได้ดีขึ้นถ้าฉันเรียนจบชั้นมัธยม

## ขั้นที่ 5. ตัดสินใจ

เมื่อคุณรวบรวมข้อมูลทั้งหมดที่ต้องใช้ตามแบบจำลองการตัดสินใจนี้ได้ครบถ้วนแล้ว ขอให้อ่านบททวนข้อมูลเหล่านั้นอีกครั้งหนึ่ง และส่วนใหญ่แล้วมักจะเป็นการดีถ้าคุณจะรออีกสัก 2-3 วัน หรือ 2-3 สัปดาห์ก่อนที่จะทำการตัดสินใจครั้งสำคัญๆ เพื่อที่จะดูว่าความคิดและความรู้สึกของคุณเองเปลี่ยนไประหว่างนั้นหรือไม่

### กรณีศึกษา

แบ่งผู้เข้าร่วมกิจกรรมเป็นกลุ่มย่อย กลุ่มละ 4-6 คน และแจกกรณีศึกษาหนึ่งเรื่องให้แก่แต่ละกลุ่ม โดยเลือกมาจาก 2 เรื่องจากสำเนาเอกสารแผ่นข้อมูล IS 19c: กรณีศึกษาเรื่องการตัดสินใจ รวมทั้งแจกสำเนาเอกสารแผ่นข้อมูล IS 19a: แบบจำลองการตัดสินใจ ที่เตรียมไว้แล้วให้แก่แต่ละกลุ่ม

ขอให้กลุ่มเติมข้อมูลลงในแบบจำลองในสำเนาเอกสารที่ได้แจกให้ โดยอาศัยเนื้อหาจากกรณีศึกษาที่ได้รับแจกไป กระตุ้นให้ผู้เข้าร่วมกิจกรรมเขียนข้อความหรือจะวาดรูปแทนก็ได้ ลงในแต่ละกล่องข้อความที่ว่างอยู่ เมื่อเวลาผ่านไป 10 นาที ขอให้กลุ่มส่งตัวแทนออกมาแบ่งปันผลลัพธ์ที่ได้

### เมื่อใดที่แบบจำลองนี้เพียงพออย่างเดียวยังไม่เพียงพอสำหรับการตัดสินใจ

จากนั้น ผู้ดำเนินกิจกรรมควรอธิบายให้ผู้เข้าร่วมกิจกรรมทราบว่า แบบจำลองนี้ถูกเขียนขึ้นเพื่ออธิบายถึงกระบวนการตัดสินใจเพื่อให้เข้าใจง่าย แต่ในความเป็นจริง การตัดสินใจทุกครั้งไม่ได้เรียบง่ายเช่นนี้เสมอไป

อ่านเรื่องราวต่อไปนี้ด้วยเสียงอันดังเพื่อให้ทุกคนในห้องได้ยิน:

เอ็มอาศัยอยู่ในหมู่บ้านยากจนแห่งหนึ่งบนภูเขา เธออายุ 15 ปี แม่ของเธอเสียชีวิตแล้ว และพ่อของเธอมักดื่มสุราเมามายอยู่เป็นประจำ บางครั้ง เขาจะกลับมาบ้านช่วงวันหยุด และทุบทำลายเฟอร์นิเจอร์ในบ้าน และทุบตีเธอและบรรดาน้องสาวของเธอด้วย เอ็มออกจากโรงเรียนและมาทำงานอยู่ในโรงงานผลิตก้อนอิฐแห่งหนึ่งแถวบ้านเพื่อหาเงินส่งให้น้องสาวของเธอได้เรียนหนังสือ วันหนึ่ง พ่อของเอ็มทุบตีเธออย่างรุนแรงจนผู้หญิงที่เธอทำงานด้วย ซึ่งแต่งงานกับตำรวจผู้หนึ่ง แนะนำให้เธอแจ้งความต่อตำรวจว่าถูกพ่อของเธอทำร้าย เพื่อที่ตำรวจจะได้จับตัวพ่อของเธอไปขังคุก

ไม่ใช่เรื่องง่ายเลยแม้แต่นิดเดียวสำหรับเอ็มที่จะใช้แบบจำลองนี้ช่วยในการตัดสินใจว่าเธอควรทำอย่างไรในสถานการณ์นี้ เธอควรทำตาม **ขั้นที่ 1** คือถามตัวเองว่า “ฉันควรแจ้งความให้ตำรวจจับพ่อของฉันหรือไม่?”

**ขั้นที่ 2** จะซับซ้อนยิ่งขึ้น เนื่องจากมีเรื่องที่ต้องพิจารณามากขึ้น เอ็มอาจค้นพบเรื่องต่อไปนี้โดยการสอบถามจากผู้อื่น เช่น พ่อของเธอจะต้องติดคุกนานเท่าใด เธอจะสามารถอาศัยอยู่ในบ้านโดยไม่มีพ่อของเธออยู่ด้วยหรือไม่ มีญาติพี่น้องคนใดที่จะช่วยดูแลน้องสาวของเธอได้หรือไม่ เธอจะสามารถเลี้ยงดูน้องสาวของเธอด้วยตัวเองเมื่อไม่มีรายได้จากพ่อคอยสนับสนุนแล้วหรือไม่ แต่อย่างไรก็ตาม การตั้งคำถามเหล่านี้ก็อาจย้อนกลับมาเป็นอันตรายต่อตัวเธอเองได้เช่นกัน เนื่องจากพ่อของเธออาจรู้เข้า และลงโทษเธอที่ที่เธอถามคำถามเหล่านี้

### ขั้นที่ 3. พิจารณาทางเลือก 2 ทางต่อไป

1. เอ็มแจ้งความให้ตำรวจจับพ่อของเธอ
2. เอ็มไม่แจ้งความ

### ขั้นที่ 4. ประเมินทางเลือก

ทางเลือกเหล่านี้แฝงไว้ด้วยความเสี่ยงที่ซับซ้อนมาก และความเสี่ยงบางอย่างก็ยากที่จะคาดคะเนได้

#### ทางเลือกที่ 1. เอ็มแจ้งความให้ตำรวจจับพ่อของเธอ

*ความเสี่ยง:* เขาถูกตัดสินว่าไม่ผิดและได้รับการปล่อยตัว เขาโกรธมากและพยายามจะฆ่าเอ็ม

*ประโยชน์ที่จะได้รับ:* เขาถูกตัดสินว่าผิด และเอ็มและน้องสาวของเธอถูกบังคับให้ต้องแยกย้ายกันไปอาศัยอยู่กับญาติพี่น้องที่อยู่คนละแห่งกัน น้องสาวของเธอออกจากโรงเรียน เอ็มเป็นห่วงว่าน้องสาวของเธอจะเผชิญความเสี่ยงจากการค้ามนุษย์เนื่องจากเธอไม่ไว้วางใจญาติคนที่น้องสาวของเธอไปอยู่ด้วย

ขอให้กลุ่มคิดถึงความเสี่ยงและประโยชน์อื่นๆ นอกเหนือไปจากที่กล่าวมา

#### ทางเลือกที่ 2. เอ็มไม่แจ้งความให้ตำรวจจับพ่อของเธอ

*ความเสี่ยง:* พ่อของเธอยังคงทุบตีเอ็มและน้องสาวของเธอต่อไป จนกระทั่งวันหนึ่งเขาลงมือรุนแรงเกินไปจนทำให้เอ็มเสียชีวิต

น้องสาวของเอ็มหนีออกจากบ้านไปโดยไม่บอกใครหลังจากถูกทุบตีอย่างหนักครั้งหนึ่ง และกลายเป็นเหยื่อของการค้ามนุษย์

ขอให้กลุ่มคิดถึงความเสี่ยงและประโยชน์อื่นๆ นอกเหนือไปจากที่กล่าวมา

### ขั้นที่ 5.

จากนั้น ผู้ดำเนินกิจกรรมควรชี้แจงว่า อาจเป็นเรื่องยากมากสำหรับเอ็มที่จะตัดสินใจว่าควรทำเช่นไรในสถานการณ์นี้ เนื่องจากเหตุผลต่อไปนี้:

- มีหลายแง่มุมของการตัดสินใจที่ตัวเธอไม่อาจควบคุมได้
- เธอตกอยู่ในอันตรายที่เกิดขึ้นอย่างต่อเนื่องเป็นประจำ
- การตกอยู่ในอันตรายเช่นนี้ทำให้ยากที่จะคิดได้อย่างชัดเจนและทะลุปรุโปร่ง
- ไม่มีคำตอบใดเลยที่ทำได้ง่ายในเรื่องนี้

จากนั้น ผู้ดำเนินกิจกรรมควรอธิบายแก่ผู้เข้าร่วมกิจกรรมว่า อาจดูเป็นเรื่องแปลกอยู่บ้างที่ขอให้ผู้เข้าร่วมกิจกรรมทดลองทำตามแบบจำลองการตัดสินใจอันหนึ่ง แต่แบบจำลองนี้ก็อาจใช้ไม่ได้เสมอไป ชี้แจงให้ผู้เข้าร่วมกิจกรรมเข้าใจว่า การทำกิจกรรมนี้กันเพื่อช่วยให้ผู้เข้าร่วมกิจกรรมมองเห็นถึงความซับซ้อนของชีวิต กิจกรรมแบบจำลองการตัดสินใจมุ่งที่จะช่วยให้ผู้เข้าร่วมกิจกรรมรู้จักที่จะตัดสินใจโดยอาศัยข้อมูลความรู้ แต่กระนั้น การตัดสินใจหรือปัญหาทุกเรื่องอาจไม่ได้มีทางออกที่ชัดเจนอยู่เสมอไป



## การอภิปราย

ขอให้กลุ่มหยุดตรงนี้ก่อนและคิดเกี่ยวกับแบบจำลองการตัดสินใจที่ได้เรียนรู้มาอีกครั้งหนึ่ง  
ถามผู้เข้าร่วมกิจกรรมว่า:

- แบบจำลองการตัดสินใจใช้ได้สำหรับกรณีบางกรณี มากกว่ากรณีอื่นๆ หรือไม่
- คุณสามารถยกตัวอย่างการตัดสินใจสักเรื่องหนึ่งหรือไม่กี่แบบจำลองนี้อาจช่วยคุณได้
- ตัวอย่างการตัดสินใจสักเรื่องหนึ่งที่แบบจำลองนี้ไม่สามารถช่วยคุณได้
- คุณจะนำแบบจำลองนี้ไปใช้ในชีวิตของคุณหรือไม่ ถ้าตอบว่าใช่ เหตุผลของคุณคืออะไร ถ้าตอบว่าไม่ใช่ เหตุผลของคุณคืออะไร



## สมุดบันทึก

- ขอให้กลุ่มเขียนหรือวาดภาพลงในสมุดบันทึกของตนในหัวข้อใดก็ได้ที่พวกเขาต้องการ โดยใช้เวลา 10 นาที

### สรุปเนื้อหากิจกรรม

- แบบจำลองการตัดสินใจสามารถช่วยให้เราคิดได้อย่างชัดเจนและรอบคอบรัดกุมมากขึ้นเมื่อต้องตัดสินใจในเรื่องต่างๆ
- แบบจำลองการตัดสินใจประกอบด้วย 5 ขั้นตอน คือ:
  - ขั้นที่ 1. คำถามของการตัดสินใจ
  - ขั้นที่ 2. เรียนรู้ข้อมูลเพิ่มเติม
  - ขั้นที่ 3. จัดทำรายการชุดทางเลือก
  - ขั้นที่ 4. ประเมินความเสี่ยงและประโยชน์ที่จะได้รับ
  - ขั้นที่ 5. ตัดสินใจ
- แบบจำลองการตัดสินใจไม่อาจใช้ได้ผลสำหรับการตัดสินใจในทุกๆ เรื่อง
- เป็นเรื่องยากที่จะตัดสินใจขณะที่คุณรู้สึกหวาดกลัวหรือตกอยู่ในความไม่ปลอดภัย



## ปิดกิจกรรม

ขอให้ผู้เข้าร่วมกิจกรรมเขียนความเห็น ถามคำถาม และ/หรือให้ความคิดเห็น และส่งให้แก่ผู้ดำเนินกิจกรรมโดยไม่ต้องเปิดเผยชื่อ

กล่าวขอบคุณทุกคนที่มาร่วมกิจกรรมในครั้งนี้ ยืนยันวันและเวลานัดเข้าร่วมกิจกรรมครั้งต่อไป และบอกแก่ผู้เข้าร่วมกิจกรรมว่า ผู้เข้าร่วมกิจกรรมได้รับดาวอีกคนละหนึ่งดวงจากการเข้าร่วมกิจกรรมในครั้งนี้

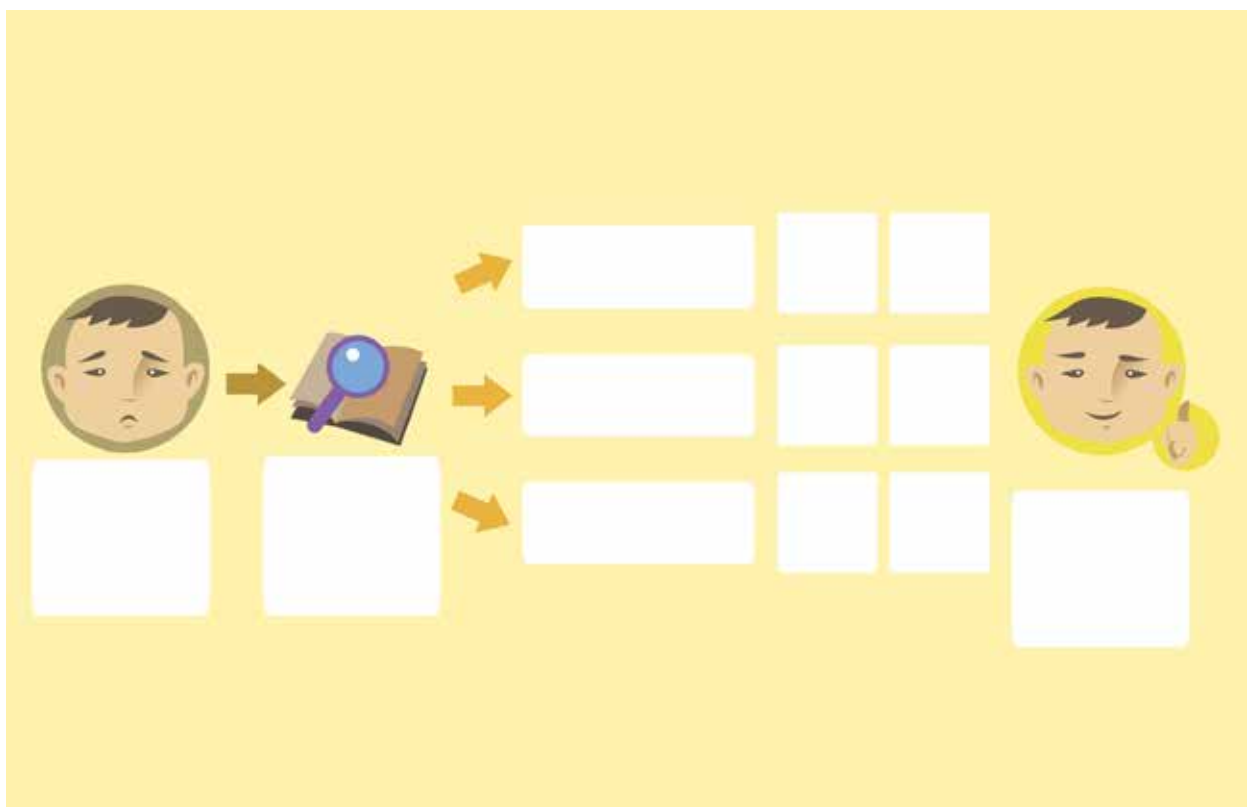
(หากในกลุ่มผู้เข้าร่วมกิจกรรมมีเด็กที่อ่านและเขียนหนังสือไม่ได้อยู่ด้วย ขอให้ผู้ดำเนินกิจกรรมข้ามขั้นตอนที่จะกล่าวต่อไปนี้ไป แต่จงขอให้กลุ่มช่วยกันคิดเพิ่มเติมว่าแบบจำลองนี้น่าจะเป็นประโยชน์สำหรับชีวิตอย่างไร)

ขอให้ผู้เข้าร่วมกิจกรรมจดรายละเอียดของแบบจำลองในแผ่นกระดาษและนำกลับบ้านด้วย จากนั้นให้พวกเขาหาโอกาสนำแบบจำลองนี้ไปใช้สักครั้งหนึ่งก่อนที่จะถึงวันนัดเข้าร่วมกิจกรรมครั้งต่อไป และหากผู้เข้าร่วมกิจกรรมพอมีเวลา ขอให้เติมข้อมูลลงในแบบจำลองนี้ และนำกระดาษแผ่นนี้ติดตัวมาด้วยในการเข้าร่วมกิจกรรมครั้งต่อไป



# 19

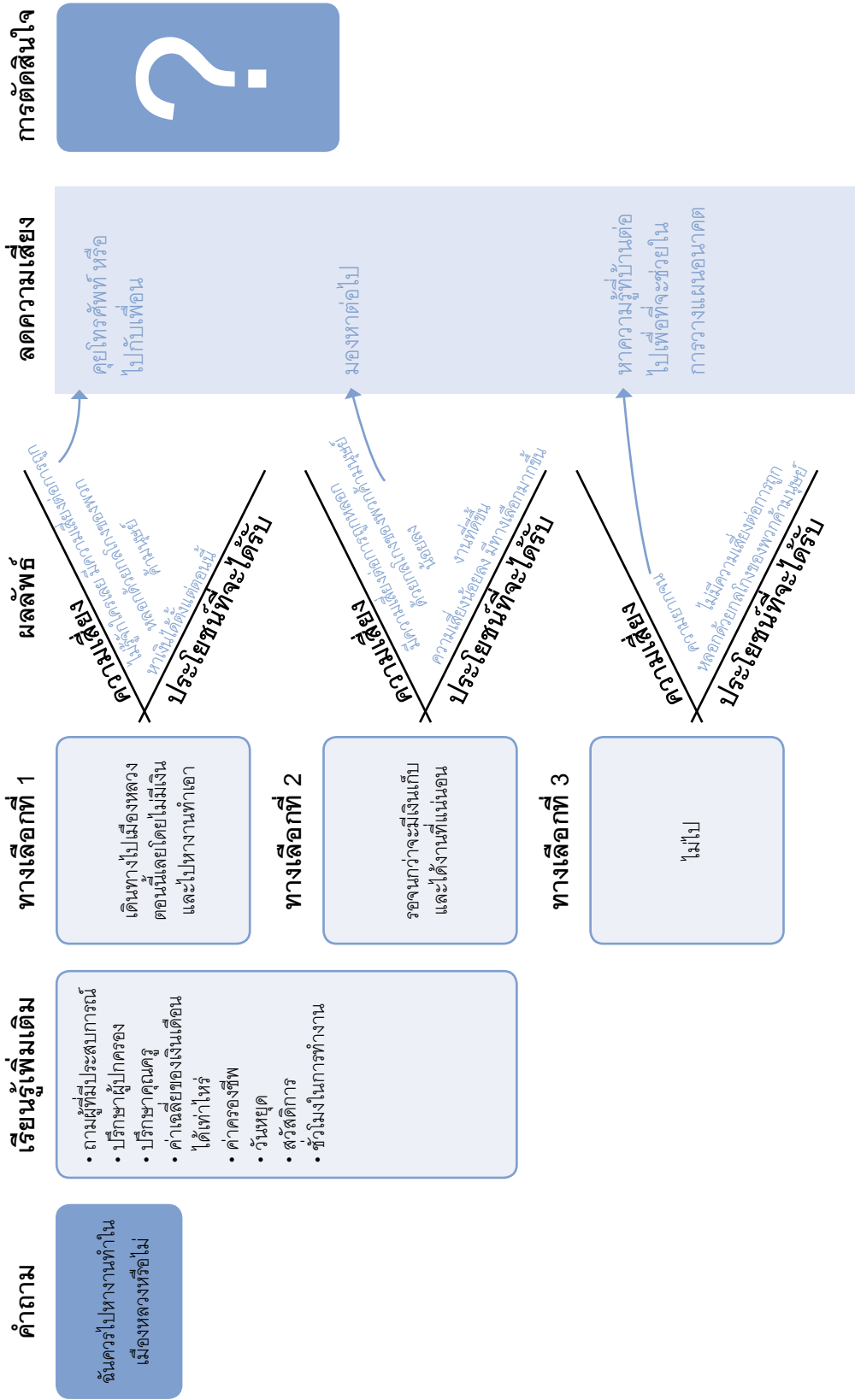
## แผ่นข้อมูล IS 19a: แบบจำลองการตัดสินใจ



# ตัวอย่างแบบจำลองการตัดสินใจ

แผ่นข้อมูล IS 19b: ตัวอย่างแบบจำลองการตัดสินใจ

19



# 19

## แผ่นข้อมูล IS 19c: กรณีศึกษาเรื่องการตัดสินใจ

### เรื่องที่ 1

เอ็นมาจากครอบครัวใหญ่ เธออาศัยอยู่กับครอบครัวของเธอ ปู่ย่าตายาย น้องชายและน้องสาว เอ็นอยู่ในคาเฟ่แห่งหนึ่งในเมือง วันหนึ่งมีผู้ชายคนหนึ่งมาแนะนำตัว ว่าเขาทำงานอยู่ที่โรงงานแห่งหนึ่งในภาคใต้ของประเทศและเขาเสนองานให้เธอไปเป็นช่างเย็บผ้าที่โรงงานแห่งนี้ เขาบอกว่าจะจ่ายเงินเดือนให้เธอ โดยที่เธอจะสามารถมีบ้านเป็นของตัวเอง และเขาก็ได้ให้เบอร์โทรศัพท์กับเธอไว้ ซึ่งเอ็นมีญาติอยู่ที่เมืองที่เธอได้รับเสนองานนี้พอดี เธอจึงสามารถที่จะไปพักอาศัยกับญาติได้ ซึ่งเธอได้จบชั้นมัธยมศึกษาตอนปลายและยังหางานในเมืองที่อยู่ไม่ได้ เธออยากดูแลตัวเองและเก็บเงินส่งกลับไปให้พ่อแม่ เอ็นจึงต้องตัดสินใจว่าจะรับข้อเสนอนี้หรือไม่

.....

### เรื่องที่ 2

ดีอยู่ในครอบครัวที่ยากจน เขาเป็นคนเดียวในบ้านที่ได้ไปโรงเรียน เขาเรียนได้คะแนนดี และคุณครูก็ชอบเขา พ่อแม่ของเขาทำงานหนักมากแต่ไม่ได้เงินมากตามงานที่ทำ เขาจึงอยากจะช่วยพ่อแม่หาเงินเพิ่ม ดีต้องเรียนหนังสืออีก 1 ปีถึงจะจบ เขาพยายามจะตัดสินใจว่าเขาควรที่จะพักการเรียนไว้ไปทำงานก่อสร้างดีไหม

## บทที่ 20: เรียนรู้เพิ่มเติม

# 20

บทนี้จะช่วยให้ฝึกขั้นตอนที่ 2 ของแบบจำลองการตัดสินใจ



### วัตถุประสงค์

ผู้เข้าร่วมกิจกรรมจะเรียนรู้เพิ่มเติมเกี่ยวกับการย้ายถิ่นฐาน โดยการถามคำถามที่ช่วยในการตัดสินใจ



### อุปกรณ์ที่ใช้

- กระดาษฟลิปชาร์ตและปากกา
- ถ่ายเอกสาร แผ่นข้อมูล IS 20a: การถามคำถาม (จับคู่ในการใช้และจะใช้ในบทต่อไปด้วย)
- หนังสือเพื่อนำทางปัญหาไวฉบับพกพา



### เวลาที่ใช้

75 นาที



### บทนำ

**ต้อนรับ:** กล่าวต้อนรับโดยชวนชื่อผู้เข้าร่วมกิจกรรมแต่ละคน และส่งกระดาษเวียนไปทั่วห้องเพื่อให้ผู้เข้าร่วมกิจกรรมได้ลงชื่อ

**อุ่นเครื่อง:** ให้เยาวชนที่เป็นผู้ดำเนินกิจกรรมนำเสนองานที่นำมาจากรายการกิจกรรมสำหรับอุ่นเครื่อง

**ทบทวน:** ถามคำถามต่อไปกับผู้เข้าร่วมกิจกรรม  
มีผู้เข้าร่วมกิจกรรมคนไหนได้กรอกแบบการตัดสินใจในอาทิตย์ที่แล้วไหม ถ้ามี มีใครอยากจะทำให้  
ฟังไหม

### เรียนรู้เพิ่มเติม

ถามว่ามีใครอยากจะทำอธิบาย 5 ขั้นตอนของแบบจำลองการตัดสินใจ

ซึ่งมีดังนี้:

ขั้นที่ 1. คำถามของการตัดสินใจ

ขั้นที่ 2. เรียนรู้เพิ่มเติม

ขั้นที่ 3. จัดทำรายการชุดทางเลือก

ขั้นที่ 4. ประเมินความเสี่ยงและประโยชน์ที่จะได้รับ

ขั้นที่ 5. ตัดสินใจ

ให้ผู้เข้าร่วมกิจกรรมดูหนังสือเพื่อนำทางปัญญาวิเคราะห์พบปะ และดูแบบจำลองการตัดสินใจอีกครั้งหนึ่ง อธิบายว่าอีก 2 บทต่อไปจะเป็นการเรียนรู้ที่จะเลือกข้อมูลข่าวสารที่จะช่วยเติมเต็มแบบจำลองการตัดสินใจ

## เราสมควรเรียนรู้อะไรบ้าง เขียนคำถามของเรา

ให้แบ่งผู้เข้าร่วมกิจกรรมออกเป็น 4 กลุ่ม แจกกระดาษฟลิปชาร์ตและปากกาให้ทุกกลุ่ม ขอให้ทุกกลุ่มคิดคำถามที่ ต้องการจะรู้จริงๆ หากต้องย้ายถิ่นฐาน อธิบายว่าทุกกลุ่มจะต้องเน้นคำถามที่เกี่ยวกับเนื้อหาต่างๆ ของการย้ายถิ่นฐาน แต่ละกลุ่มจะเน้นไปตามหัวข้อดังต่อไปนี้

- กลุ่ม 1. คำถามเกี่ยวกับวิธีการอาศัยในจุดหมายปลายทาง
- กลุ่ม 2. คำถามเกี่ยวกับการขนส่ง (จะไปถึงจุดหมายปลายทางได้อย่างไร จะกลับบ้านอย่างไร จะย้ายไปที่อื่นอย่างไรเมื่อไปถึงแล้ว)
- กลุ่ม 3. คำถามเกี่ยวกับงาน
- กลุ่ม 4. คำถามเกี่ยวกับเอกสารต่างๆ ที่จำเป็น

อีก 10 นาทีต่อมา ให้นำคำถามมาแบ่งปัน ถามผู้เข้าร่วมกิจกรรมว่ามีคำถามอื่นๆ ที่อยากเพิ่มให้กับกลุ่มอื่นหรือไม่ ถ้ามี สามารถเพิ่มได้เลย

จากนั้น ให้ผู้เข้าร่วมกิจกรรมคิดถึงคนในชุมชนที่จะตอบคำถามเหล่านี้ได้ ซึ่งอาจจะได้แก่

- ผู้ที่เคยย้ายถิ่นฐานมาแล้ว
- เจ้าหน้าที่ชุมชนในท้องถิ่น
- นายหน้าจัดหางาน
- เจ้าหน้าที่องค์กรเอกชน (NGO)

ซึ่งจะมีกลุ่มที่จะไปเยี่ยมสมาชิกในชุมชนเพื่อเรียนรู้เพิ่มเติมเกี่ยวกับการย้ายถิ่นฐาน ถามผู้เข้าร่วมกิจกรรมว่ารู้จักใคร ในรายชื่อนี้หรือไม่ คนที่ยินดีที่จะพูดคุยกับกลุ่ม ถ้ามี จัดการให้กลุ่มติดต่อกับบุคคลนั้น และควรจะทำกรบ้านเกี่ยวกับคนในชุมชนที่ยินดีจะพูดคุยกับผู้เข้าร่วมกิจกรรมด้วย

ขออาสาสมัครมาเขียนคำถามลงบนกระดาษที่จะนำไปสัมภาษณ์ รวบรวมคำถามจากผู้เข้าร่วมกิจกรรมและถ่ายเอกสารไว้ให้ผู้เข้าร่วมกิจกรรมแต่ละกลุ่มก่อนที่จะเข้าบทต่อไป

## ฝึกฝนการสัมภาษณ์

แจกสำเนาเอกสาร แผ่นข้อมูล IS 20a: การสัมภาษณ์ที่ดี ให้อาสาสมัครอ่านออกเสียง

จากนั้นให้ผู้เข้าร่วมกิจกรรมจับคู่ และฝึกถามคำถามเกี่ยวกับการย้ายถิ่นฐาน โดยใช้ข้อมูลจากวิธีการสัมภาษณ์ที่ดี

## บทบาทสมมติ

ขอให้ผู้เข้าร่วมกิจกรรมแบ่งกลุ่ม 8-12 คน ขอให้แต่ละกลุ่มเตรียมความพร้อมการเล่นบทบาท (หากมีมากกว่า 2 กลุ่ม สามารถใช้เรื่องหนึ่งจากด้านล่างได้ 2 ครั้ง)

กลุ่ม 1. มีเพื่อนอยู่ 2 คน เพื่อนคนหนึ่งไปขอคำปรึกษากับเพื่อนอีกคนหนึ่ง ดังนี้ เขามีคนมาเสนองานในโรงงานจับปลาอยู่ที่ชายแดน ได้เงินเดือนสูงมาก เขากำลังคิดจะเลิกเรียนหนังสือ และขอยืมเงิน 300 ดอลลาร์ (9,000 บาท) ไปจ่ายให้กับนายหน้าเพื่อไปทำงาน คุณจะให้คำแนะนำเขาอย่างไร

กลุ่ม 2. มีเพื่อนอยู่ 2 คน เพื่อนคนหนึ่งไปขอคำปรึกษากับเพื่อนอีกคนหนึ่ง ดังนี้ เธอเห็นประกาศหางานในหนังสือพิมพ์ เป็นงานโรงงานเย็บผ้า ได้เงินเดือนสูง เธอไม่รู้วิธีเย็บผ้า แต่ประกาศหางานบอกว่าไม่จำเป็นต้องมีทักษะก็ได้โฆษณา ไม่ได้ให้ข้อมูลเกี่ยวกับสถานที่ทำงานแต่อย่างใด ให้แต่หมายเลขโทรศัพท์ของนายหน้า คุณจะให้คำแนะนำเธออย่างไร

ใช้เวลา 5 นาทีเตรียมบทบาทสมมติ และมาแสดงให้ดู

### สรุปเนื้อหากิจกรรม

- แบบจำลองการตัดสินใจสามารถช่วยให้เราตัดสินใจได้ในเรื่องของการย้ายถิ่นฐาน
- ขั้นตอนที่ 2 ของการตัดสินใจคือ “การเรียนรู้เพิ่มเติม”
- คุณจะได้รับความรู้เพิ่มเติมเกี่ยวกับอาชีพในจุดหมายปลายทาง, จะไปถึงจุดหมายปลายทางได้อย่างไร, จะกลับบ้านอย่างไร, งานที่มีเป็นอย่างไร และเอกสารต่างๆ ที่จำเป็นที่จะต้องใช้ต่อไป
- ผู้ที่จะสามารถตอบคำถามในการย้ายถิ่นฐานได้:
  - ผู้ที่เคยย้ายถิ่นมาแล้ว
  - เจ้าหน้าที่ชุมชนในท้องถิ่น
  - นายหน้าจัดหางาน
  - เจ้าหน้าที่องค์กรเอกชน



### ปิดกิจกรรม

ขอให้ผู้เข้าร่วมกิจกรรมเขียนความเห็น ถามคำถาม และ/หรือให้ความคิดเห็น และส่งให้แก่ผู้ดำเนินกิจกรรมโดยไม่ต้องเปิดเผยชื่อ

กล่าวขอบคุณทุกคนที่มาร่วมกิจกรรมในครั้งนี้ ยืนยันวันและเวลานัดเข้าร่วมกิจกรรมครั้งต่อไป และบอกแก่ผู้เข้าร่วมกิจกรรมว่า ผู้เข้าร่วมกิจกรรมได้รับดาวอีกคนละหนึ่งดวงจากการเข้าร่วมกิจกรรมในครั้งนี้

ผู้ดำเนินกิจกรรมจะทำการสัมภาษณ์และจะติดต่อผู้เข้าร่วมกิจกรรมให้ยืนยันเวลาและสถานที่

# 20

## แผ่นข้อมูล IS 20a: การสัมภาษณ์ที่ดี

แนวทางเหล่านี้ตามด้วยผู้เข้าร่วมกิจกรรมชมรมเยาวชนฯ “สมาร์ทเนวิกเตอร์” (SNYC) เมื่อได้พูดคุยกับผู้รู้เกี่ยวกับการย้ายถิ่นฐาน (เรียกว่าผู้ให้สัมภาษณ์)

### การเตรียมการ

#### ความสำคัญที่จะกำหนดเวลา

- เลือกเวลาที่ดีที่สุดที่มีศักยภาพ เพื่อดูว่าเขาหรือเธอจะพูดคุยกับกลุ่มได้ ตัวอย่างเช่น ไม่นัดเวลาที่ผู้ให้สัมภาษณ์ในที่ทำงานและทำให้มีพวกเขามีปัญหาเกี่ยวกับเจ้านายของพวกเขา อย่างน้อยก็ในวันที่เป็นวันสุดท้ายของการทำงาน

### คู่มือจริยธรรมสำหรับการสัมภาษณ์

#### ปกป้องผู้ให้สัมภาษณ์จากอันตราย

- อย่าสัมภาษณ์คนที่ผ่านประสบการณ์ที่บอบช้ำ
- อย่าสัมภาษณ์เด็ก

#### ปกป้องผู้เข้าร่วมกิจกรรมชมรมเยาวชนฯ “สมาร์ทเนวิกเตอร์” (SNYC)

- อย่าสัมภาษณ์คนที่อาจจะรู้สึกโกรธคำถามที่คุณถาม (ตัวอย่างเช่น อย่าสัมภาษณ์คนที่อาจจะเป็นนักค้ามนุษย์)
- อย่าให้เด็กอยู่ตามลำพังในห้องกับผู้ใหญ่ที่อยู่คนเดียว

#### การมีส่วนร่วมในงานวิจัยจะต้องเป็นเรื่องของความสมัครใจ

- จะต้องแจ้งเหตุผลของการสัมภาษณ์ผู้ให้สัมภาษณ์ทุกคนทราบเนื้อเรื่องที่คุณจะถามเขาและการใช้คำตอบของเขาเพื่อสื่อสารในการรณรงค์สนับสนุน
- ผู้เข้าร่วมกิจกรรมชมรมเยาวชนฯ “สมาร์ทเนวิกเตอร์” (SNYC) จะไม่ให้เข้าร่วมถ้าพวกเขาไม่ต้องการ

#### ให้เกียรติกับคนที่คุณกำลังสัมภาษณ์

- ปฏิบัติตัวในลักษณะที่ให้เกียรติต่อคนที่คุณกำลังสัมภาษณ์ รวมถึงวัฒนธรรมของเขาด้วย

#### หลีกเลี่ยงการคาดหวังที่เป็นไปไม่ได้

- คนที่คุณสัมภาษณ์ควรจะรู้ว่าเขาจะไม่ได้รับเงินหรือผลประโยชน์ใดๆ จากการมีส่วนร่วมในการสัมภาษณ์

#### การเก็บรักษาความลับ

- อย่าเขียนชื่อเมื่อบันทึกการสัมภาษณ์เหล่านี้ ในระหว่างการรณรงค์การสนับสนุน อย่าบอกชื่อคนใดคนหนึ่งหรือหลายคนที่คุณสัมภาษณ์
- จำไว้ว่า ผู้เข้าร่วมกิจกรรมชมรมเยาวชนฯ “สมาร์ทเนวิกเตอร์” (SNYC) จะไม่นำเรื่องไปพูดลับหลัง

## เทคนิคการสัมภาษณ์ที่ดี

### สุภาพ

- ขอขอบคุณผู้เข้าร่วมกิจกรรมที่สละเวลาให้

### อย่าตัดสิน

- หลีกเลี่ยงน้ำเสียงที่เหมือนกับการตัดสิน ทั้งนี้เพื่อจะไม่ไปมีผลกระทบต่อคำตอบ

### เป็นผู้รับฟังที่ให้ความสนใจกระตือรือร้น

- แสดงความรู้สึกร่วมกับผู้ตอบและความสนใจที่จะเข้าใจความคิดเห็นของเขาหรือเธอ
- ให้ผู้ให้สัมภาษณ์เป็นคนพูดเสียส่วนใหญ่
- คิดตลอดว่าผู้ให้สัมภาษณ์พูดว่าอะไรและถามคำถามให้ชัดเจน

### ถามคำถามต่อเนื่อง

- ถามคำถามต่อเนื่อง เมื่อผู้ให้สัมภาษณ์เพิ่งพูดบางสิ่งที่น่าสนใจ บางสิ่งที่คุณไม่เข้าใจหรือบางสิ่งที่คุณต้องการรู้ให้มากขึ้น ผู้สัมภาษณ์ที่มีประสิทธิภาพจะถามคำถามต่อเนื่องหลายคำถามในระหว่างการสัมภาษณ์

### จดบันทึกให้ดี

- เขียนทุกอย่างที่ผู้ให้สัมภาษณ์พูด ตรวจสอบบันทึกของคุณกับกลุ่มว่าคุณเขียนสิ่งที่ผู้ให้สัมภาษณ์พูดจริงๆ

### ดูนาฬิกา

- ต้องแน่ใจว่าคุณมีเวลาเพียงพอกับการสัมภาษณ์ แต่อย่าให้การสัมภาษณ์ยาวนานมากกว่า 1 ชั่วโมง



# 21 บทที่ 21: การสัมภาษณ์



## วัตถุประสงค์

ผู้เข้าร่วมกิจกรรมได้ฝึกฝนการหาข้อมูลและมีทักษะการสัมภาษณ์ที่ดี เพื่อที่จะทราบเกี่ยวกับการย้ายถิ่นฐาน และใช้ในการตัดสินใจ



## อุปกรณ์ที่ใช้

- แจกใบคำถามที่ได้เขียนระหว่างการประชุมครั้งล่าสุดให้กับผู้เข้าร่วมกิจกรรมทุกคน
- ถ่ายเอกสาร **แผ่นข้อมูล IS 20a: การตั้งคำถาม** จากการประชุมครั้งที่แล้วให้กับผู้เข้าร่วมกิจกรรมทุกคน



## เวลาที่ใช้

75 นาที



## การเตรียมการ

ผู้ดำเนินกิจกรรมควรที่จะเตรียมการประชุมกับคนที่ทราบเรื่องเกี่ยวกับการย้ายถิ่นฐานก่อนที่จะประชุมกับกลุ่ม (เหมือนที่ได้อธิบายไปแล้วในการประชุมครั้งล่าสุด) ผู้ดำเนินกิจกรรมควรที่จะสามารถพูดเรื่องการย้ายถิ่นฐานได้ แต่ไม่ควรพูดถึงความอันตรายในการย้ายถิ่นฐานตามกฎหมาย

ถ้าในกรณีที่ผู้ดำเนินกิจกรรมไม่สามารถเดินทางมายังสถานที่ประชุมที่ชมรมเยาวชนฯ "สมาร์ทเนวิกเตอร์" (SNYC) ได้ ให้ผู้เข้าร่วมกิจกรรมเดินทางไปหาผู้ดำเนินกิจกรรมแทนได้

ถ้าการประชุมไม่สามารถจัดขึ้น ณ เวลาเดิมที่เคยจัดได้ ให้โทรศัพท์, ส่งข้อความ หรือไปหาผู้เข้าร่วมชมรมเยาวชนฯ "สมาร์ทเนวิกเตอร์" (SNYC) เพื่อรายงานเกี่ยวกับการจัดการก่อนวันประชุมให้โทรหาผู้เข้าร่วมประชุม และเตือนผู้เข้าร่วมให้มาเข้าร่วมประชุมตามที่ได้นัดหมาย ให้ถ่ายเอกสารคำถามสำหรับสมาชิกทุกกลุ่ม และนำไปในวันประชุม



## บทนำ

**ต้อนรับ:** กล่าวต้อนรับโดยชานชื่อผู้เข้าร่วมกิจกรรมแต่ละคน และส่งกระดาษเขียนไปทั่วห้องเพื่อให้ผู้เข้าร่วมกิจกรรมได้ลงชื่อ

**อุ่นเครื่อง:** ไม่มีกิจกรรมอุ่นเครื่อง

**ทบทวน:** ก่อนที่ผู้เข้าร่วมกิจกรรมจะพบกับผู้ให้สัมภาษณ์ ให้อ่านทบทวนคำถามต่างๆ และอ่านแผ่นข้อมูล IS 20a: การตั้งคำถาม ออกเสียงให้ในกลุ่มได้ยิน

## กิจกรรม ถาม - ตอบ

จากการประชุมครั้งที่แล้ว มีผู้เข้าร่วมกิจกรรม รวมไปถึงสมาชิกของชุมชนที่สามารถตอบคำถามเกี่ยวกับการย้ายถิ่นฐานได้ ในการประชุมครั้งนั้นผู้เข้าร่วมกิจกรรมได้เตรียมรายชื่อของผู้ที่มีความรู้เกี่ยวกับการย้ายถิ่นฐาน และคำถามที่ผู้เข้าร่วมกิจกรรมต้องการถามผู้รู้เหล่านั้น

ควรมีเวลาอย่างน้อยที่สุด 20 นาทีก่อนการได้พบกับผู้ที่มีความรู้เกี่ยวกับการย้ายถิ่นฐาน ผู้ดำเนินกิจกรรมควรพบกับผู้เข้าร่วมกิจกรรมก่อนเพื่อทบทวนซึ่งจะเป็นสิ่งที่ดีในการเตรียมตัว

อ่านสำเนาเอกสาร แผ่นข้อมูล IS 20a: การตั้งคำถาม ให้กับผู้เข้าร่วมกิจกรรมฟัง และแจกคำถามที่ผู้เข้าร่วมกิจกรรมได้เขียนเอาไว้เมื่อสัปดาห์ที่แล้วให้ทุกคน

ในระหว่างการสัมภาษณ์ให้ผู้เข้าร่วมกิจกรรมตั้งคำถาม พร้อมด้วยการชี้แนะตามสำเนาเอกสาร แผ่นข้อมูล IS 20a: การตั้งคำถาม

อย่างไรก็ตาม ผู้ดำเนินกิจกรรมจะต้องปกป้องคนที่ให้สัมภาษณ์ด้วย หากผู้เข้าร่วมกิจกรรมถามคำถามที่ทำให้ผู้ให้สัมภาษณ์รู้สึกไม่สบายใจหรือเศร้า ผู้ดำเนินกิจกรรมควรจะแนะนำด้วยความสุภาพให้ผู้เข้าร่วมกิจกรรมข้ามไปยังคำถามต่อไป

การสัมภาษณ์ควรใช้เวลาอยู่ระหว่าง 30 นาที ถึง 1 ชั่วโมง อย่าให้การสนทนายืดยาวเกินกว่า 1 ชั่วโมง

ทั้งนี้ จะเป็นประโยชน์อย่างมากที่จะได้เรียนรู้จากคนที่มีประสบการณ์ในการย้ายถิ่นฐานโดยตรง ดังนั้น ถ้ามีเวลา กลุ่มสามารถสัมภาษณ์ในรูปแบบนี้ได้มากกว่าหนึ่งคน

อย่าลืมขอบคุณผู้ให้สัมภาษณ์ที่สละเวลามาพูดคุยกับคุณ

# 22

## บทที่ 22: รายการตรวจสอบการย้ายถิ่นฐานอย่างปลอดภัย



### วัตถุประสงค์

ผู้เข้าร่วมกิจกรรมจะตระหนักถึงข้อควรระวังพิเศษที่จะทำให้การย้ายถิ่นฐานปลอดภัยมากขึ้น และมีรายการตรวจสอบข้อควรระวังเหล่านี้ไว้ใช้ในกรณีทีเลือกที่จะย้ายถิ่นฐาน



### อุปกรณ์ที่ใช้

- หนังสือเพื่อนำทางปัญญาไวฉบับพกพา
- แผ่นข้อมูล IS 22a: รายการสำหรับใช้ตรวจสอบ: การย้ายถิ่นฐานอย่างปลอดภัย



### เวลาที่ใช้

75 นาที



### บทนำ

**ต้อนรับ:** กล่าวต้อนรับโดยขานชื่อผู้เข้าร่วมกิจกรรมแต่ละคน และส่งกระดาษเวียนไปทั่วห้องเพื่อให้ผู้เข้าร่วมกิจกรรมได้ลงชื่อ

**อุ่นเครื่อง:** ให้เยาวชนที่เป็นผู้ดำเนินกิจกรรมนำสันทนากาที่นำมาจากรายการกิจกรรมสำหรับอุ่นเครื่อง

**ทบทวน:** คุณมีเรื่องให้ได้เรียนรู้ใหม่จากการให้สัมภาษณ์หรือไม่  
คุณจะใช้ข้อมูลนี้ในชีวิตของคุณเองหรือไม่  
คุณคิดว่าคนอื่นๆ จะมีคำถามเกี่ยวกับการย้ายถิ่นฐานหรือไม่

### การตรวจสอบความปลอดภัยในการย้ายถิ่นฐาน

อธิบายว่ารายการตรวจสอบข้อมูลจะเป็นประโยชน์ก่อนที่คุณจะย้ายถิ่นฐาน

ให้ผู้เข้าร่วมกิจกรรมเปิดคู่มือสมาร์ทเนวิกเตอร์และรายการตรวจสอบการย้ายถิ่นฐานอย่างปลอดภัย ให้อาสาสมัครออกมาอ่านให้ฟัง

อธิบายว่า คุณจะไม่กรอกรายการตรวจสอบในระหว่างชุดเครื่องมือนี้ รายการนี้ออกแบบมาเพื่อใช้ในตอนที่คุณวางแผนจะย้ายถิ่นฐาน หมายความว่า ถ้าในอนาคตคุณต้องการจะย้ายถิ่นฐาน คุณก็ควรกรอกรายการตรวจสอบนี้ก่อน

จากนั้น ถามผู้เข้าร่วมกิจกรรม ดังนี้:

- คุณคิดอย่างไรกับคำถามในรายการตรวจสอบ
- มันช่วยให้คุณเตรียมตัวย้ายถิ่นฐานได้หรือไม่
- การใช้รายการตรวจสอบนี้มีอุปสรรคอะไรหรือไม่

- เราจะเอาชนะอุปสรรคนั้นได้อย่างไร
- คุณจะไปหาข้อมูลจากที่ไหนมาเติมในรายการตรวจสอบ
- คุณหาข้อมูลจากผู้ที่เคยย้ายถิ่นฐาน หน่วยงานรัฐท้องถิ่น ครู หรือสมาชิกองค์กรเอกชนท้องถิ่นได้หรือไม่
- คุณจะแบ่งปันรายการตรวจสอบนี้กับครอบครัวหรือไม่

## จะเกิดอะไรขึ้นถ้าไม่สามารถหาข้อมูลเพื่อใช้ในการตรวจสอบ

### ถ้าคุณไม่สามารถหาข้อมูลบางส่วนได้

อธิบายว่า รายการตรวจสอบเหล่านี้ใช้เป็นแนวทาง ผู้ย้ายถิ่นฐานจำนวนมากอาจไม่สามารถหาข้อมูลมาเติมในรายการตรวจสอบนี้ได้ทั้งหมดก่อนที่จะเดินทาง แต่ถ้าผู้ย้ายถิ่นฐานสามารถตอบคำถามในรายการตรวจสอบมากเท่าใด ก็ยิ่งจะทำให้ปลอดภัยมากยิ่งขึ้นเท่านั้น

### ถ้าคุณไม่สามารถหาข้อมูลส่วนใหญ่หรือทั้งหมดได้เลย

ถ้าคุณไม่สามารถหาข้อมูลส่วนใหญ่หรือทั้งหมดได้เลย เป็นสัญญาณเตือนว่าคุณมีความเสี่ยงที่เพิ่มขึ้นของการค้ามนุษย์

ใช้การอภิปรายแบบจำลองการตัดสินใจ

ถ้าคุณไม่สามารถหาข้อมูลส่วนใหญ่ได้ คุณควรพิจารณาทางเลือกในการย้ายถิ่นฐาน

## ทางเลือกในการย้ายถิ่นฐาน

บอกผู้เข้าร่วมกิจกรรมว่า เมื่อพวกเขาทำการตัดสินใจว่าจะย้ายถิ่นฐาน ซึ่งบางครั้งก็ยากที่จะหาทางเลือกได้ บอกกับกลุ่มว่ามันจะมีประโยชน์ที่จะต้องพิจารณาตัวเลือกต่อไปนี้ (ผู้ดำเนินกิจกรรมอ่านออกเสียงให้กับกลุ่ม):

### ความล่าช้าของการย้ายถิ่นฐาน

ถามตัวเองว่าคุณถูกบังคับโดยสถานการณ์ชีวิตที่จะโยกย้ายทันที ถ้าไม่ได้ก็อาจจะฉลาดที่จะชะลอการย้ายถิ่นฐาน รอจนกว่าคุณจะอายุมากกว่า 16 ปี ซึ่งในประเทศส่วนใหญ่จะผิดกฎหมายที่จะใช้งานเต็มเวลา สำหรับคนที่อายุต่ำกว่า 16 ปี ถ้าคุณรอที่จะโตขึ้น คุณจะเรียนรู้เพิ่มเติมและเป็นคนฉลาดที่เข้มแข็งขึ้น และถ้าคุณสามารถรอจนกว่าคุณอายุมากกว่า 18 ปี ก็จะเป็นดีกว่า

(ผู้ดำเนินกิจกรรมควรเตือนผู้เข้าร่วมกิจกรรมถึงอายุทางกฎหมายสำหรับการย้ายถิ่นฐานในประเทศของตัวเอง ซึ่งอายุทางกฎหมายสำหรับการย้ายถิ่นฐานระหว่างประเทศคือ 18 ปี)

## อยู่ในโรงเรียนต่อไป

หากคุณสามารถอยู่ในโรงเรียนต่อไปคุณจะมีการศึกษามากขึ้น ซึ่งจะช่วยให้คุณมีโอกาสในการได้งานที่ดีขึ้น โดยเฉพาะอย่างยิ่งถ้าคุณเรียนรู้ทักษะการใช้คอมพิวเตอร์หรือภาษาเช่น ภาษาจีน, ภาษาไทย หรือภาษาอังกฤษ นอกจากนี้ยังหมายถึงคุณจะมีความเข้าใจในเอกสารสัญญาการทำงานได้ดีขึ้น

## เรียนรู้บางทักษะที่เกี่ยวข้องกับวิชาชีพ

สิ่งแรกที่คุณพบว่าอุตสาหกรรมจะมีการจ้างงานคนที่อยู่ในสถานที่ที่คุณกำลังคิดที่จะไป หากเป็นโรงงานตัดเย็บเสื้อผ้าก็ ต้องเรียนรู้วิธีการเย็บก่อนที่จะไป หากมีโรงงานรถก็ต้องเรียนรู้เรื่องเครื่องยนต์



## สมุดบันทึก

เขียนหรือวาดภาพเกี่ยวกับอันตรายนต่างๆ ที่อาจจะเกิดขึ้นกับผู้ย้ายถิ่นที่ไม่มีข้อมูลตามรายการตรวจสอบการย้ายถิ่นฐาน

### สรุปเนื้อหากิจกรรม

- คุณควรกรอกรายการที่ใช้ตรวจสอบ: การย้ายถิ่นฐานอย่างปลอดภัยก่อนที่คุณจะย้ายถิ่นฐาน
- หาก你不พบข้อมูลส่วนใหญ่ในรายการตรวจสอบนี้เป็นสัญญาณเตือนว่า คุณมีความเสี่ยงที่เพิ่มขึ้นของการค้ามนุษย์
- ถ้าคุณไม่สามารถหาข้อมูลได้ คุณควรพิจารณาทางเลือกในการย้ายถิ่นฐาน เช่น
  - ความล่าช้าของการย้ายถิ่นฐาน
  - อยู่ในโรงเรียนต่อไป
  - การเรียนรู้บางทักษะที่เกี่ยวข้องกับวิชาชีพ



## ปิดกิจกรรม

ขอให้ผู้เข้าร่วมกิจกรรมเขียนความเห็น ถามคำถาม และ/หรือให้ความคิดเห็น และส่งให้แก่ผู้ดำเนินกิจกรรมโดยไม่ต้องเปิดเผยชื่อ

กล่าวขอบคุณทุกคนที่มาร่วมกิจกรรมในครั้งนี้ ยืนยันวันและเวลานัดเข้าร่วมกิจกรรมครั้งต่อไป และบอกแก่ผู้เข้าร่วมกิจกรรมว่า ผู้เข้าร่วมกิจกรรมได้รับดาวอีกคนละหนึ่งดวงจากการเข้าร่วมกิจกรรมในครั้งนี้

อธิบายว่าการย้ายถิ่นฐานอาจจะเป็นสิ่งที่ดี เพราะเป็นโอกาสที่คนหนุ่มสาวจะได้งานทำ และได้สร้างชีวิตที่ดีกว่าเดิม รายการตรวจสอบเหล่านี้ออกแบบมาเพื่อช่วยคนที่ต้องการย้ายถิ่นฐานอย่างปลอดภัยมากขึ้นเพื่อให้ได้รับประโยชน์จากโอกาสในงานโดยไม่ถูกค้ามนุษย์หรือแสวงหาประโยชน์

# แผ่นข้อมูล IS 22a: รายการสำหรับใช้ตรวจสอบ: การย้ายถิ่นฐานอย่างปลอดภัย

# 22

ขอให้คุณตอบคำถามต่อไปนี้เมื่อคุณเริ่มพูดถึงการเดินทางออกจากชุมชนที่คุณใช้ชีวิตอยู่เพื่อหางานที่ดีทำ คุณควรหารือกับครอบครัวของคุณเกี่ยวกับคำถามเหล่านี้

ข้อมูลเกี่ยวกับจุดหมายปลายทางที่คุณจะเดินทางไป	ใช่	ไม่ใช่
คุณรู้หรือไม่ว่าคุณกำลังจะเดินทางไปไหน หากคำตอบคือ ใช่ ขอให้เขียนชื่อเมืองที่คุณจะลงในช่องว่างด้านล่างนี้		
คุณรู้จักใครที่อาศัยอยู่ในเมืองที่คุณกำลังจะเดินทางไปหรือไม่		
คุณมีหมายเลขโทรศัพท์ที่สามารถติดต่อบุคคลนั้นได้หรือไม่		
คุณสามารถโทรศัพท์หาบุคคลผู้นั้นเพื่อวางแผนนัดพบกับเขา/เธอเมื่อคุณเดินทางไปถึงยังที่หมายแล้วหรือไม่		
ข้อมูลเกี่ยวกับการเดินทางของคุณ	ใช่	ไม่ใช่
คุณรู้หรือไม่ว่าคุณจะเดินทางกลับประเทศบ้านเกิดของคุณได้ด้วยวิธีใดหลังจากที่ทำงานเสร็จแล้ว		
ค่าใช้จ่ายที่จำเป็นในการเดินทางกลับประเทศของคุณคิดเป็นจำนวนเท่าใด โปรดเขียนตัวเลขลงในช่องว่างด้านล่างนี้:		
ค่าใช้จ่ายที่จำเป็นในการครองชีพของคุณเมื่อคุณเดินทางไปถึงสถานที่ดังกล่าวและยังหางานทำไม่ได้ในช่วงแรกคิดเป็นจำนวนเท่าใด โปรดเขียนตัวเลขลงในช่องว่างด้านล่างนี้:		
คุณมีเงินพอที่จะใช้ชีวิตอยู่ในสถานที่แห่งนั้นช่วงหนึ่งเมื่อไปถึงแล้วแต่ยังไม่มีการทำงาน และสำหรับเป็นค่าใช้จ่ายในการเดินทางกลับบ้านหรือไม่?		
<i>(ขอให้คุณนึกไว้เสมอว่า การกู้ยืมเงินจากผู้ที่ทำงานให้คุณหรือจากนายจ้างของคุณเพื่อใช้จ่ายเป็นค่าเดินทาง หรือการกู้หนี้ยืมสินเพื่อจ่ายเป็นค้ำมัดจำให้แก่ผู้ที่ทำงานให้คุณนั้นเป็นสิ่งที่ไม่ดีนัก อาจเป็นอันตรายต่อตัวคุณเองอย่างยิ่งที่จะเดินทางไปทำงานยังที่แห่งใหม่โดยที่คุณติดหนี้นายจ้างหรือผู้ที่ทำงานให้คุณทำอยู่)</i>		
คุณมีเพื่อนคนอื่นๆ ร่วมเดินทางไปด้วยหรือไม่		
ข้อมูลเกี่ยวกับงานที่คุณจะทำ	ใช่	ไม่ใช่
คุณรู้จักใครบางคนที่เคยได้งานทำโดยผ่านบุคคลผู้นี้หรือผู้สรรหางานรายนี้หรือไม่		
คนที่คุณรู้จักนั้นเมื่อได้งานทำจากบุคคลผู้นี้แล้วได้เดินทางกลับมาเยี่ยมบ้านบ้างหรือไม่		

ข้อมูลเกี่ยวกับงานที่คุณจะทำ	ใช่	ไม่ใช่
คนที่คุณรู้จักคนนั้นได้โทรศัพท์กลับมาหาครอบครัวของเขา/เธอบ้างหรือไม่		
งานที่คุณจะไปทำนี้ฟังดูเหมือนงานอื่นๆ ที่คุณเคยได้ยื่นมาหรือไม่		
งานที่คุณจะไปทำนี้จ่ายเงินเดือนให้คุณเป็นจำนวนเท่ากับงานที่ต้องย้ายถิ่นฐานชนิดอื่นๆ ที่คุณเคยได้ยื่นมาหรือไม่ (หากงานนี้สัญญาว่าจะให้เงินเดือนที่สูงจนไม่น่าเชื่อว่าจะเป็นจริงได้ คุณอาจกำลังถูกหลอกหลวง)		
บุคคลที่ดูแลจัดการให้คุณได้ทำงานนี้บอกคุณถึงชื่อของบริษัทที่คุณจะไปทำงานให้หรือไม่ ขอให้คุณเขียนชื่อของบริษัทดังกล่าวลงในช่องว่างด้านล่างนี้		
บุคคลผู้นี้สามารถบอกที่อยู่และหมายเลขโทรศัพท์ของบริษัทที่คุณจะไปทำงานให้คุณทราบหรือไม่ ขอให้คุณเขียนหมายเลขโทรศัพท์ลงในช่องว่างด้านล่างนี้ :		
คุณค้นชื่อและที่อยู่ของบริษัทแห่งนี้พบทางอินเทอร์เน็ตหรือไม่		
คุณมีสัญญาจ้างงานหรือไม่		
หากคุณไม่มีสัญญาจ้างงาน คุณตกลงเกี่ยวกับเงื่อนไขต่างๆ ในการทำงานของคุณกับนายจ้างด้วยวิธีใด		
คุณสามารถอ่านและทำความเข้าใจกับสัญญาว่าจ้างได้ครบทั้งฉบับหรือไม่		
คุณตกลงยินยอมตามเงื่อนไขทั้งหมดที่เขียนไว้ในสัญญาฉบับดังกล่าวหรือไม่		
ข้อมูลเกี่ยวกับเอกสารที่ต้องมีในเบื้องต้น	ใช่	ไม่ใช่
หากคุณกำลังจะเดินทางไปต่างประเทศ คุณมีหนังสือเดินทางและวีซ่าสำหรับทำงานในประเทศนั้นหรือไม่		
ข้อมูลเกี่ยวกับบุคคลที่คุณสามารถติดต่อได้	ใช่	ไม่ใช่
คุณจะนำโทรศัพท์มือถือติดตัวไปด้วยเพื่อให้สามารถติดต่อกับครอบครัวของคุณได้เมื่อคุณอยู่ในที่ห่างไกลหรือไม่		
คุณรู้จักองค์กรหรือบุคคลใดที่คุณสามารถติดต่อได้เมื่ออยู่ในเมือง/ประเทศอื่น เพื่อขอความช่วยเหลือและเพื่อให้ความปลอดภัยแก่คุณ หากเกิดบางสิ่งบางอย่างที่ไม่ดีขึ้นแก่คุณหรือไม่		
เขียนความคิดเห็นของคุณเพิ่มเติมลงในช่องว่างด้านล่าง (ยกตัวอย่างที่มาจากประเทศของคุณ)		
(ยิ่งคำตอบของคุณคือใช่มากเท่าใดสำหรับคำถามข้างต้น แสดงว่าแผนการเดินทางไปหางานทำของคุณยิ่งมีความปลอดภัยมากขึ้นเท่านั้น)		

# บทที่ 23: การดูแลความปลอดภัยระหว่างเดินทาง 23



## วัตถุประสงค์

ผู้เข้าร่วมจะเรียนรู้กลยุทธ์ในการดูแลความปลอดภัยในระหว่างที่เดินทางย้ายถิ่นฐาน



## อุปกรณ์ที่ใช้

- หนังสือเพื่อนำทางปัญหาไวกัยบัพกพา
- แผ่นข้อมูล IS 23a: รายการตรวจสอบ: การเดินทางที่ปลอดภัยมากขึ้น
- แผ่นข้อมูล IS 23b: รายการตรวจสอบ: เอกสารที่สำคัญ
- ป้ายสัญญาณ IS 23c: ป้ายหยุด



## เวลาที่ใช้

75 นาที



## บทนำ

**ต้อนรับ:** กล่าวต้อนรับโดยขานชื่อผู้เข้าร่วมกิจกรรมแต่ละคน และส่งกระดาษเขียนไปทั่วห้องเพื่อให้ผู้เข้าร่วมกิจกรรมได้ลงชื่อ

**อุ่นเครื่อง:** ให้เยาวชนที่เป็นผู้ดำเนินกิจกรรมนำกิจกรรมสันทนากการที่นำมาจากรายการกิจกรรมสำหรับอุ่นเครื่อง

**ทบทวน:** ในช่วงการอบรมที่ผ่านมา เราได้พูดถึงแบบจำลองการตัดสินใจ 5 ขั้นตอนของแบบจำลองการตัดสินใจ มีอะไรบ้าง คุณจะใช้ขั้นตอนเหล่านี้ในชีวิตของคุณหรือไม่

## ดูแลความปลอดภัยระหว่างเดินทาง

อธิบายว่า ถ้าผู้เข้าร่วมกิจกรรมได้ปฏิบัติตามขั้นตอนทั้งหมดและตัดสินใจที่จะย้ายถิ่นฐาน ผู้เข้าร่วมกิจกรรมจำเป็นต้องเรียนรู้วิธีที่จะเดินทางอย่างปลอดภัยมากขึ้น

แจ้งผู้เข้าร่วมกิจกรรมว่า ก่อนผู้เข้าร่วมกิจกรรมจะย้ายถิ่นฐาน ผู้เข้าร่วมกิจกรรมควรจะทำรายการที่ใช้ตรวจสอบ: การย้ายถิ่นฐานอย่างปลอดภัย ซึ่งได้รับการกล่าวถึงในบทที่ผ่านมา

ผู้เข้าร่วมกิจกรรมก็ควรเก็บเอกสารสำคัญไว้ และขอให้ผู้เข้าร่วมกิจกรรมเปิดที่รายการที่ใช้ตรวจสอบ: เอกสารสำคัญ ในหนังสือเพื่อนำทางปัญหาไวกัยบัพกพา (และแผ่นข้อมูล IS 23b: รายการที่ใช้ตรวจสอบ: เอกสารสำคัญ ตามด้านล่าง)



อธิบายรายการของเอกสารที่จำเป็นในการย้ายถิ่นฐาน ตามผู้เข้าร่วมกิจกรรมว่าใครทราบว่ามีหนังสือเดินทางและวีซ่าคืออะไร

อธิบายให้ผู้เข้าร่วมกิจกรรมทราบว่า **หนังสือเดินทาง** คือ เอกสารทางกฎหมายที่ประเทศของพวกเขาจะออกให้เพื่อไว้ใช้สำหรับเดินทางเข้าและออกจากประเทศอย่างถูกกฎหมาย จากนั้นนำภาพหนังสือเดินทางที่ถ่ายสำเนาไว้แสดงให้พวกเขาดู

อธิบายให้ผู้เข้าร่วมกิจกรรมทราบว่า **วีซ่า** คือ ตราประทับทางกฎหมายหรือแผ่นสติ๊กเกอร์ที่ติดลงบนหนังสือเดินทางโดยตัวแทนของประเทศอื่นที่แสดงว่าอนุญาตให้พวกเขาสามารถเดินทางเข้าสู่ประเทศนั้นๆ ได้ วีซ่ามีด้วยกันหลายชนิด

**วีซ่าทำงาน** อนุญาตให้คนทำงานอย่างถูกกฎหมายในประเทศอื่นที่ไม่ใช่ประเทศของตน

**วีซ่านักเดินทาง** อนุญาตให้คนเดินทางไปเที่ยวในประเทศอื่นได้ แต่ไม่อนุญาตให้ทำงานในประเทศนั้นๆ

ถึงแม้ว่าผู้เข้าร่วมกิจกรรมจะไม่มีเอกสารครบตามรายการ แต่การมีเอกสารที่มากขึ้นก็ยิ่งปลอดภัยยิ่งขึ้น

อธิบายว่าผู้เข้าร่วมกิจกรรมควรจะมีบัตรระวางในการเก็บเอกสารระหว่างการเดินทาง ให้อ่านออกเสียงข้อควรระวัง 2 ข้อต่อไปนี้

1. ข้อแรกทำสำเนาของหนังสือเดินทาง, วีซ่า, สัญญาว่าจ้างการทำงาน และบัตรประชาชนอย่างละ 2 ชุด (ถ้าคุณมีเอกสารนี้)

ให้นำสำเนาเอกสาร 1 ชุดของคุณไว้กับครอบครัว หรือเพื่อน ที่บ้านของคุณ และนำอีกชุดติดตัวไปกับคุณ โดยอย่าเก็บสำเนาที่คุณนำติดตัวไปด้วยในที่เดียวกับเอกสารตัวจริง

ในกรณีเอกสารหายหรือถูกขโมยในระหว่างการเดินทาง การมีสำเนาจะใช้แทนเอกสารตัวจริงได้อย่างง่ายดายขึ้น

ในกรณีที่คุณสูญหาย ครอบครัวไม่สามารถติดต่อคุณได้ การมีสำเนาจะสะดวกต่อการแจ้งตามหาคุณและมีความเป็นไปได้ในการพบคุณ

2. ข้อควรระวังข้อที่ 2 คือ หาที่ปลอดภัยในการเก็บเอกสารในเสื้อผ้าของคุณ (ไม่ใช่กระเป๋า) ในขณะที่คุณเดินทาง ซึ่งคนแปลกหน้าจะไม่สามารถเห็นได้ว่าคุณมีเอกสารนี้

ขอให้ผู้เข้าร่วมกิจกรรมดูรายการที่ใช้ตรวจสอบ: การเดินทางที่ปลอดภัยในหนังสือเพื่อนำทางปัญญาไวฉบับพกพา (และแผ่นข้อมูล IS 23a: รายการที่ใช้ตรวจสอบ: การเดินทางที่ปลอดภัย ด้านล่างนี้ด้วย) ขอให้ผู้เข้าร่วมกิจกรรมอ่านรายการดังนี้ ตาม:

- คุณคิดว่าข้อควรระวังเหล่านี้จะช่วยให้คุณเดินทางได้อย่างปลอดภัยมากขึ้นไหม
- ข้อควรระวังนี้มีอุปสรรคอะไรบ้าง
- คุณจะหาเอาชนะอุปสรรคเหล่านี้ได้อย่างไร

## เล่นเกมส์ “หยุด”

แจกป้ายหยุดสีแดง (ป้ายสัญญาณ IS 23a: ป้ายหยุด) ผู้ดำเนินกิจกรรมจะอ่านเรื่องเกี่ยวกับผู้ย้ายถิ่นฐานให้ผู้เข้าร่วมกิจกรรมฟัง ทุกครั้งที่ผู้ย้ายถิ่นฐานทำสิ่งที่อันตราย ในกลุ่มควรยกป้ายหยุดและบอกให้หยุด และอธิบายว่ามันเป็นอันตรายและผู้ย้ายถิ่นฐานควรทำอย่างไร

เอสเป็นหญิงสาวที่ยังเรียนหนังสือไม่จบและตัดสินใจย้ายถิ่นฐาน (หยุด – เธอควรเรียนให้มากที่สุด) เธอจึงเริ่มคิดหาการเดินทางที่จะออกไปทำงาน

เธอพบกับผู้ชายคนหนึ่งซึ่งบอกเธอว่าเงิน 200 ดอลลาร์ (6,000 บาท) จะช่วยให้เธอหางานทำได้ ดังนั้น เธอจึงตัดสินใจยืมเงินจากคนปล่อยเงินกู้ในท้องถิ่น โดยเอาที่นาของครอบครัวเป็นประกัน (หยุด – เธอไม่ควรเป็นหนี้เพื่อการย้ายถิ่นฐานและควรปกป้องสวัสดิภาพของครอบครัว)

เธอให้เงินเขาไปและเซ็นสัญญาในภาษาที่เธออ่านไม่ออก (หยุด – เธอไม่ควรเซ็นสัญญาที่เธออ่านไม่ออก)

เอสมีบัตรประชาชน และนายหน้าเอาบัตรประชาชนของเธอไป บอกว่าเขาต้องเก็บเอาไว้ให้นายจ้างของเธอ (หยุด – เธอไม่ควรให้บัตรประชาชนแก่คนอื่น)

เธอไม่ให้สำเนาเอกสารใดๆ ไว้กับครอบครัว (หยุด – เธอควรให้สำเนาเอกสารของเธอแก่ครอบครัว)

เอสมีเพื่อนที่ได้ย้ายถิ่นฐานไป แต่นายหน้าบอกว่าจะเดินทางไปแห่งหนึ่งในประเทศไทย ซึ่งเป็นที่ที่เธอไม่เห็นได้ยืมชื่อมาก่อนเลย (หยุด – เธอควรรู้ว่าจะเดินทางไปไหนก่อนจะออกเดินทาง รวมทั้งชื่อนายจ้างถ้าเป็นไปได้)

เอสมาจากครอบครัวที่ยากจน เมื่อเธอออกจากหมู่บ้าน เธอเกือบจะไม่มีเงินติดกระเป๋าเลย (หยุด – เธอควรมีเงินพอที่จะอยู่ในระหว่างที่ไปถึง และจ่ายเป็นค่าเดินทางกลับบ้านถ้าคุณไม่ได้งานทำเมื่อไปถึง)

เธอไม่มีโทรศัพท์และไม่รู้หมายเลขโทรศัพท์ของใครในหมู่บ้านเลย (หยุด – เธอควรมีโทรศัพท์ติดตัว หรืออย่างน้อยจำหมายเลขโทรศัพท์ของบางคนในหมู่บ้านให้ได้ก่อนเดินทาง)

ในตอนแรกเอสรับรู้ว่าจะได้ไปทำงานในต่างประเทศโดยถูกกฎหมาย แต่ต่อมานายหน้าได้มาบอกให้เธอเดินทางในตอนกลางคืนเพราะต้องข้ามชายแดนไปยังประเทศไทยอย่างผิดกฎหมาย (หยุด – เธอควรพยายามย้ายถิ่นฐานอย่างถูกกฎหมาย ถ้าทำได้)

ภายหลังข้ามชายแดนแล้ว เอสต้องเข้าไปในรถยนต์ส่วนตัว (หยุด – คุณไม่ควรขึ้นรถส่วนบุคคล)

## เกมส์คำถาม

เล่นเกมคำถามลูกบอลความจำจากกิจกรรมอุ่นเครื่องที่อยู่ในตอนแรกของชุดเครื่องมือ

## บทบาทสมมติ

แบ่งผู้เข้าร่วมกิจกรรมออกเป็นกลุ่ม กลุ่มละ 8-12 คน ขอให้แต่ละกลุ่มเตรียมบทบาทสมมติในเรื่องต่อไปนี้

ผู้ย้ายถิ่นฐานกำลังนั่งรถโดยสาร ในตอนแรกนั้นมีเพื่อนร่วมทางพยายามเสนองานให้ แต่ผู้ย้ายถิ่นฐานใช้การสื่อสารแบบกล้าแสดงออกปฏิเสธไป ต่อมาคนขับรถโดยสารพยายามชักชวนให้ไปนั่งรถโดยสารส่วนบุคคลที่ป้ายหยุดรถหน้าผู้ย้ายถิ่นฐานควรจะทำอย่างไร

## สรุปเนื้อหากิจกรรม

- คุณควรกรอกรายการที่ใช้ตรวจสอบ: การย้ายถิ่นฐานอย่างปลอดภัย และรายการที่ใช้ตรวจสอบ: เอกสารสำคัญก่อนที่คุณจะย้าย
- ให้สำเนาเอกสารสำคัญต่างๆ ของคุณไว้กับคนที่คุณไว้วางใจ และเก็บสำเนาเอกสารแยกจากเอกสารตัวจริง โดยเก็บเอกสารตัวจริงในที่ที่ไม่มีใครสามารถเห็นได้
- นำคู่มือสมาร์ทเนวิกเตอร์ติดตัวคุณไปด้วย
- มีเงินติดตัวในระหว่างการเดินทางที่เพียงพอต่อการใช้ชีวิตโดยไม่มั่งคั่งและพอเพียงที่จะเดินทางกลับบ้านได้
- อย่าให้เอกสารของคุณแก่ผู้อื่น
- ระวังคนแปลกหน้าที่ไม่น่าไว้วางใจ, เพื่อนที่ผิด ซึ่งอาจจะเป็นผู้ค้ำมนุษย์



## ปิดกิจกรรม

ขอให้ผู้เข้าร่วมกิจกรรมเขียนความเห็น ถามคำถาม และ/หรือให้ความคิดเห็น และส่งให้แก่ผู้ดำเนินกิจกรรมโดยไม่ต้องเปิดเผยชื่อ

กล่าวขอบคุณทุกคนที่มาร่วมกิจกรรมในครั้งนี้ ยืนยันวันและเวลานัดเข้าร่วมกิจกรรมครั้งต่อไป และบอกแก่ผู้เข้าร่วมกิจกรรมว่า ผู้เข้าร่วมกิจกรรมได้รับดาวอีกคนละหนึ่งดวงจากการเข้าร่วมกิจกรรมในครั้งนี้

ขอให้ผู้เข้าร่วมถามครอบครัวของผู้เข้าร่วมเพื่อขอคำแนะนำเกี่ยวกับวิธีการที่จะเดินทางได้อย่างปลอดภัย

ผู้ดำเนินกิจกรรมอาจขอให้ผู้เข้าร่วมกิจกรรมจดสิ่งต่อไปนี้ลงบนแผ่นกระดาษและนำติดตัวกลับบ้านด้วย เพื่อเตือนความจำ

# แผ่นข้อมูล IS 23a: รายการสำหรับตรวจสอบ: การเดินทางอย่างปลอดภัย

# 19

## กาเครื่องหมายถูกสำหรับข้อที่คุณได้ทำแล้ว



ค้นหาทางเลือกชนิดต่างๆ สำหรับการย้ายถิ่นฐานแบบมีเอกสารถูกต้อง วิธีการนี้จะช่วยให้คุณปลอดภัยมากกว่า	
ก่อนที่คุณจะออกเดินทาง กรอกข้อมูลในรายการสำหรับตรวจสอบ: การเดินทางอย่างปลอดภัย และเอกสารสำคัญที่ต้องใช้	
ก่อนที่คุณจะออกเดินทาง จดจำหมายเลขโทรศัพท์ที่คุณจะโทรกลับมาหาครอบครัวของคุณหลังจากไปถึงประเทศที่หมายแล้วให้ชื่นใจ	
ถ่ายสำเนาเอกสารสำคัญๆ ของคุณทิ้งไว้ให้แก่นักคนที่คุณไว้ใจได้ที่บ้าน (เพื่อที่หากคุณเกิดประสบปัญหาหรือทำเอกสารหาย ครอบครัวของคุณจะสามารถช่วยเหลือคุณได้)	
ถ่ายสำเนาเอกสารสำคัญๆ ของคุณเก็บไว้ที่อีกชุดหนึ่งและนำติดตัวไปด้วยโดยเก็บไว้ในอีกที่หนึ่งต่างหากจากเอกสารฉบับจริง	
พกเงินสดติดตัวไปจำนวนหนึ่งที่เพียงพอสำหรับใช้ชีวิตอยู่ในที่แห่งใหม่ขณะยังไม่มียานพาหนะ และเผื่อสำหรับใช้เดินทางกลับบ้าน	
เก็บหนังสือเพื่อนำทางปัญญาไว้มอบพกพา (Smart Navigator Booklet) เอกสารต่างๆ และเงินสดของคุณไว้ในที่มิดชิดและปลอดภัยในเสื้อผ้าที่คุณสวมใส่	

### สิ่งที่ต้องจำ:

เดินทางไปด้วยกันเป็นกลุ่มกับผู้ย้ายถิ่นฐานคนอื่นๆ (เพราะการหลอกลวงคนหลายคนพร้อมๆ กันทำได้ยากกว่า และการเดินทางเป็นกลุ่มหมายความว่า คุณจะมามีเพื่อนที่สามารถขอความช่วยเหลือได้หากเกิดเรื่องไม่ดีขึ้น)

ระมัดระวังคนแปลกหน้า (พวกเขาอาจเป็นนักค้ำมนุษย์)

หากคนบางคนพยายามกดดันคุณด้วยวิธีการต่างๆ ให้คุณมอบเอกสารสำคัญของคุณแก่เขา จงขอความช่วยเหลือจากเพื่อนร่วมทางคนอื่นๆ หรือเจ้าหน้าที่ตำรวจ

อย่าตามไปกับคนแปลกหน้าที่คุณพบที่สถานีรถไฟหรือรถประจำทาง

พยายามหลีกเลี่ยงไม่ขึ้นรถยนต์ส่วนตัวหรือรถประจำทางขนาดเล็กไปกับผู้ใดทั้งสิ้น

# 23

## รายการสำหรับตรวจสอบ: เอกสารสำคัญที่ต้องใช้



รายการด้านล่างนี้จะระบุถึงหมายเลขโทรศัพท์และเอกสารที่คุณต้องถือติดตัวไปด้วยเมื่อคุณย้ายถิ่นฐานเตรียมถ่ายสำเนาเอกสารสำคัญๆ ของคุณแต่ละชิ้นไว้อย่างละ 2 ฉบับ ทั้งสำเนาชุดหนึ่งไว้กับครอบครัวของคุณ และถืออีกชุดหนึ่งติดตัวไปด้วย โดยเก็บเอกสารฉบับสำเนาไว้ในอีกที่หนึ่งต่างหากจากที่ที่คุณเก็บเอกสารฉบับจริง เพื่อที่หากเอกสารฉบับจริงเกิดสูญหายหรือถูกทำลาย คุณยังจะมีสำเนาเอกสารอีกชุดหนึ่งไว้สำหรับแสดงแก่เจ้าหน้าที่ได้

**หมายเลขโทรศัพท์หรือเอกสารที่คุณจำเป็นต้องมี**  
**จดหมายเลขโทรศัพท์หรือที่อยู่ต่อไปนี้อย่างแม่นยำเมื่อคุณได้มาไว้ในที่ว่างด้านล่าง**



หมายเลขโทรศัพท์สำหรับติดต่อครอบครัวของคุณ \_\_\_\_\_



หมายเลขโทรศัพท์ของบุคคลที่เคยทำงานนั้นมาก่อนหรือกำลังทำอยู่ \_\_\_\_\_



หมายเลขโทรศัพท์ของใครบางคนที่คุณรู้จักที่อาศัยอยู่ในสถานที่ที่คุณกำลังจะเดินทางไป  
\_\_\_\_\_



หมายเลขโทรศัพท์ของสายด่วนช่วยเหลือฉุกเฉิน/องค์กรพัฒนาเอกชนในสถานที่ที่คุณกำลังจะเดินทางไป ในกรณีที่คุณต้องการความช่วยเหลือ \_\_\_\_\_



หมายเลขโทรศัพท์ของตำรวจ \_\_\_\_\_



ชื่อและที่อยู่ของสถานที่ทำงานของคุณ  
\_\_\_\_\_  
\_\_\_\_\_



ชื่อและที่อยู่ของสถานทูตของประเทศคุณในประเทศที่หมายของคุณ  
\_\_\_\_\_  
\_\_\_\_\_



ชื่อและที่อยู่ขององค์กรพัฒนาเอกชน เช่น ศุภนิมิต ในประเทศที่หมายของคุณ  
\_\_\_\_\_  
\_\_\_\_\_

รายการที่ต้องตรวจสอบ: คุณมีเอกสารเหล่านี้หรือไม่?	ใช่	ไม่ใช่
หนังสือเดินทาง (หากคุณกำลังจะเดินทางไปต่างประเทศ)		
สำเนาหนังสือเดินทางของคุณ (เก็บหนังสือเดินทางฉบับจริงของคุณไว้เสมอ และให้เฉพาะสำเนาหนังสือเดินทางแก่ผู้อื่นเท่านั้น)		
วีซ่าของประเทศที่หมายของคุณ (หากคุณกำลังจะเดินทางไปต่างประเทศ)		
สำเนาวีซ่าของคุณ		
สำเนาสัญญาจ้างงานของคุณ		
ควรรนำโทรศัพท์มือถือติดตัวไปด้วยหากเป็นไปได้ (คุณสามารถซื้อบัตรซิมใหม่ได้เมื่อคุณไปถึงประเทศที่หมายแล้ว)		
เงินสดติดตัวจำนวนมากพอสำหรับจ่ายเป็นค่าตัวเดินทางกลับบ้านหากคุณเกิดประสบปัญหา		
เขียนความคิดเห็นของคุณเพิ่มเติมในช่องว่างด้านล่างนี้		

ยิ่งคุณมีสิ่งที่เขียนไว้ในรายการข้างบนนี้หลายรายการ คุณก็จะยิ่งปลอดภัยมากขึ้น



# บทที่ 24: เมื่อคุณเดินทางไปถึงที่หมายปลายทาง 24



## วัตถุประสงค์

ผู้เข้าร่วมกิจกรรมจะเรียนรู้กลยุทธ์ในการอยู่อย่างปลอดภัยเมื่อไปถึงที่หมายปลายทางของการย้ายถิ่นฐาน



## อุปกรณ์ที่ใช้

- แผ่นข้อมูล IS 24a: รายการตรวจสอบความปลอดภัยเมื่อคุณเดินทางไปถึงที่หมาย
- ถ่ายเอกสาร แผ่นข้อมูล IS 24b: การ์ตูนขั้นตอนการย้ายถิ่นฐาน (ต้องเพียงพอสำหรับครึ่งหนึ่งของกลุ่มผู้เข้าร่วมจะใช้การ์ตูนนี้เป็นคู่)
- แผ่นข้อมูล IS 24c: วิธีโทรศัพท์กลับบ้าน
- หนังสือเพื่อนำทางปัญญาไวฉบับพกพา



## เวลาที่ใช้

75 นาที



## บทนำ

**ต้อนรับ:** กล่าวต้อนรับโดยขานชื่อผู้เข้าร่วมกิจกรรมแต่ละคน และส่งกระดาษเขียนไปทั่วห้องเพื่อให้ผู้เข้าร่วมกิจกรรมได้ลงชื่อ

**อุ่นเครื่อง:** ให้เยาวชนที่เป็นผู้ดำเนินกิจกรรมนำกิจกรรมสันทนการที่นำมาจากรายการกิจกรรมสำหรับอุ่นเครื่อง

**ทบทวน:** มีใครจำกลยุทธ์ที่ใช้ในการดูแลตัวเองให้ปลอดภัยในระหว่างเดินทางหรือไม่  
ครอบครัวของคุณได้ให้คำแนะนำเกี่ยวกับการเดินทางที่ปลอดภัยหรือไม่  
คุณคิดว่ากลยุทธ์ใช้ได้จริงหรือไม่ เพราะเหตุใดจึงได้ เพราะเหตุใดจึงไม่ได้

## ความปลอดภัยเมื่อคุณเดินทางไปถึงที่หมาย

แจกหนังสือเพื่อนำทางปัญญาไวฉบับพกพา ให้ผู้เข้าร่วมกิจกรรมเปิดไปที่รายการตรวจสอบความปลอดภัยเมื่อคุณเดินทางไปถึงที่หมาย (รวมถึง แผ่นข้อมูล IS 24a: รายการตรวจสอบความปลอดภัยเมื่อคุณเดินทางไปถึงที่หมาย ด้านล่าง) ขอให้ผู้เข้าร่วมกิจกรรมอ่านรายการวิธีที่จะอยู่อย่างปลอดภัย

จากนั้นขอให้ผู้เข้าร่วมกิจกรรมเปิดไปที่วิธีโทรศัพท์กลับบ้าน (รวมถึง แผ่นข้อมูล IS 24c: วิธีโทรศัพท์กลับบ้านด้านล่าง) ขอให้ผู้เข้าร่วมกิจกรรมอ่านตาม

ถามคำถามในกลุ่มดังนี้

- คำแนะนำเหล่านี้เป็นที่เข้าใจได้ไหม
- คุณนำไปใช้ได้ไหม เพราะเหตุใดจึงได้ เพราะเหตุใดจึงไม่ได้
- คุณคิดวิธีอื่นๆ ที่ผู้เข้าร่วมกิจกรรมสามารถอยู่อย่างปลอดภัยเมื่อเดินทางไปถึงที่หมายเพื่อการทำงานได้หรือไม่ ช่วยแบ่งปันกับกลุ่มได้หรือไม่



## การตั้งขั้นตอนการย้ายถิ่นฐาน

แจกสำเนาเอกสาร แผ่นข้อมูล IS 24b: การตั้งขั้นตอนการย้ายถิ่นฐาน อธิบายว่ารูปภาพเหล่านี้เล่าเรื่องการเดินทางของคนหนุ่มสาวที่ไปทำงานในเมืองใหญ่ ให้ผู้เข้าร่วมกิจกรรมแบ่งกลุ่ม กลุ่มละ 2-3 คน ให้อ่านเรื่องทั้งหมดและเขียนสิ่งที่คนหนุ่มสาวจะทำได้ในแต่ละระยะในเครื่องหมายคำพูดเพื่อเพิ่มความปลอดภัยให้ตนเอง

## เกมส์คำถาม

เล่นเกมคำถามลูกบอลความจำจากกิจกรรมอุ่นเครื่องที่อยู่ในตอนแรกของชุดเครื่องมือ



## สมุดบันทึก

ให้ผู้เข้าร่วมกิจกรรมเขียนหรือวาดภาพในสมุดบันทึก

### สรุปเนื้อหากิจกรรม

- โทรศัพท์ติดต่อหาครอบครัวเป็นประจำและเล่าเรื่องชีวิตความเป็นอยู่ในครอบครัวฟัง
- ไปดูสถานที่ที่คุณทำงาน ตัดสินใจถ้าเงื่อนไขในการทำงานโอเค
- สร้างความสัมพันธ์กับเพื่อนที่อยู่ในสถานการณ์เดียวกับคุณ แต่จำไว้ว่าคนที่คุณรู้จักส่วนใหญ่จะเป็นผู้ค้ำมนุษย์
- หาตำแหน่งของสถานีตำรวจ ป้ายหยุดรถโดยสาร และองค์กรเอกชน (NGO) ที่คอยเป็นศูนย์กลางในการช่วยเหลือเรื่องการค้ำมนุษย์
- อย่าส่งเงินกลับบ้านทางจดหมาย เพราะจะเสี่ยงต่อการโดนขโมย



## ปิดกิจกรรม

ขอให้ผู้เข้าร่วมกิจกรรมเขียนความเห็น ถามคำถาม และ/หรือให้ความคิดเห็น และส่งให้แก่ผู้ดำเนินกิจกรรมโดยไม่ต้องเปิดเผยชื่อ

กล่าวขอบคุณทุกคนที่มาร่วมกิจกรรมในครั้งนี้ ยืนยันวันและเวลานัดเข้าร่วมกิจกรรมครั้งต่อไป และบอกแก่ผู้เข้าร่วมกิจกรรมว่า ผู้เข้าร่วมกิจกรรมได้รับดาวอีกคนละหนึ่งดวงจากการเข้าร่วมกิจกรรมในครั้งนี้

ขอให้ผู้เข้าร่วมกิจกรรมถามพ่อแม่ ผู้ปกครอง หรือเพื่อนในชุมชน ดังนี้

- คุณมีข้อเสนอแนะเกี่ยวกับวิธีการที่จะสามารถอยู่อย่างปลอดภัยหลังจากย้ายถิ่นฐานใหม่
- คุณรู้จักใครที่เคยย้ายฐานถิ่นหรือไม่
- คนนั้นยังติดต่อกับครอบครัวที่อยู่ในหมู่บ้านหรือไม่

ผู้ดำเนินกิจกรรมอาจขอให้ผู้เข้าร่วมกิจกรรมจดสิ่งต่อไปนี้ลงบนแผ่นกระดาษและนำติดตัวกลับบ้านด้วย เพื่อเตือนความจำ

อธิบายว่าสัปดาห์ต่อไปเราจะคุยกันถึงหัวข้อที่ยากคือ เมื่อคุณตกอยู่ในการค้ำมนุษย์

# แผ่นข้อมูล IS 24a: ความปลอดภัยเมื่อคุณเดินทางไปถึงที่หมาย

# 24

## สิ่งที่คุณต้องทำเมื่อคุณเดินทางไปถึงที่หมาย

### กาเครื่องหมายถูกต้องสำหรับข้อที่คุณได้ทำแล้ว



<p>ทันทีที่คุณไปถึง ให้สอบถามชื่อเมืองและสถานที่ใกล้เคียงในละแวกที่คุณอยู่นั้น และศึกษาว่าคุณจะอธิบายให้ผู้อื่นเข้าใจว่าคุณกำลังอยู่ในสถานที่ใดได้อย่างไร (สิ่งนี้จะช่วยให้คุณอธิบายสถานที่ที่คุณอยู่ได้หากเกิดปัญหาขึ้น)</p>	
<p>โทรศัพท์หาครอบครัวของคุณทันทีที่คุณเดินทางไปถึง (หนังสือเพื่อนำทางปัญญาไวฉบับพกพา – Smart Navigator Booklet จะอธิบายแก่คุณถึงวิธีในการโทรศัพท์กลับบ้าน) บอกครอบครัวของคุณว่าคุณอาศัยอยู่ในสถานที่ใดในตอนนั้น และหากเป็นไปได้ คุณควรให้หมายเลขโทรศัพท์ของเพื่อนคนหนึ่งของคุณไว้แก่พวกเขาเพื่อที่พวกเขาจะสามารถโทรศัพท์หาคุณได้</p>	
<p>โทรศัพท์หาผู้ปกครองของคุณอย่างสม่ำเสมอ เป็นการดีที่คุณจะนัดแนะกับผู้ปกครองของคุณว่าคุณจะโทรหากพวกเขาในวันและเวลาที่แน่นอนวันใดวันหนึ่งของทุกสัปดาห์ เพื่อที่ว่าหากว่าคุณหายไปและไม่โทรศัพท์หาพวกเขา พวกเขาจะรู้ว่าเกิดบางสิ่งที่ไม่ดีขึ้นกับคุณ เลาให้ผู้ปกครองของคุณฟังหากคุณคิดว่าคุณกำลังประสบปัญหา บอกให้ผู้ปกครองของคุณฟังว่าปัญหานั้นคืออะไร</p>	
<p>เดินทางไปเยี่ยมชมสถานที่ที่คุณกำลังจะไปทำงาน ประเมินและตัดสินใจว่าสภาพการทำงานเป็นที่ยอมรับได้สำหรับคุณหรือไม่</p>	
<p>หมั่นติดต่อกับผู้ย้ายถิ่นฐานคนอื่นๆ ที่ร่วมเดินทางมากับคุณ สร้างความสัมพันธ์แบบเครือข่ายกับเพื่อนที่อยู่ในสถานการณ์เดียวกันกับคุณ แต่จดจำไว้ด้วยว่า คนหลายคนถูกค้ามนุษย์โดยคนรู้จักของพวกเขาเอง</p>	
<p>เดินดูละแวกพื้นที่ที่คุณอาศัยอยู่ให้ทั่ว ศึกษาที่ตั้งของสถานีตำรวจและสถานีรถประจำทาง</p>	
<p>สอบถามว่ามีศูนย์บริการชุมชนหรือองค์กรพัฒนาเอกชนตั้งอยู่ในละแวกพื้นที่หรือไม่ที่ให้บริการแก่ผู้ย้ายถิ่นฐาน หรือสถานที่ที่ผู้ย้ายถิ่นฐานสามารถมาพบปะกัน และแวะไปทำความรู้จักกับสถานที่เหล่านั้น</p>	
<p>หากคุณตัดสินใจที่จะส่งเงินกลับบ้าน สอบถามเพื่อนของคุณว่ามีวิธีใดที่ส่งเงินทางไกลได้อย่างน่าเชื่อถือ อย่านำส่งเงินโดยใส่ในซองจดหมายเพราะเงินของคุณอาจถูกขโมยได้</p>	

# 24

## แผ่นข้อมูล IS 24b: การ์ตูนขั้นตอนการย้ายถิ่นฐาน

ในแต่ละขั้นตอนจะมีคำถามเขียนอยู่ด้านล่างการ์ตูน และตรงตัวละครเอส จะมีฟองคำพูดที่ไม่มีคำขนาดใหญ่ให้สำหรับผู้เข้าร่วมกิจกรรมในการเขียนความคิดเห็นลงไป

### ตัวอย่างของฟองคำพูด



#### รูปที่ 1: เอสตัดสินใจย้ายถิ่น

ตัวอย่างของฟองคำพูด: ฉันมีที่เก็บเอกสารที่ปลอดภัย และฉันจะไม่คุยกับคนแปลกหน้า



#### รูปที่ 2: เอสอยู่ที่ป้ายหยุดรถโดยสาร ผู้หญิงคนหนึ่งเข้ามาหาเธอ เอสปฏิเสธผู้หญิงคนนั้น และขึ้นรถโดยสารท้องถิ่นไปหาเพื่อนของเธอต่อ

ตัวอย่างของฟองคำพูด: ไม่เป็นไร ขอขอบคุณค่ะ ฉันวางแผนจะไปพบเพื่อนแล้ว



#### รูปที่ 3: เอสอยู่ที่ป้ายหยุดรถโดยสาร ผู้หญิงคนหนึ่งเข้ามาหาเธอ เอสปฏิเสธผู้หญิงคนนั้น และขึ้นรถโดยสารท้องถิ่นไปหาเพื่อนของเธอต่อ

ตัวอย่างของฟองคำพูด: ไม่เป็นไร ขอขอบคุณค่ะ ฉันวางแผนจะไปพบเพื่อนแล้ว



#### รูปที่ 4: เอสเดินดูละแวกบ้านและรู้ตำแหน่งของสถานีตำรวจ

ตัวอย่างของฟองคำพูด: ฉันรู้ว่าที่ไหนเป็นสถานที่สำคัญที่อยู่ในละแวกบ้าน และฉันรู้ว่าจะติดต่อได้ยังไงถ้าในกรณีฉุกเฉิน



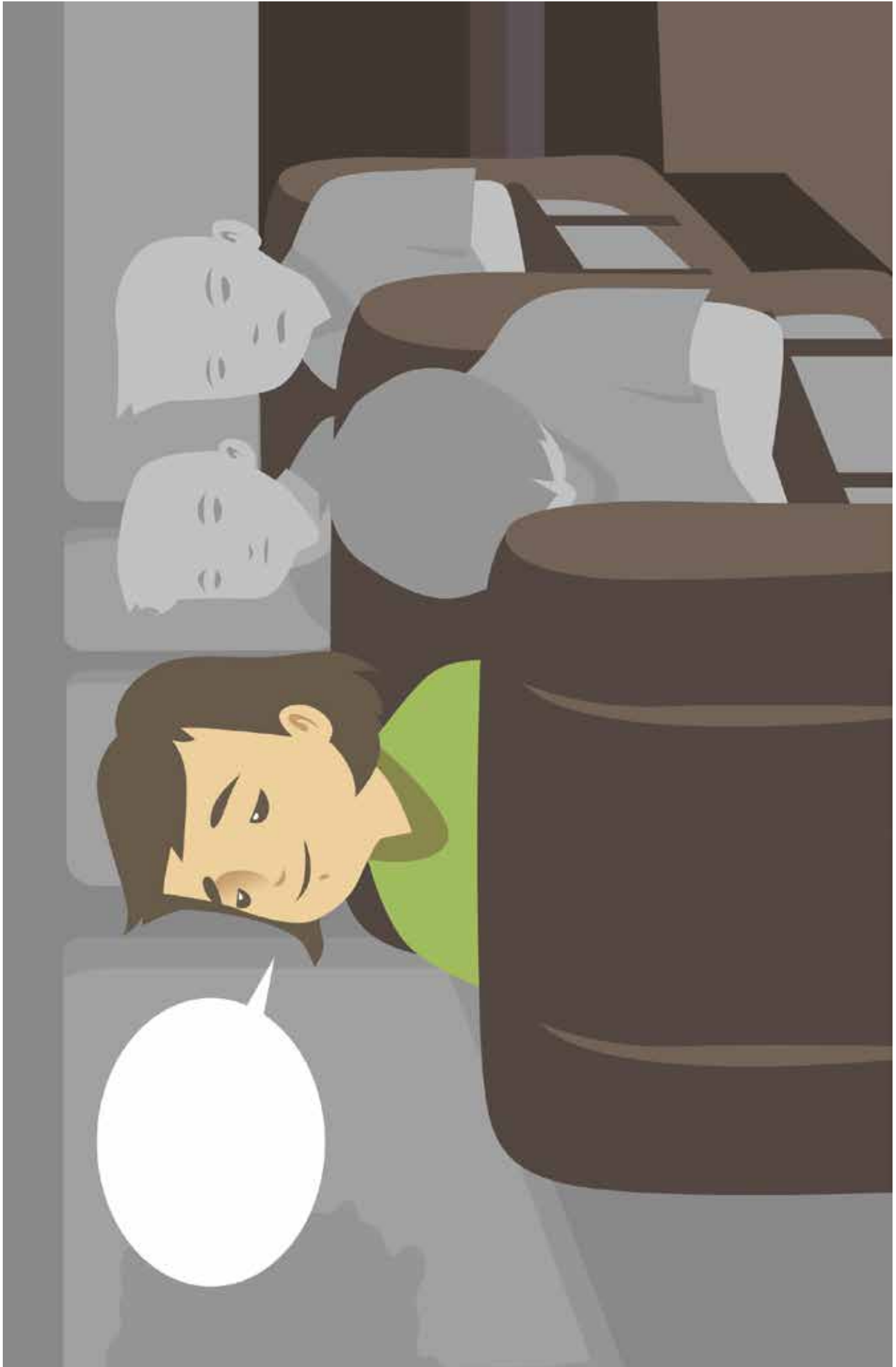
#### รูปที่ 5: เอสไปที่ศูนย์กลางของคนย้ายถิ่นฐาน และหาเพื่อน

ตัวอย่างของฟองคำพูด: ฉันจะเรียนรู้ว่าเพื่อนคนอื่นมาจากไหนและคุยกับพวกเขา

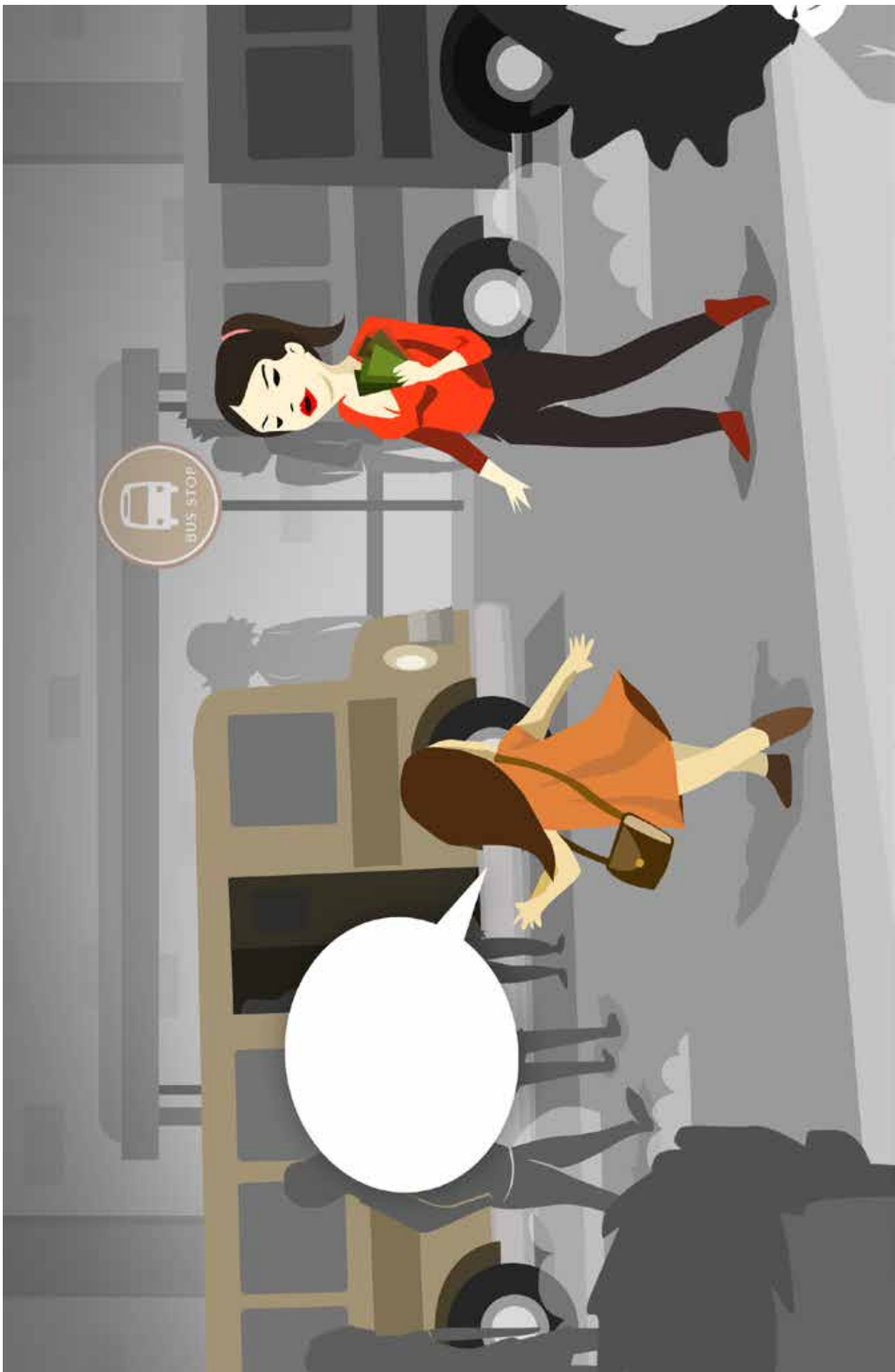


#### รูปที่ 6: เอสโทรกลับบ้านและบอกผู้ปกครองของเธอว่าเป็นยังไงบ้าง

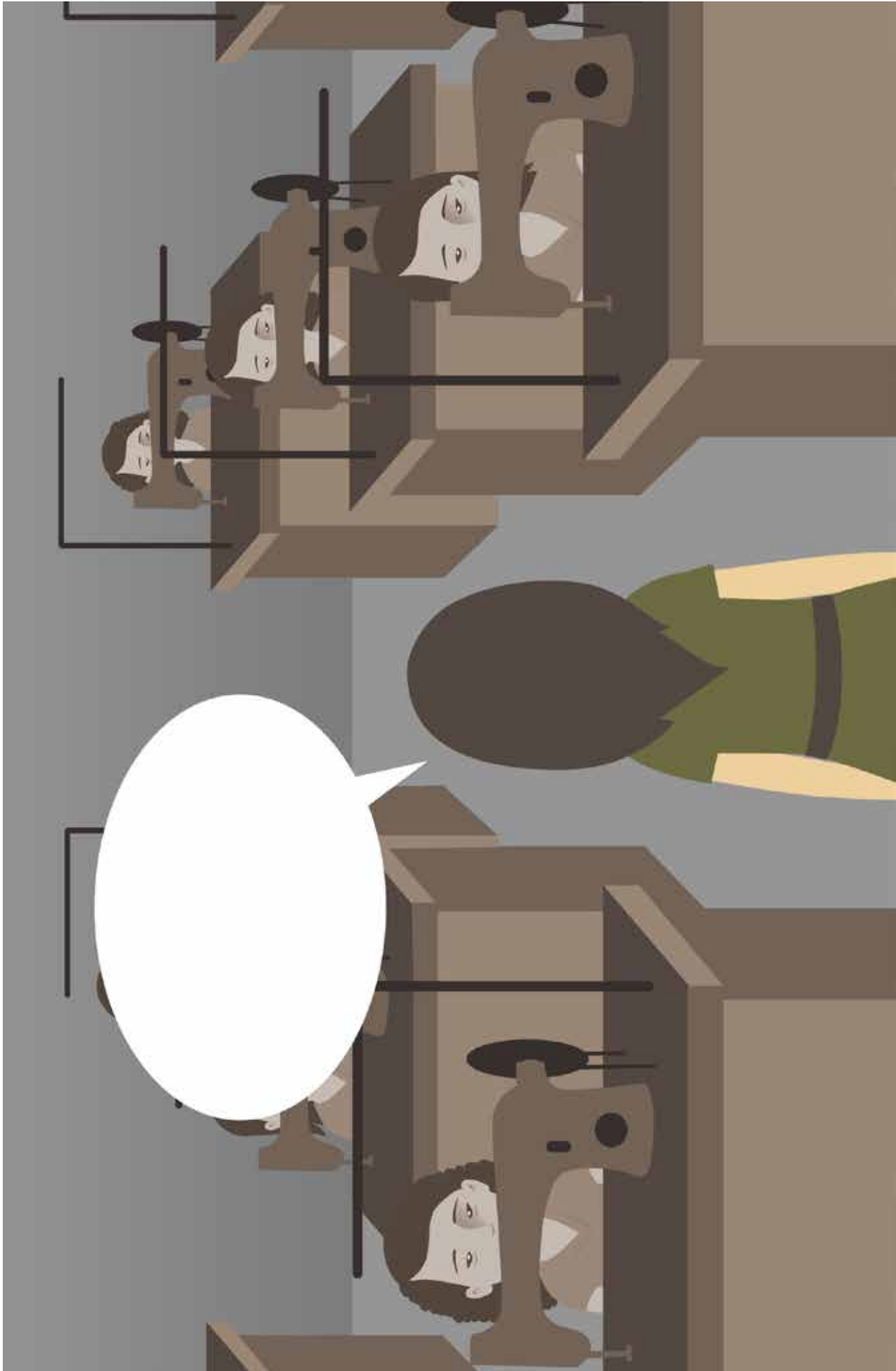
ตัวอย่างของฟองคำพูด: ฉันต้องการให้ครอบครัวแน่ใจว่าฉันอยู่ที่ไหนและฉันปลอดภัย และจะโทรหาเป็นประจำ



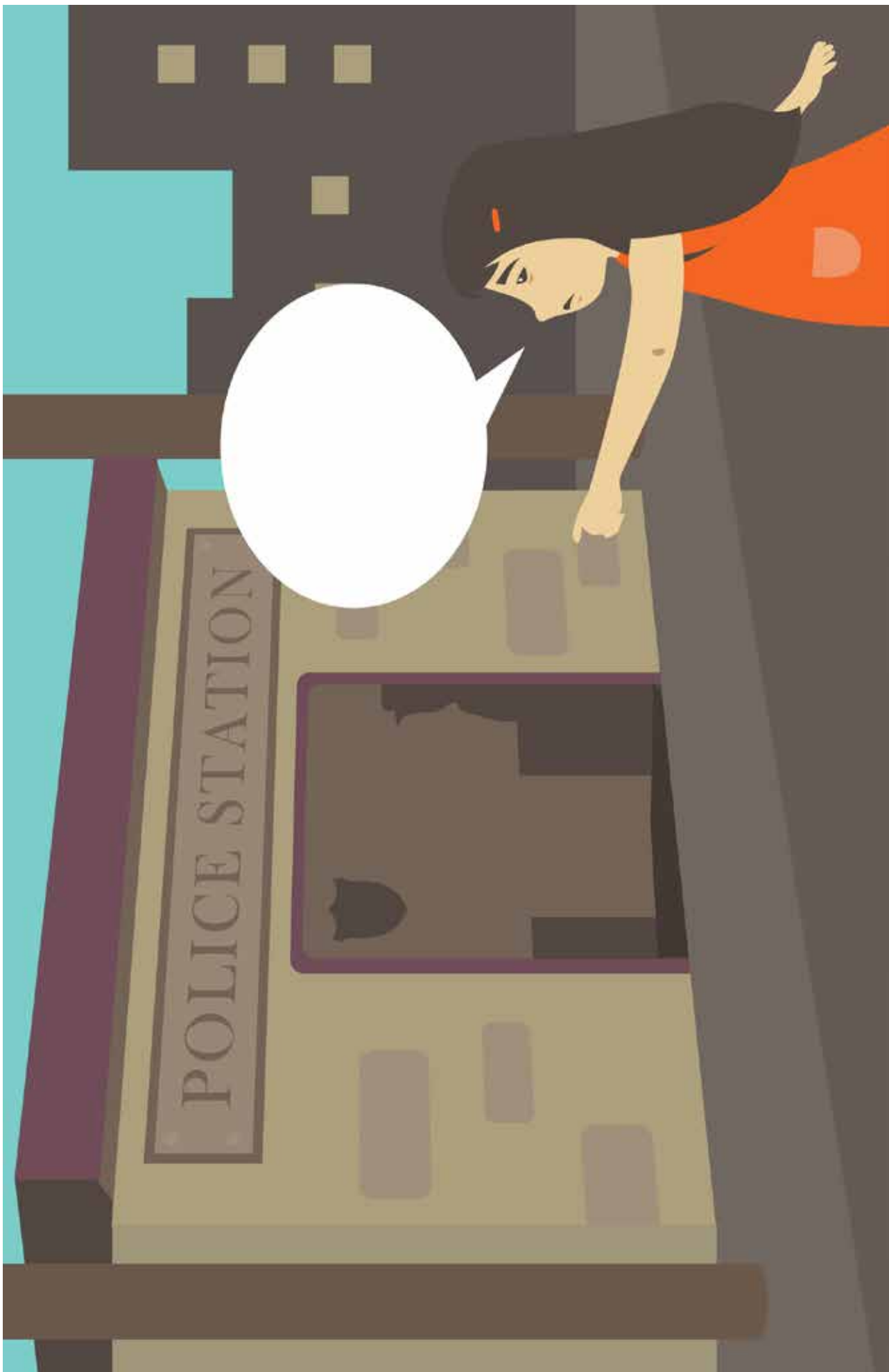
1. อาจารย์ทำอย่างไรให้ปลอดภัยเมื่ออยู่บนรถโดยสาร



2. เสนอทำอย่างไรให้ปลอดภัยเมื่ออยู่ที่ป้ายจอดรถโดยสาร



3. เสด็จไปถึงที่โรงงาน ควรทำอย่างไรบ้าง



4. เสด็จฯทำอย่างไรให้ปลอดภัยในละแวกบ้าน



5. เสด็จควรทำอย่างไรให้มีเพื่อน





6. เสด็จจะปกป้องตัวเองได้อย่างไรบ้าง

## แผ่นข้อมูล IS 24c: วิธีโทรศัพท์กลับบ้าน

# 24

หากคุณมีโทรศัพท์มือถือ คุณควรนำติดตัวไปด้วยเมื่อคุณย้ายถิ่นฐาน อย่างไรก็ตาม บัตรซิมที่คุณนำมาด้วยจากประเทศของคุณจะไม่สามารถนำไปใช้งานในต่างประเทศได้ แต่โดยทั่วไปคุณสามารถซื้อบัตรซิมใหม่ที่เป็นแบบชำระเงินล่วงหน้าเพื่อใส่ในมือถือของคุณได้เมื่อคุณเดินทางไปถึงต่างประเทศแล้ว

หากคุณไม่มีโทรศัพท์มือถือ ประเทศที่หมายหลายแห่ง เช่น ประเทศไทยหรือมาเลเซีย ต่างมีร้านอินเทอร์เน็ตที่คุณสามารถจ่ายเงินเช่าโทรศัพท์เพื่อโทรกลับบ้านได้

**ในการโทรศัพท์กลับไปยังประเทศของคุณ สิ่งที่ต้องทำคือ:**

กดหมายเลข: 001

จากนั้นตามด้วย: รหัสประเทศของคุณ

จากนั้นตามด้วย: หมายเลขโทรศัพท์ในประเทศของคุณ โดยตัดตัวเลข 0 ตัวแรกออก

**001 + รหัสประเทศ + (ตัดเลข 0) + เลขหมาย**

รหัสประเทศต่างๆ

กัมพูชา: 855

จีน: 86

ลาว: 856

เวียดนาม: 84

ไทย: 66

พม่า: 95

(สำหรับเจ้าหน้าที่ของสำนักงานระดับชาติขององค์กรศุภนิมิต โปรดจดรหัสประเทศของประเทศทั้งหมดนี้ไว้ แต่เขียนแถบสีเขียวรหัสประเทศของประเทศของคุณเท่านั้น)

ยกตัวอย่างเช่น: หากหมายเลขโทรศัพท์ของคุณในประเทศกัมพูชา คือ 012 820 544 เมื่อคุณต้องการโทรจากประเทศไทย

**กดหมายเลข: 001 855 12 820 544**

ยกตัวอย่างเช่น: หากหมายเลขโทรศัพท์ของคุณในประเทศเวียดนาม คือ 018 442211 เมื่อคุณต้องการโทรจากประเทศไทย

**กดหมายเลข: 001 84 18 442211**

# 25 บทที่ 25: จะทำอะไรเมื่อถูกค้ำมนุษย์



## วัตถุประสงค์

เพื่อให้ผู้เข้าร่วมกิจกรรมเรียนรู้เกี่ยวกับระบบสนับสนุนที่คอยดูแลให้ความช่วยเหลือแก่ผู้ย้ายถิ่นฐาน และพิจารณาทางเลือกวิธีปฏิบัติแบบต่างๆ สำหรับผู้ย้ายถิ่นฐานที่ตกเป็นเหยื่อการค้ามนุษย์



## อุปกรณ์ที่ใช้

- ถ่ายเอกสาร แผ่นข้อมูล IS 25a: สถานการณ์ที่รับมือได้ยากไว้ (ผู้เข้าร่วมกิจกรรมจะแบ่งกลุ่ม กลุ่มละ 4-5 คน เพื่อทำกิจกรรม)
- ตัวอย่างแผ่นข้อมูล IS 25b: คุณควรทำอะไรเมื่อตกเป็นเหยื่อของการค้ามนุษย์ และ แผ่นข้อมูล IS 25c: หมายเลขโทรศัพท์สำหรับขอความช่วยเหลือเมื่อตกอยู่ในสถานการณ์ฉุกเฉิน
- คู่มือเยาวชนสมาร์ทเนวิเกเตอร์ของผู้เข้าร่วมกิจกรรมทุกคน



## เวลาที่ใช้

75 นาที



## บทนำ

**ต้อนรับ:** กล่าวต้อนรับโดยขานชื่อผู้เข้าร่วมกิจกรรมแต่ละคน และส่งกระดาษเขียนไปทั่วห้องเพื่อให้ผู้เข้าร่วมกิจกรรมได้ลงชื่อ

**อุ่นเครื่อง:** ให้เยาวชนที่เป็นผู้ดำเนินกิจกรรมนำกิจกรรมสันทนากการที่นำมาจากรายการกิจกรรมสำหรับอุ่นเครื่อง

**ทบทวน:** ถามคำถามต่อไปนีกับผู้เข้าร่วมกิจกรรม:

มีใครบ้างที่เคยได้รับคำแนะนำจากผู้ปกครองของตนว่าเมื่อย้ายถิ่นฐานแล้ว จะรักษาตัวเองให้อยู่รอดปลอดภัยได้อย่างไร และคำแนะนำนั้นกล่าวอย่างไร

มีใครบ้างที่พบว่าคนบางคนที่พวกเขารู้จักยังคงติดต่อกับครอบครัวของพวกเขาอยู่ภายหลังจากที่ย้ายถิ่นฐานไปแล้ว

## การควบคุมของนักค้ามนุษย์

อธิบายให้ผู้เข้าร่วมกิจกรรมฟังว่า กิจกรรมนี้พูดถึงสิ่งที่ผู้เข้าร่วมกิจกรรมควรทำเมื่อพบว่าตนเองตกเป็นเหยื่อของการค้ามนุษย์ การพูดและทำความเข้าใจเกี่ยวกับเรื่องนี้ค่อนข้างยาก เพราะไม่มีคำตอบใดเลยที่ง่าย และอธิบายให้ผู้เข้าร่วมกิจกรรมเข้าใจว่า นักค้ามนุษย์จะพยายามอย่างที่สุดเพื่อให้แน่ใจว่าคนที่ทำงานให้พวกเขาจะไม่สามารถหลบหนีไปได้ หรือติดต่อกับคนอื่นเพื่อขอความช่วยเหลือได้ ขอให้กลุ่มช่วยกันคิดถึงวิธีต่างๆ ที่นักค้ามนุษย์ใช้เพื่อควบคุมเหยื่อของตน วิธีเหล่านี้อาจได้แก่การกระทำต่อไปนี้:

- การขู่
- การกระทำรุนแรงทางร่างกาย
- การขู่ว่าจะทำอันตรายครอบครัวของเหยื่อ
- การบีบบังคับให้เหยื่อต้องอยู่อย่างโดดเดี่ยว

- การสัญญาว่าจะให้เงินแก่เหยื่อถ้าอยู่ทำงานให้พวกเขาเป็นเวลานานพอ
- การมอมยาเหยื่อด้วยสารเสพติด
- การขู่ว่าจะนำตัวเหยื่อส่งตำรวจเนื่องจากพวกเขาฝ่าฝืนข้อบังคับเรื่องวีซ่า
- กักขังเหยื่อไว้ในสถานที่ที่เขาทำงาน

## สถานการณ์คับขัน

อธิบายให้ผู้เข้าร่วมกิจกรรมทราบว่า การหลบหนีจากนักค้ามนุษย์เป็นเรื่องที่ทำได้ยากและมีอันตราย ขอให้ผู้เข้าร่วมกิจกรรมแบ่งกลุ่ม กลุ่มละ 4-5 คน และแจกสำเนาเอกสาร แผ่นข้อมูล IS 25a: สถานการณ์คับขัน ที่เตรียมไว้แล้วให้กลุ่มๆ ละหนึ่งชุด และขอให้พวกเขาเลือกสถานการณ์ชนิดที่ไม่เข้าค่ายไม่ออกมากลุ่มละหนึ่งสถานการณ์โดยระมัดระวังอย่าให้ซ้ำกัน และขอให้กลุ่มช่วยกันพิจารณาว่า พวกเขาคิดว่าเหยื่อของการค้ามนุษย์ที่ตกอยู่ในสถานการณ์เช่นนั้นควรทำสิ่งใด

## ระบบสนับสนุน

ขอให้ผู้เข้าร่วมกิจกรรมหยิบหนังสือเพื่อนำทางปัญญาไวฉบับพกพา ของตนเองออกมา และดูที่รายการหมายเลขโทรศัพท์สำหรับติดต่อเพื่อขอความช่วยเหลือเมื่อตกอยู่ในสถานการณ์ฉุกเฉิน อธิบายให้ผู้เข้าร่วมกิจกรรมฟังว่า เนื่องจากผู้ย้ายถิ่นฐานเดินทางไปทำงานทำในหลายประเทศ คู่มือนี้จึงเขียนหมายเลขโทรศัพท์สายด่วนสำหรับใช้โทรขอความช่วยเหลือเมื่อตกอยู่ในสถานการณ์ฉุกเฉินของหลายประเทศไว้ให้

บอกแก่ผู้เข้าร่วมกิจกรรมว่า พวกเขาควรจำหมายเลขโทรศัพท์สายด่วนสำหรับใช้โทรขอความช่วยเหลือในประเทศที่พวกเขาอาศัยอยู่ไว้ให้แม่น รวมทั้งหมายเลขโทรศัพท์ของครอบครัวและเพื่อนของครอบครัวของตนด้วย สิ่งนี้หมายความว่า หากพวกเขาเกิดลืมหมายเลขโทรศัพท์สายด่วนที่ว่า พวกเขาก็คงจะจำได้ว่าควรโทรศัพท์หาใครเมื่อต้องการความช่วยเหลือฉุกเฉิน

จากนั้น ผู้ดำเนินกิจกรรมควรใช้วิธีพิเศษเพื่อช่วยให้ผู้เข้าร่วมกิจกรรมสามารถจดจำหมายเลขโทรศัพท์เหล่านี้ได้ขึ้นใจ โดยนำหมายเลขเหล่านี้ไปแต่งเป็นเนื้อเพลงในท่วงทำนองเพลงที่พวกเขาคุ้นหู จากนั้นจึงขอให้ผู้เข้าร่วมกิจกรรมร้องเพลงหรือท่วงทำนองนั้นกลับมา เนื้อร้องและทำนองที่ใช้ อาจเป็นแบบง่ายๆ เช่น

ผู้ดำเนินกิจกรรม: “1-1-9-1- นั้นไชร์ คุณโทรไป ตำรวจรีบรุดมา”

ผู้ร่วมกิจกรรม: “1-1-9-1- นั้นไชร์ คุณโทรไป ตำรวจรีบรุดมา”

จากนั้นให้ผู้เข้าร่วมกิจกรรมร้องท่วงทำนองเพลงนี้ซ้ำหลายๆ ครั้งจนพวกเขาสามารถจดจำหมายเลขโทรศัพท์นั้นได้ขึ้นใจ จากนั้น สอนให้พวกเขารู้จักหมายเลขโทรศัพท์ที่ใช้อยู่ในประเทศที่พวกเขากำลังจะย้ายถิ่นฐานไป หรือในประเทศเพื่อนบ้านอื่นๆ

อธิบายให้ผู้ร่วมกิจกรรมฟังว่า พวกเขาจะได้รับประโยชน์หากพวกเขาศึกษาค้นคว้าเกี่ยวกับกฎหมายแรงงานในประเทศที่พวกเขากำลังจะย้ายถิ่นฐานไปก่อนที่จะออกเดินทางไปยังประเทศแห่งนั้น เพราะการทำเช่นนั้นจะทำให้พวกเขาเข้าใจว่าพวกเขามีสิทธิใดบ้างในฐานะผู้ย้ายถิ่นฐานภายในประเทศนั้นๆ

คุณควรทำอย่างไรเมื่อตกเป็นเหยื่อของการค้ามนุษย์

ขอให้ผู้เข้าร่วมกิจกรรมเปิดหนังสือเพื่อนำทางปัญญาไวฉบับพกพา ของตนเองไปที่หน้าที่ยืนยันไว้ว่า “คุณควรทำสิ่งใดเมื่อตกเป็นเหยื่อของการค้ามนุษย์” และขอให้ผู้เข้าร่วมกิจกรรมคนหนึ่งช่วยอ่านข้อความในหน้านั้นด้วยเสียงอันดังเพื่อให้ทุกคนได้ยิน

อธิบายว่าเนื้อหาในหน้านี้เป็นคำแนะนำเกี่ยวกับข้อควรปฏิบัติบางประการ แต่ข้อควรปฏิบัติเหล่านี้อาจยังไม่เพียงพอที่จะช่วยให้พวกเขาหนีรอดได้หากพวกเขาตกเป็นเหยื่อของการค้ามนุษย์แล้ว นักค้ามนุษย์คือ อาชญากรที่เป็นตัวอันตราย จึงจะดีที่มากถ้าพวกเขาจะดูแลตนเองเพื่อไม่ให้ตกเป็นเหยื่อของการค้ามนุษย์ตั้งแต่ต้น

ถามว่ามีใครบ้างที่เคยพบผู้ที่สามารถหลบหนีจากการค้ามนุษย์หรือการแสวงหาประโยชน์มาได้ และพวกเขาหลบหนีมาได้ด้วยวิธีใด

### การเล่นละครเหตุการณ์สมมติ

ขอให้ผู้เข้าร่วมกิจกรรมจับกลุ่มกัน กลุ่มละ 4-5 คน จากนั้นให้แต่ละกลุ่มเลือกสถานการณ์จาก แผ่นข้อมูล IS 25a: สถานการณ์ฉบับสั้น ขึ้นมาหนึ่งสถานการณ์ จากนั้นขอให้แต่ละกลุ่มเตรียมแสดงละครเหตุการณ์สมมติเกี่ยวกับสถานการณ์ฉบับสั้นนั้น

บอกแต่ละกลุ่มว่าพวกเขามีเวลาเตรียมตัว 5 นาที จากนั้นขอให้ออกมาแสดงละครให้เพื่อนกลุ่มอื่นๆ ชม

### สรุปเนื้อหากิจกรรม

- เรียนรู้หมายเลขโทรศัพท์สำหรับโทรขอความช่วยเหลือเมื่อตกอยู่ในสถานการณ์ฉุกเฉินของประเทศของคุณเอง และประเทศที่คุณกำลังจะเดินทางไป
- หากคุณตกเป็นเหยื่อของการค้ามนุษย์:
  - พยายามระบุให้ได้ว่าสถานที่ที่คุณอยู่คือที่ใด โดยมองหาชื่อของสถานที่ หมายเลขถนน ชื่อเมือง หรืออาคารสำคัญๆ เพื่อที่ว่าเมื่อคุณสามารถเข้าถึงโทรศัพท์ได้แล้ว คุณจะสามารถบอกให้คนอื่นรู้ได้ว่าพวกเขาจะสามารถพบคุณได้ที่ใด
  - พยายามจำชื่อโรงงาน, ร้านอาหาร หรือช่องที่คุณถูกกักตัวอยู่
  - ก่อนจะทำสิ่งใดคุณต้องวางแผนให้รอบคอบ
  - อย่าทำงานนั้นต่อ หากนายจ้างบอกคุณว่าเขาจะไม่จ่ายเงินเดือนคุณจนกว่าคุณจะทำงานให้เขาครบหนึ่งปี
  - โทรศัพท์ไปยังหมายเลขสำหรับโทรขอความช่วยเหลือเมื่อตกอยู่ในสถานการณ์ฉุกเฉินตามที่เขียนไว้ในคู่มือที่คุณถืออยู่
- ความจริงคือ การหลบหนีจากนักค้ามนุษย์เป็นเรื่องที่ทำได้ยากมาก สิ่งสำคัญที่สุดคือคุณต้องระมัดระวังอย่างยิ่งที่จะไม่ให้ตนเองตกเป็นเหยื่อของการค้ามนุษย์ตั้งแต่ต้น



### ปิดกิจกรรม

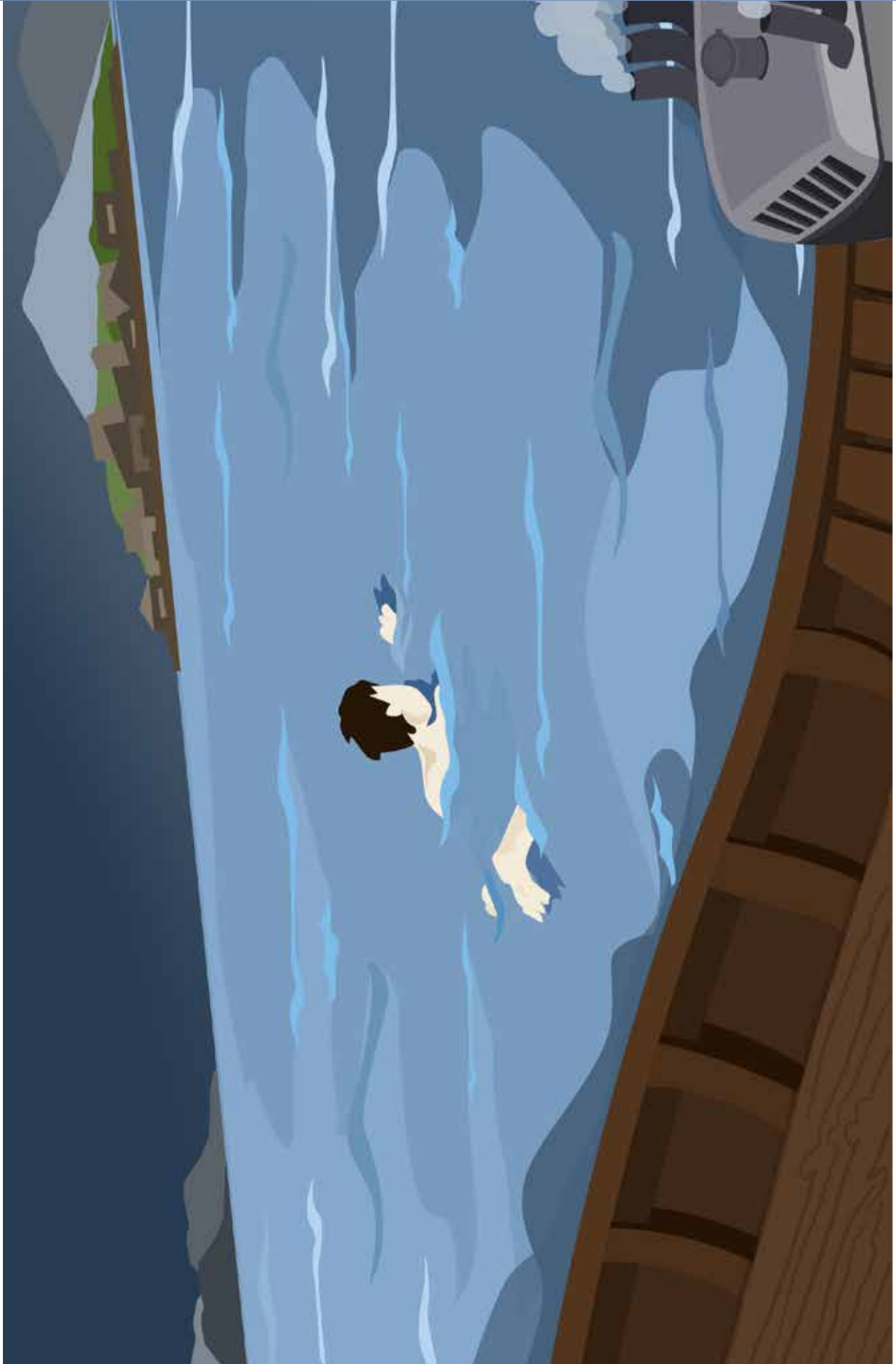
ขอให้ผู้เข้าร่วมกิจกรรมเขียนความเห็น ถามคำถาม และ/หรือให้ความคิดเห็น และส่งให้แก่ผู้ดำเนินกิจกรรมโดยไม่ต้องเปิดเผยชื่อ

กล่าวขอบคุณทุกคนที่มาร่วมกิจกรรมในครั้งนี้ ยืนยันวันและเวลาดำเนินกิจกรรมครั้งต่อไป และบอกแก่ผู้เข้าร่วมกิจกรรมว่า ผู้เข้าร่วมกิจกรรมได้รับดาวอีกคนละหนึ่งดวงจากการเข้าร่วมกิจกรรมในครั้งนี้

ขอให้ผู้เข้าร่วมกิจกรรมท่องจำหมายเลขโทรศัพท์สำหรับขอความช่วยเหลือเมื่อตกอยู่ในสถานการณ์ฉุกเฉินของประเทศของตนและประเทศที่ตนกำลังจะย้ายถิ่นฐานไปพำนักอยู่

ผู้ดำเนินกิจกรรมอาจขอให้ผู้เข้าร่วมกิจกรรมจดสิ่งต่อไปนี้ลงบนแผ่นกระดาษและนำติดตัวกลับบ้านด้วย เพื่อเตือนความจำ

## แผ่นข้อมูล IS 25a: สถานการณ์คับขัน

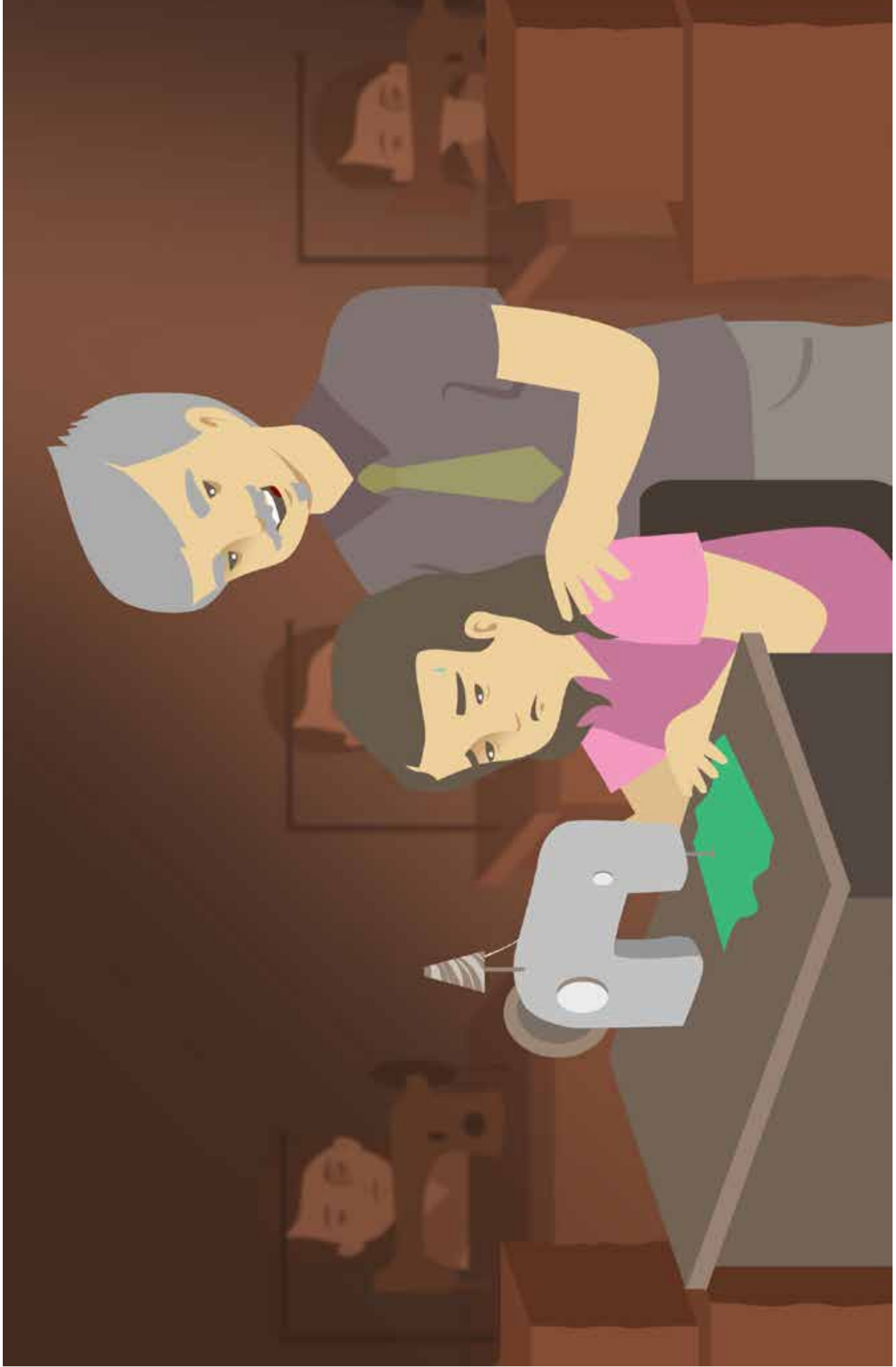


เอสได้งานทำบนเรือประมงลำหนึ่ง ทันทีที่เรือลำนี้แล่นออกจากท่า เอสจึงตระหนักว่าเขาตัดสินใจตัดสินใจผิดพลาดอย่างมหันต์ กับต้นเรือยังคงปล่อยให้เอสคนเดียวอยู่คนเดียว เมื่อเอสเห็นคนหนึ่งลึบไป เขาหลงจากเรือเพื่อที่เขาจะหนีตาย เรือลำนี้ออกทะเลแค่ครั้งละ 2 เดือน และเอสไม่เคยได้รับค่าจ้างเลย คืนหนึ่งเขาหลบหนีจากเรือลำนี้ได้ และว่ายน้ำกลับเข้าฝั่ง เขาไม่ได้รับเงินค่าจ้างแม้แต่สตางค์คนเดียวสำหรับงานที่เขาทำ เอสควรทำอย่างไร



เมื่ออายุ 9 ปี สมัยเด็ก ๆ เขาบาดเจ็บสาหัสเพราะถูกไฟลวก จนทำให้มีบาดแผลขนาดใหญ่บนใบหน้า ครอบครัวของเขาไปทำอาชีพเด็กขอทานในเมืองท่องเที่ยวแห่งหนึ่ง เขาถูกควบคุมโดยชายผู้หนึ่งที่พาเดินตระเวนไปตามท้องถนน เพื่อขอทานในตอนเช้าและรับเขากลับในตอนกลางคืน ชายผู้นี้เอาเงินทั้งหมดที่เอ็งขอทานได้ไป ชายผู้นี้ทุบตีเขา และไม่เคยให้เงินเขาเลยแม้แต่สตางค์แดงเดียว

เอิ่มควทำอย่างไร



แอลทำงานในโรงงานผลิตรองเท้าในเมืองแห่งนี้ เธอจ่ายเงินมัดจำก่อนหนึ่งให้แก่เจ้าของโรงงานเพื่อให้ได้งาน เธอทำงานในโรงงานแห่งนี้มาได้ 3 เดือนแล้ว และพักอาศัยอยู่ในบริเวณของโรงงานนั่นเอง เจ้าของโรงงานไม่เคยจ่ายเงินเดือนให้เธอเลย เจ้าของโรงงานยังสั่งกะตเห็นเธอ และขอพบหาเรื่องจับเนื้อต้องตัวเธอและสามี เธอไม่ชอบวิธีที่เขาจับต้องตัวเธอ และพยายามหลีกเลี่ยงไม่อยู่ด้วยกับตามล่าฟังกกับเขา แอล ควรทำอย่างไร



# 25

## แผ่นข้อมูล IS 25b: คุณควรทำอะไรเมื่อตกเป็นเหยื่อของการค้ามนุษย์

- หากคุณถูกนักค้ามนุษย์พาตัวจากสถานที่หนึ่งไปยังสถานที่อีกแห่งหนึ่ง คุณควรพยายามสอดส่องสายตามองหาสัญญาณหรือเครื่องแสดงที่หมายต่างๆ พยายามคิดให้ออกว่าคุณกำลังอยู่ในสถานที่ใด มองหาสถานีรถไฟ หมายเลขถนนบนทางหลวง ชื่อเมือง หรืออาคารที่โดดเด่นและมีความสำคัญ จดจำรายละเอียดต่างๆ ไว้ เพื่อที่เมื่อคุณหาทางเข้าถึงโทรศัพท์เพื่อขอความช่วยเหลือได้แล้ว คุณสามารถบอกผู้รับสายได้ว่าคุณกำลังอยู่ในสถานที่ใด
- หากคุณถูกบังคับให้ทำงานหนึ่งโดยคุณไม่เต็มใจ เช่น งานในช่องหรือในโรงงาน หากทางรู้ให้ได้ว่าสถานที่ที่คุณถูกกักตัวไว้ นั่นคือที่ใด และหากสามารถทำได้โดยไม่มีอันตราย คุณควรพูดคุยกับคนรอบๆ ตัวคุณเผื่อว่าพวกเขาจะรู้ว่าคุณถูกขังไว้ในสถานที่ใด
- จดจำหน้าตาของนักค้ามนุษย์ไว้
- ถ้าคุณคิดว่าตนเองตกเป็นเหยื่อของการค้ามนุษย์แล้ว คุณควรวางแผนให้ดีกว่าก่อนลงมือทำการใดๆ อย่าให้นักค้ามนุษย์รู้ว่าคุณคิดว่าคุณกำลังถูกค้ามนุษย์ เล่นตามเกมส์ของเขาหรือเธอไปก่อน ขณะเดียวกันก็คอยมองหาหนทางที่จะหลบหนี
- หากคุณถูกค้ามนุษย์เพื่อบังคับให้ขายบริการทางเพศ คุณจงพยายามโน้มน้าวให้ชายที่เป็นลูกค้าของคุณใช้ถุงยางอนามัย
- โทรศัพท์ขอความช่วยเหลือตามหมายเลขโทรศัพท์ที่เขียนไว้ในสมุดเพื่อนำทางปัญญาไว้อับพกพาของคุณ
- หากคุณตกเป็นเหยื่อของการค้ามนุษย์และถูกให้ทำงานโดยไม่ได้รับค่าจ้าง และนายจ้างบอกแก่คุณว่าหากคุณทำงานกับเขาหรือเธอครบ 1 หรือ 2 ปี คุณจะได้รับเงินเดือนก้อนใหญ่ จงอย่าเชื่อ นายจ้างของคุณ นักค้ามนุษย์มักใช้วิธีนี้เพื่อหลอกลวงผู้ย้ายถิ่นฐาน และที่สุดแล้วผู้ย้ายถิ่นฐานก็จะต้องทำงานอย่างเหน็ดเหนื่อยโดยไม่ได้รับค่าจ้างเลย

# แผ่นข้อมูล IS 25c: หมายเลขโทรศัพท์สำหรับขอความช่วยเหลือเมื่อตกอยู่ในสถานการณ์ฉุกเฉิน

# 25

## กัมพูชา

พนมเปญ	001 (05) 17 276 222
พระตะบอง	001 (05) 17 256 222
บันเตีย เมียนเจย	001 (05) 260 222
เสียมเรียบ	001 (05) 17 258 222
กำปงธม	001 (05) 17 254 222
กำปงชนัง	001 (05) 17 326 222

## เวียดนาม

หมายเลขโทรศัพท์ตามหมายเลขด้านล่างนี้เป็นหมายเลขที่ผู้ย้ายถิ่นฐานสามารถใช้โทรเพื่อขอรับความช่วยเหลือในกรณีฉุกเฉินได้

สายด่วนต่อต้านการค้ามนุษย์: 001 (84) 1 800 1567  
ศูนย์ทรัพยากรสำหรับบุคคลผู้ย้ายถิ่นฐาน (MRC):  
001 (84) 3936 6633  
แผนกสืบสวนคดีอาชญากรรม (MPS): 001 (84) 0694 4037

## เมียนมาร์

หมายเลขสายด่วนสำหรับผู้ประสบภัยจากการค้ามนุษย์ในประเทศพม่า ได้แก่ หมายเลข

001 (95)-67-412555  
001 (95)-67-412666  
001 (95)-949-555666  
001 (95)-949-555777  
001 (95)-949-555888  
001 (95)-949-555999

องค์กร UNACT, UNICEF, IOM, Save the Children, World Vision และ AFXB ล้วนมีโครงการต่อต้านการค้ามนุษย์ทั้งสิ้น

## จีน

青少年维权 สายด่วนสำหรับวัยรุ่น	001 (86) 12355
妇女维权 สายด่วนสำหรับสตรี	001 (86) 12338
劳动维权 สายด่วนด้านสิทธิแรงงาน	001 (86)12333
市长热线 สายด่วนต่อถึงนายกเทศมนตรี	001 (86)12345
报警热线 สายด่วนตำรวจ	001 (86)110

กระทรวงมหาดไทยของจีนให้บริการที่פקฟิงฉุกเฉินในทั่วประเทศจีน ซึ่งผู้ย้ายถิ่นฐานสามารถขอรับความช่วยเหลือได้

## ลาว

ตำรวจ 001 (856) 1191  
หมายเลขฉุกเฉินสำหรับผู้หญิงและเด็ก 001 (086) 1362

## ไทย

ในประเทศไทย ผู้ย้ายถิ่นฐานสามารถโทรศัพท์ไปยังหมายเลข 1300 เพื่อขอความช่วยเหลือในบางจังหวัด สายด่วนหมายเลขนี้ยังมีล่ามที่พูดภาษาของประเทศเพื่อนบ้านคอยอำนวยความสะดวกในการสื่อสารด้วย

หมายเลข 1191 คือสายด่วนตำรวจปราบปรามการค้ามนุษย์  
หมายเลข 1417 คือสายด่วนให้คำปรึกษาสำหรับวัยรุ่น

# 26

## บทที่ 26: สะท้อนความคิดเกี่ยวกับแนวทางเพื่อการย้ายถิ่นฐานอย่างปลอดภัย



### วัตถุประสงค์

เพื่อให้ผู้เข้าร่วมกิจกรรมสามารถเข้าถึงสิ่งที่พวกเขาได้เรียนรู้มาโดยอาศัยรูปภาพแสดงยุทธวิธีต่างๆ สำหรับการย้ายถิ่นฐานอย่างปลอดภัย



### อุปกรณ์ที่ใช้

- กระดาษแผ่นยาวหนึ่งแผ่น ที่อาจทำขึ้นเองโดยนำกระดาษขนาดปกติ 3 แผ่นมาเย็บต่อกันตามแนวยาว
- ปากกาสี
- หนังสือเพื่อนำทางปัญญาไวฉบับพกพา



### เวลาที่ใช้

75 นาที



### บทนำ

**ต้อนรับ:** กล่าวต้อนรับโดยชวนชื่อผู้เข้าร่วมกิจกรรมแต่ละคน และส่งกระดาษเวียนไปทั่วห้องเพื่อให้ผู้เข้าร่วมกิจกรรมได้ลงชื่อ

**อุปกรณ์:** ให้เยาวชนที่เป็นผู้ดำเนินกิจกรรมนำกิจกรรมสันทนการที่นำมาจากรายการกิจกรรมสำหรับอุปกรณ์

**ทบทวน:** หมายเลขโทรศัพท์สำหรับขอความช่วยเหลือเมื่อตกอยู่ในสถานการณ์ฉุกเฉินในประเทศของคุณและในประเทศจุดหมายต่างๆ คือหมายเลขใด (หากผู้เข้าร่วมกิจกรรมสืบสน ผู้ดำเนินกิจกรรมควรทำตามกระบวนการที่ใช้ในกิจกรรมก่อนหน้านี้ ที่ให้ทั้งกลุ่มร่วมกันร้องเพลงที่มีเนื้อร้องเป็นหมายเลขโทรศัพท์เหล่านั้น)

### การไตร่ตรอง

อธิบายให้ผู้เข้าร่วมกิจกรรมฟังว่า หนังสือเพื่อนำทางปัญญาไวฉบับพกพา ประกอบด้วยข้อมูลจำนวนมาก ข้อมูลเหล่านี้อาจสรุปได้เป็นหัวข้อหลักๆ ที่พวกเขาได้เรียนรู้มาจนถึงตอนนี้ตามรายการที่แสดงไว้ด้านล่างนี้ ให้ผู้ดำเนินกิจกรรมอ่านรายการนี้ออกเสียงอันดังเพื่อให้ทุกคนได้ยิน และเมื่ออ่านแต่ละหัวข้อจบ ให้หยุดครุ่นหนึ่ง และถามว่ามีผู้เข้าร่วมกิจกรรมคนใดบ้างที่จำได้ว่ากิจกรรมในหัวข้อนั้นๆ เกี่ยวข้องกับอะไร และบทที่พวกเขาได้ทำไปภายใต้หัวข้อนั้นมีกิจกรรมใดบ้าง

- คำจำกัดความของการค้ามนุษย์
- คำจำกัดความของการค้ามนุษย์ในเด็ก
- ความแตกต่างระหว่างการค้ามนุษย์กับการลักลอบขนมนุษย์
- การค้ามนุษย์เพื่อวัตถุประสงค์ทางเพศและการค้ามนุษย์เพื่อไปทำงานในช่องโหล่ง
- การค้ามนุษย์เพื่อแสวงหาประโยชน์ด้านแรงงาน
- การค้ามนุษย์เพื่อใช้เป็นแรงงานเด็ก

- การค้ามนุษย์อาจเกิดขึ้นได้ทุกหนทุกแห่ง
- เล่ห์กลทั่วไปที่นักค้ามนุษย์ใช้
- การค้ามนุษย์เกี่ยวข้องกับอะไรกับการเสพยาเสพติด
- การค้ามนุษย์เกี่ยวข้องกับอะไรกับเพศสภาพ
- คุณสามารถใช้การสื่อสารที่กล้ายืนยันทนเองและการฟังอย่างตั้งใจเพื่อปกป้องตัวคุณเองได้อย่างไร
- คุณจะเตรียมตัวเพื่อการย้ายถิ่นฐานอย่างปลอดภัยได้อย่างไร (แบบจำลองการตัดสินใจและรายการสำหรับตรวจเช็ค)
- ทำตัวอย่างไรให้ปลอดภัยตลอดการเดินทาง
- ทำตัวอย่างไรให้ปลอดภัยเมื่อเดินทางไปถึงประเทศจุดหมายปลายทางแล้ว
- ควรทำอย่างไรเมื่อคุณตกเป็นเหยื่อการค้ามนุษย์

## วาดภาพแนวทางเพื่อการย้ายถิ่นฐานอย่างปลอดภัย

ขอให้ผู้เข้าร่วมกิจกรรมนำหนังสือเพื่อนำทางปัญญาไวฉบับพกพา ของตนเองออกมา

อธิบายให้ผู้เข้าร่วมกิจกรรมฟังว่าวันนี้พวกเขาจะร่วมกันทำภาพประกอบสำหรับเนื้อหาที่พวกเขาได้เรียนรู้มา ภาพประกอบนี้อาจรวมทั้งรูปวาดและข้อความอธิบายรูปที่พวกเขาวาดขึ้น

ภาพประกอบนี้จะแบ่งเป็นสามส่วน:

1. การเตรียมตัวเพื่อ (ก่อน) ย้ายถิ่นฐาน
2. ขณะเดินทาง
3. เมื่อไปถึงจุดหมายแล้ว

ขอให้ผู้เข้าร่วมกิจกรรมคิดกลับไปถึงรายการที่เพิ่งอ่านไป และถามพวกเขาว่าหัวข้อหลักเรื่องใดบ้างที่พวกเขาอาจนำมาใส่ไว้ในภาพประกอบส่วนของการเตรียมตัวเพื่อ (ก่อน) ย้ายถิ่นฐาน

คำตอบอาจได้แก่:

- รู้ว่าการค้ามนุษย์คืออะไร
- เล่ห์กลทั่วไปที่นักค้ามนุษย์ใช้
- แบบจำลองการตัดสินใจ
- รายการสำหรับตรวจเช็ค
- การค้ามนุษย์อาจเกิดขึ้นได้ทุกหนทุกแห่ง
- ความแตกต่างระหว่างมิตรที่แท้กับนักค้ามนุษย์

ถามผู้เข้าร่วมกิจกรรมว่าหัวข้อหลักใดบ้างที่พวกเขาอาจใส่ไว้ในภาพประกอบส่วนของ “ขณะเดินทาง”

คำตอบอาจได้แก่:

- เล่ห์กลทั่วไปที่นักค้ามนุษย์ใช้
- ความแตกต่างระหว่างมิตรที่แท้จริงกับนักค้ามนุษย์
- ทำตัวอย่างไรให้ปลอดภัยระหว่างการเดินทาง
- การสื่อสารที่กล้ายืนยันทนเองและการฟังอย่างตั้งใจ

แจกกระดาษและปากกาให้แก่ผู้เข้าร่วมกิจกรรม และบอกแก่พวกเขาว่า พวกเขาใช้เวลาสำหรับวาดภาพ 30 นาที และเมื่อหมดเวลาแล้วขอให้ออกมานำเสนอภาพของตนเองให้ทั้งกลุ่มชม

เตือนผู้เข้าร่วมกิจกรรมว่า สิ่งสำคัญไม่ได้อยู่ที่ว่าพวกเขาวาดรูปได้สวยหรือไม่ แต่ต้องการให้พวกเขาได้แสดงออกถึงความคิดเห็นของตนและเล่าเรื่องที่นำเสนอประกอบ

ขณะที่ผู้เข้าร่วมกิจกรรมวาดภาพ คุณควรเดินดูให้ทั่วห้องและกล่าวคำให้กำลังใจแก่ทุกกลุ่มเตือนพวกเขาว่ามีหัวข้อหลักๆ เรื่องใดบ้างที่อาจนำมาใส่ลงในภาพประกอบที่พวกเขากำลังวาด และบอกให้พวกเขารู้ว่า พวกเขาสามารถเปิดดูหนังสือเพื่อนำทางปัญญาไว้อบบัพทพา เพื่อนำแนวคิดมาใช้ในการวาดภาพประกอบครั้งนี้

เมื่อครบ 30 นาที ขอให้ผู้เข้าร่วมกิจกรรมนำเสนอภาพวาดของตนเองให้แก่ทั้งกลุ่ม จากนั้น ถ้ามีเวลาเหลือให้ถามคำถามต่อไปนี้กับพวกเขา:

- คุณคิดว่าชมรมเยาวชนเยาวชนฯ “สมาร์ทเนวิกเตอร์” (SNYC) ได้เปลี่ยนความคิดของคุณไปบ้างหรือไม่อย่างไร
- คุณคิดว่าชมรมเยาวชนเยาวชนฯ “สมาร์ทเนวิกเตอร์” (SNYC) เปลี่ยนวิธีที่คุณจะปฏิบัติในวันนี้หรือไม่ในอนาคตหรือไม่ อย่างไร
- อะไรคือสิ่งสำคัญที่สุดที่คุณได้เรียนรู้ที่ชมรมเยาวชนเยาวชนฯ “สมาร์ทเนวิกเตอร์” (SNYC)

อธิบายว่าวันนี้จะไม่มีการสรุปเนื้อหาสำหรับบทที่ทำนี้ เนื่องจากเป็นบทที่เน้นสะท้อนความคิด และจะไม่มีการเขียนสมุดบันทึกหรือแสดงละครด้วยเนื่องจากข้อจำกัดด้านเวลา



## ปิดกิจกรรม

ขอให้ผู้เข้าร่วมกิจกรรมเขียนความเห็น ถามคำถาม และ/หรือให้ความคิดเห็น และส่งให้แก่ผู้ดำเนินกิจกรรมโดยไม่ต้องเปิดเผยชื่อ

กล่าวขอบคุณผู้เข้าร่วมกิจกรรมทุกคนสำหรับการเข้าร่วมกิจกรรมและเวลาที่พวกเขาได้มอบให้แก่กิจกรรมที่ผ่านมาทั้งหมด และบอกให้พวกเขาทราบว่า ตั้งแต่สัปดาห์หน้าเป็นต้นไปเราจะเริ่มคุยกันเกี่ยวกับบทที่เราจะดำเนินการเพื่อแบ่งปันความรู้ที่ได้เรียนรู้มาทั้งหมดนี้แก่ผู้อื่น

# บันทึก



กรุณาใช้บันทึกนี้เพื่อเขียนบันทึกใดๆ ที่คุณต้องการที่จะจดจำได้เมื่อคุณกลับไปที่ชุมชนของคุณ

.....

.....

.....

.....

.....

.....

.....

.....

.....

.....

.....

.....

.....

.....

.....

.....

.....

.....

.....

.....

.....

.....

.....